

# 120 V Halogen/Incandescent Dimmer

Rated at 120 V~ 60 Hz 600 W

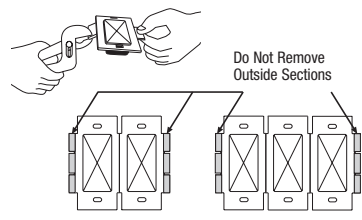
## Important Notes

Please read before installing.

- CAUTION:** For use only with permanently installed 120 V~ halogen or incandescent fixtures. To avoid overheating and possible damage to other equipment, do not use to control receptacles, fluorescent lighting fixtures, motor-driven appliances, or transformer-supplied appliances.
- Install in accordance with all national and local electrical codes.
- Only one dimmer can be used in a 3-way circuit.
- When no "grounding means" exist within the wallbox then the NEC® 2008, Article 404.9 allows a dimmer without a grounding connection to be installed as a replacement, as long as a plastic, noncombustible wallplate is used. For this type of installation, cap or remove the green ground wire on the dimmer and use an appropriate wallplate such as Claro® or Fassada® series wallplates by Lutron®.
- For new installations, install a test switch before installing the dimmer.
- Protect dimmer from dust and dirt when painting or spackling.
- Recommended minimum load is 40 W.
- It is normal for the dimmer to feel warm to the touch during operation.
- Clean dimmer with a soft damp cloth only. Do not use any chemical cleaners.
- Compact fluorescent lamps may not operate properly with this control.

## Multigang Installations

When installing more than one control in the same wallbox, it may be necessary to remove all inner side sections prior to wiring (see diagram). If pre-installed, remove the Lutron® wallplate and wallplate adapter from dimmer. Using pliers, bend side section up and down until it breaks off. Repeat for each side section to be removed. Removal of dimmer side sections reduces maximum load capacity. Refer to chart below for maximum dimmer capacity.



## Dimmer Capacity Chart

Dimmer Rating	No sides removed	1 side removed	2 sides removed
600 W	600 W	500 W	400 W

## Technical Assistance

If you have questions concerning the installation or operation of this product, call the **Lutron Technical Support Center**. Please provide exact model number when calling.

**U.S.A. and Canada (24 hrs/7days)**  
1.800.523.9466

**México**  
+1.888.235.2910

**Other countries 8am – 8pm ET**  
+1.610.282.3800

**Fax** +1.610.282.6311

**http://www.lutron.com**

## Limited Warranty

(Valid only in U.S.A., Canada, Puerto Rico, and the Caribbean.)

Lutron will, at its option, repair or replace any unit that is defective in materials or manufacture within one year after purchase. For warranty service, return unit to place of purchase or mail to Lutron at 7200 Suter Rd., Coopersburg, PA 18036-1299, postage pre-paid.

**THIS WARRANTY IS IN LIEU OF ALL OTHER EXPRESS WARRANTIES, AND THE IMPLIED WARRANTY OF MERCHANTABILITY IS LIMITED TO ONE YEAR FROM PURCHASE. THIS WARRANTY DOES NOT COVER THE COST OF INSTALLATION, REMOVAL OR REINSTALLATION, OR DAMAGE RESULTING FROM MISUSE, ABUSE, OR DAMAGE FROM IMPROPER WIRING OR INSTALLATION. THIS WARRANTY DOES NOT COVER INCIDENTAL OR CONSEQUENTIAL DAMAGES. LUTRON'S LIABILITY ON ANY CLAIM FOR DAMAGES ARISING OUT OF OR IN CONNECTION WITH THE MANUFACTURE, SALE, INSTALLATION, DELIVERY, OR USE OF THE UNIT SHALL NEVER EXCEED THE PURCHASE PRICE OF THE UNIT.**

This warranty gives you specific legal rights, and you may have other rights which vary from state to state. Some states do not allow the exclusion or limitation of incidental or consequential damages, or limitation on how long an implied warranty may last, so the above limitations may not apply to you.

Lutron, Fassada, and Claro are registered trademarks of Lutron Electronics Co., Inc. NEC is a registered trademark of National Fire Protection Association, Quincy, Massachusetts.  
© 2010 Lutron Electronics Co., Inc.

# LUTRON®

Lutron Electronics Co., Inc.  
7200 Suter Road  
Coopersburg, PA 18036-1299, U.S.A.  
Made and printed in U.S.A.  
5/10 P/N 030-1293 Rev. A

030-1293

**Easy-to-follow Instructions**  
**Instrucciones Fáciles de Seguir**



030-1293

**Easy-to-follow Instructions**  
**Instrucciones Fáciles de Seguir**

# English

Models:

DV-603PG  
DWW-603PG  
DVSC-603PG

Lutron Technical Support Center

1.800.523.9466

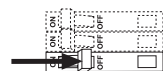
24 hrs / 7 days

www.lutron.com

## Installation

### 1 Turning OFF Power.

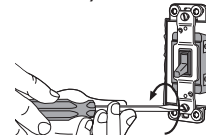
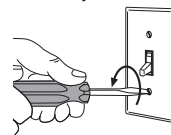
- Turn power OFF at circuit breaker (or remove fuse).



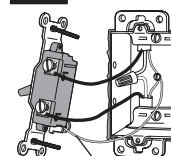
**WARNING:** Shock Hazard. May result in serious injury or death. **Turn off power at circuit breaker before installing the unit.**

### 2 Removing Wallplate and Switch.

- Remove wallplate and switch mounting screws.
- Carefully remove switch from wall (**do not remove wires**).



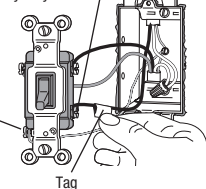
### 3 Identifying the Type of Circuit.



Ground (bare copper or green wire)

Or

Different-colored screw (COMMON). Actual location may vary.



Tag

#### Single-Pole:

Insulated wires connected to two screws of the same color. Or Replace with a Single-Pole dimmer.

See Step 5a when wiring.

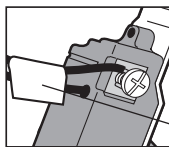
#### 3-Way:

Insulated wires connected to three screws. Two screws are the same color and the other is a different color (COMMON), not green. **Tag** the wire that is connected to the different color screw to identify it when rewiring. Replace with a 3-Way dimmer.

See Step 5b when wiring.

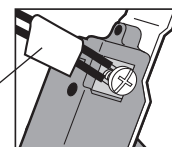
### 4 Disconnecting Switch Wires.

**Important Note:** Your wall switch may have one continuous wire attached to the same screw (see illustrations below for examples). Tape these two wires together before disconnecting.



One wire in the backwired hole and one to the screw.

Tag



One continuous wire to the screw.

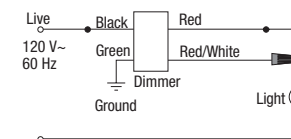
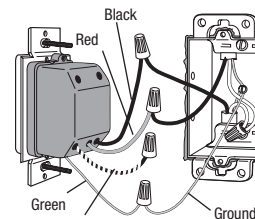
### 5 Wiring the Dimmer.

- For installations involving more than one control in a wallbox, refer to the section on Multigang Installations before beginning.

#### Helpful Hints:

- The red/white wire is not used in a single-pole application. Twist a wire connector onto this wire if the Dimmer is used for a single-pole application.
- Dimmer wire locations will vary by product. Reference wires by color, not location.

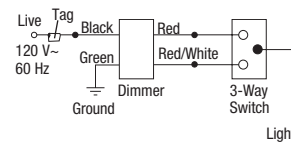
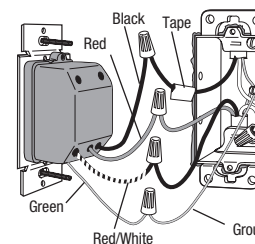
#### 5a - Single-Pole Wiring



- Connect the **green** dimmer ground wire to the bare copper or green ground wire in the wallbox. (See Important Note 4.)
- Connect the **black** dimmer wire to one of the wires removed from the switch. If you had taped together two wires (see step 4), connect both wires to the black dimmer wire and remove the tape.
- Connect the **red** dimmer wire to the other wire removed from the switch.
- Twist a wire connector onto the **red/white** dimmer wire; this wire does not get connected.

This operation has now been completed.

#### 5b - 3-Way Wiring



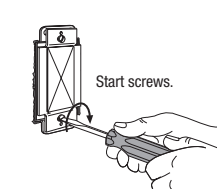
**Note:** Only one dimmer can be used in a 3-way circuit.

- Connect the **green** dimmer ground wire to the bare copper or green ground wire in the wallbox. (See Important Note 4.)
- Connect the **black** dimmer wire to the wire removed from the different-colored screw on the switch (taped wire). If you had taped together two wires (see step 4), connect both wires to the black dimmer wire. Remove tape from wire.
- Connect the **red** dimmer wire to one of the remaining wires removed from the switch.
- Connect the **red/white** dimmer wire to the other remaining wire removed from the switch.

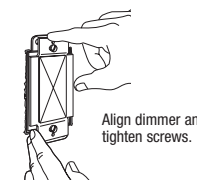
This operation has now been completed.

### 6 Mounting Dimmer to Wallbox.

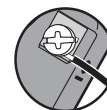
- Form wires carefully into the wallbox, mount and align dimmer.
- Install wallplate.



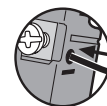
Start screws.



Align dimmer and tighten screws.



**Screw Terminals:**  
Turn screws to loosen.



**Push-In Terminals:**  
Insert screwdriver. Pull wire out.

### 7 Turning ON Power.

- Turn power ON at circuit breaker (or replace fuse).



# Atenuador Halógeno 120 V / Incandescente

Especificaciones nominales: 120 V ~ 60 Hz 600 W

## Notas Importantes

Por favor leer antes de instalar.

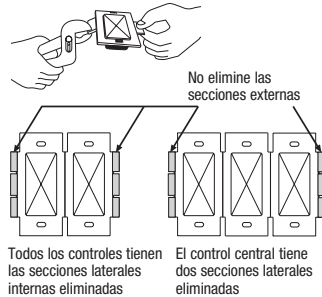
- PRECAUCIÓN:** Utilice solo con instalaciones permanentes de 120 V~ accesorios de halógeno o incandescente. Para evitar un recalientamiento o el posible daño a otros equipos, no instale para controlar receptáculos, accesorios fluorescentes, equipos motorizados, o equipos subministrados por transformador.
- Instálelo de acuerdo con todos los códigos eléctricos nacionales y locales.
- Sólo puede utilizar un atenuador en cada circuito de 3 vías.
- Si en la caja de pared no hay acceso a una conexión de tierra, la norma NEC 2008, Artículo 404.9 permite instalar como reemplazo un atenuador sin conexión a tierra, en tanto se utilice una placa de pared de plástico no combustible. Para este tipo de instalación, aisle o elimine el conductor verde de tierra del atenuador y utilice una placa adecuada tal como la Claro™ o la Fassada™ de Lutron.
- Para instalaciones nuevas, instale un interruptor de prueba antes de instalar el atenuador.
- Durante trabajos de pintura o de reparación de paredes, proteja el atenuador del polvo y la suciedad.
- La carga mínima recomendada es de 40 W.
- Es normal que el atenuador se sienta tibio al tocarlo durante su operación.
- Limpie el atenuador sólo con un paño suave y húmedo.** No use limpiadores químicos.
- Las lámparas fluorescentes pueden no operar correctamente con este control.

# Español

**Modelos:**  
DV-603PG  
DVW-603PG  
DVSC-603PG

## Instalaciones Múltiples

Al instalar más de un control en la misma caja de pared, puede ser necesario remover todas las secciones laterales interiores antes de efectuar el cableado (ver diagrama). En caso de preinstalación, quitele al atenuador la cubierta Lutron® y el adaptador correspondiente. Usando alicates, doble la sección lateral hacia arriba y hacia abajo hasta que se rompa. Repítase en cada sección lateral a eliminar. Cuando se le quitan las secciones laterales al atenuador, se reduce su capacidad máxima de carga. Consulte la tabla siguiente para determinar la capacidad máxima del atenuador.



## Tabla de Capacidad del Atenuador

Potencia Nominal	Sin sección lateral eliminada	1 sección lateral eliminada	2 secciones laterales eliminadas
600 W	600 W	500 W	400 W

## Asistencia Técnica

Si tiene alguna pregunta sobre la instalación o la operación de este producto, llame al **Centro de Soporte Técnico de Lutron**. Favor proporcionar el número exacto de modelo cuando llame.

**U.S.A. and Canada (24 hrs/7days)**  
1.800.523.9466

**México**  
+1.888.235.2910

**Other countries 8am – 8pm ET**  
+1.610.282.3800

**Facsimile**  
+1.610.282.6311

<http://www.lutron.com>

## Garantía Limitada

(Válido solamente en los E.U.A., Canadá, Puerto Rico, y el Caribe.)

Lutron, a su elección, reparará o reemplazará cualquier unidad que tenga defectos en materiales o en manufactura dentro de un año después de la compra. Para servicio de garantía, devuelva la unidad al lugar de la compra o envíela por correo a Lutron al 7200 Suter Rd., Coopersburg, PA 18036-1299, con servicio postal pre-pagado.

ESTA GARANTÍA REEMPLAZA TODAS LAS OTRAS GARANTÍAS EXPRESAS, Y LA GARANTÍA IMPLÍCITA DE COMERCIALIZACIÓN ESTÁ LIMITADA A UN AÑO A PARTIR DE LA COMPRA. ESTA GARANTÍA NO CUBRE LOS COSTOS DE INSTALACIÓN, REMOCIÓN O REINSTALACIÓN, NI LOS DAÑOS QUE RESULTEN DEL MAL USO, ABUSO NI LOS DAÑOS POR CABLEADO O INSTALACIONES INCORRECTOS. ESTA GARANTÍA NO CUBRE DAÑOS INCIDENTALES O INDIRECTOS. LA RESPONSABILIDAD DE LUTRON EN CUALQUIER RECLAMO POR DAÑOS QUE SURJAN COMO RESULTADO DE, O EN CONEXIÓN CON, LA FABRICACIÓN, VENTA, INSTALACIÓN, ENTREGA, O USO DE LA UNIDAD NUNCA DEBERÁ EXCEDER EL PRECIO DE COMPRA DE LA UNIDAD.

Esta garantía le otorga derechos legales específicos, y usted puede tener también otros derechos que varían de estado a estado. Algunos estados no permiten exclusiones o limitaciones de daños incidentales o indirectos ni limitaciones a la duración de una garantía implícita, por lo que la limitación anterior puede no ser aplicable en su caso.

Lutron es una marca registrada y Fassada y Claro son marcas de Lutron Electronics Co., Inc. NEC es una marca registrada de National Fire Protection Association, Quincy, Massachusetts.  
© 2010 Lutron Electronics Co., Inc.

# LUTRON®

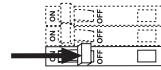
Lutron Electronics Co., Inc.  
7200 Suter Road  
Coopersburg, PA 18036-1299, E.U.A.  
Hecho e impreso en E.U.A.  
5/10 P/N 030-1293 Rev. A

Centro de Soporte Técnico de Lutron +1.888.235.2910 24 horas / 7 días [www.lutron.com](http://www.lutron.com)

## Instalación

### 1 Desconecte la Energía.

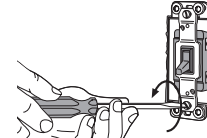
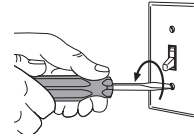
- Desconecte la energía en el corta circuito o quite el fusible.



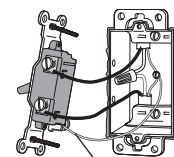
**ADVERTENCIA:** Peligro de choque eléctrico. Podría resultar en lesiones graves o la muerte. **Desconecte la alimentación en el disyuntor antes de instalar la unidad.**

### 2 Remueva la Placa de Pared y el Interruptor.

- Retire la placa de pared y los tornillos de montaje del interruptor.
- Retire el interruptor de la pared con cuidado (**no saque los cables**).



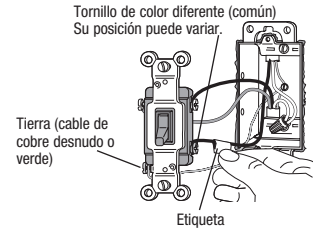
### 3 Para Identificar el Tipo de Circuito.



Tierra (cable de cobre desnudo o verde)

#### Unipolar:

Cables aislados conectados a dos tornillos del mismo color. Reemplácese con un atenuador de UN POLO. Véase Paso 5a durante el cableado.

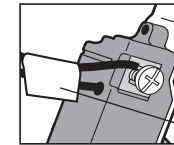


#### 3 Vías:

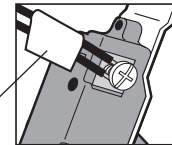
Cables conectados a tres tornillos. Uno de esos cables está conectado a un tornillo de diferente color (no el verde) o identificado como COMMON (común). **MARQUE** o **ETIQUETE** este cable para identificarlo al efectuar el cableado. Reemplácese con un atenuador de 3 Vías. Véase Paso 5b durante el cableado.

### 4 Para Desconectar los Cables del Interruptor.

**Nota Importante:** Su interruptor de pared puede tener un conductor continuo conectado al mismo tornillo (vea los ejemplos en las ilustraciones de más abajo). En estos dos conductores con cinta antes de desconectarlos.



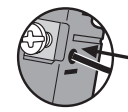
Un cable en el orificio de cableado posterior y uno al tornillo.



Un cable continuo al tornillo.



**Bornes de tornillo:**  
Afloje los tornillos.



**Bornes a presión:**  
Introduzca el destornillador y extraiga el cable.

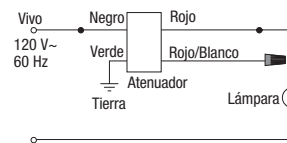
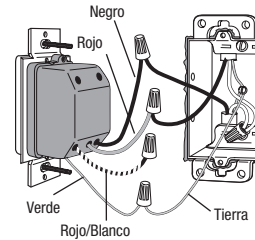
### 5 Cableado del Atenuador.

- Para instalaciones que tengan más de un control en una sola caja de pared, véase la sección de Instalaciones Múltiples antes de comenzar.

#### Sugerencia Práctica:

- El conductor rojo/blanco no se usa en una aplicación unipolar. Gire un conector de cable en este conector si el Atenuador se usa en una aplicación unipolar.
- La posición del cable varía con los diferentes productos. Identifique cada cable por su color, no por su posición.

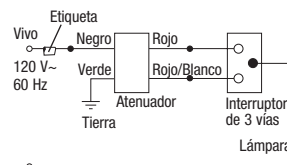
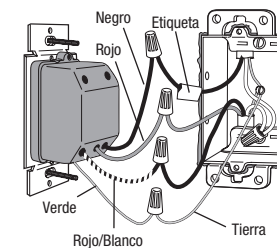
#### 5a - Cableado Unipolar



- Conecte el cable **verde** de tierra del atenuador al cable de tierra desnudo o verde en la caja de pared. (Véase Nota Importante 4.)
- Conecte el cable **negro** del atenuador a uno de los cables removidos del interruptor. Si usted ha encintado dos conductores juntos (ver el paso 4), conecte ambos conductores al cable negro del atenuador y retire la cinta.
- Conecte el cable **rojo** del atenuador al otro cable que se desconectó del interruptor.
- Gire un conector de cable en el cable **rojo/blanco** del atenuador; este cable no se va a conectar.

*Esta operación ha sido completada.*

#### 5b - Cableado de 3 vías



**Nota:** En un circuito de 3 vías sólo puede usarse un atenuador.

- Conecte el cable **verde** de tierra del atenuador al cable de tierra desnudo o verde en la caja de pared. (Véase Nota Importante 4.)
- Conecte el cable **negro** del atenuador con el cable removido del tornillo de color diferente del interruptor (conductor encintado). Si ha unido juntos con cinta dos conductores (ver el paso 4), conecte ambos conductores al cable negro del atenuador. Retire la cinta del conductor.
- Conecte el cable **rojo** del atenuador con uno de los conductores restantes que se retiraron del interruptor.
- Conecte el cable **rojo/blanco** restante del atenuador al otro cable restante que se desconectó del interruptor.

*Esta operación ha sido completada.*

### 6 Instalación del Atenuador en una Caja de Pared.

- Acomode los cables cuidadosamente en la caja de pared, instale y alinee el atenuador.
- Instale la cubierta de la caja de pared.



Inicie los tornillos.



Alinee el atenuador y apriete los tornillos.

### 7 Para Conectar la Alimentación.

- Conecte la alimentación en el disyuntor del circuito (o ponga de nuevo el fusible).

