

Caséta by LUTRON quick-start guide

Pico remote control & in-wall dimmer

Welcome—and thank you for purchasing a Caséta by Lutron dimming kit. In order to control your lights from an app or remote, you'll need to replace an existing switch with a Caséta by Lutron in-wall dimmer.

Before you install the dimmer, please watch the installation video at www.casetawireless.com/support

We hope you enjoy the convenience of Caséta by Lutron!

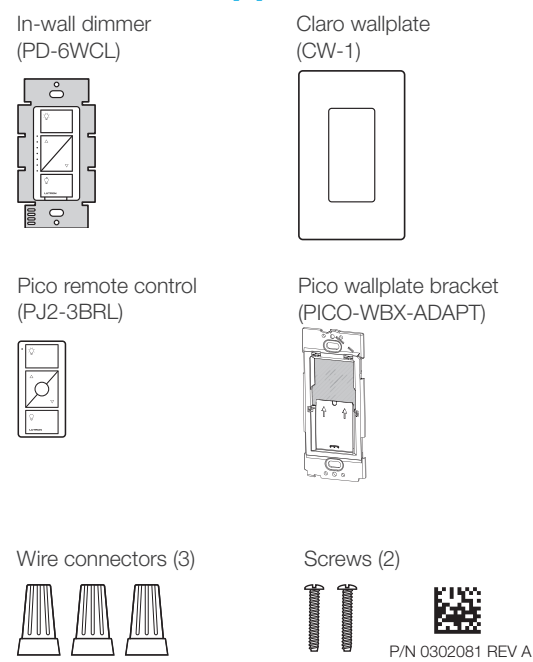
Double your warranty

Love Caséta dimmers? Have ideas for making them better? Tell us what you think and we'll extend your warranty by 1 year. www.casetawireless.com/register



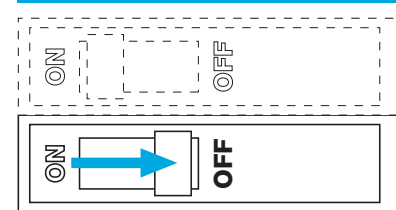
P-DIM-3WAY-WH-C

Contents supplied



Installing your dimmer Installation for lights with one wall switch (single-pole)

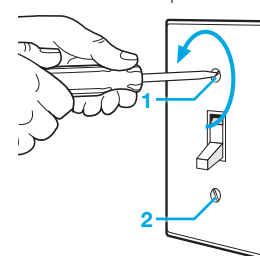
1 Turn power off at circuit breaker!



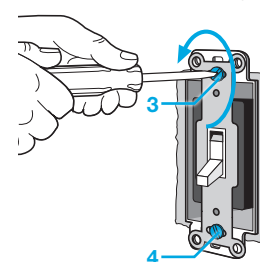
WARNING: SHOCK HAZARD. May result in serious injury or death. Turn off power at circuit breaker or fuse before installing.

2 Remove existing switch from wall

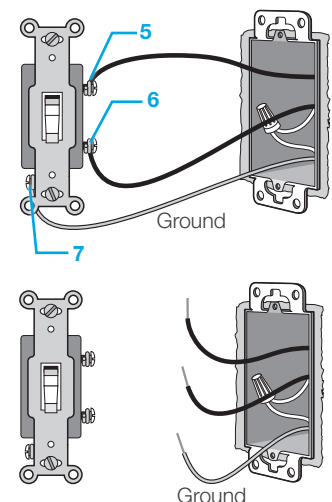
Remove the wallplate from switch.



Remove the switch and pull it away from the wall.

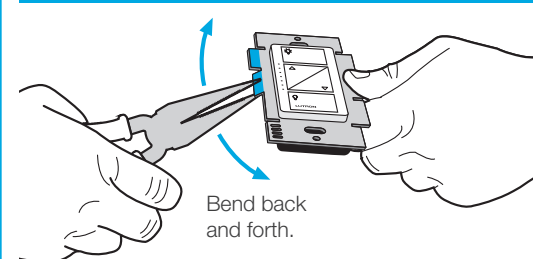


Disconnect all three wires* from the switch.

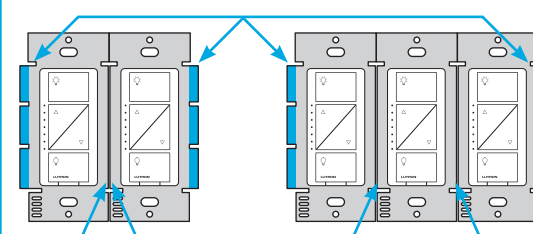


*If your switch has more than 3 wires attached, see "Installing Caséta in a 3-way switch application" video at www.casetawireless.com/3way

3 Remove side sections (if necessary)



Do not remove outside side sections on dimmers at the end of gang.



Each dimmer has inside side sections removed. Dimmer at middle has all side sections removed.

Important note:

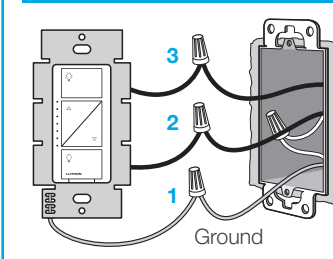
Removing side sections reduces the dimmer's maximum wattage rating. See the chart below for maximum wattage information.

Maximum* wattage derating chart (120 V~ 50/60 Hz)

Side sections removed	None	1 side	2 sides
LED & CFL	150 W	150 W	150 W
or*			
Incandescent & Halogen	600 W	500 W	400 W

*For maximum wattage information when mixing light bulb types see www.casetawireless.com/gang

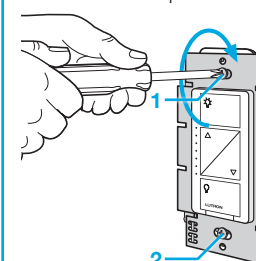
4 Connect the dimmer



- 1 Connect the bare copper (or green) "ground" wire from the wallbox to the green wire on the dimmer using a wire connector.
- 2 Connect either of the remaining wires from the wallbox to either of the remaining wires on the dimmer using a second wire connector.
- 3 Connect the remaining wire from the wall to the remaining wire on the dimmer using a third wire connector.

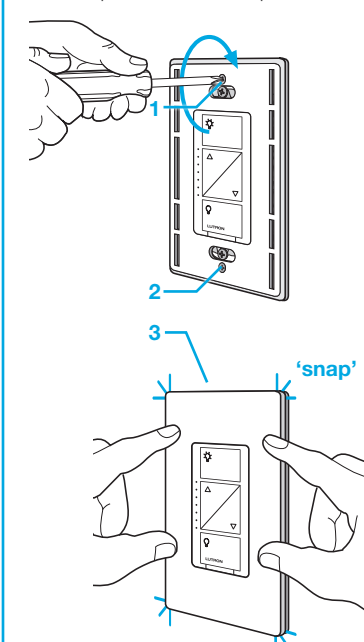
5 Mount the dimmer

Use the screws provided.



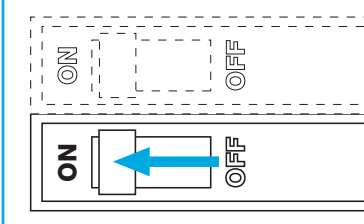
6 Attach the wallplate

Attach the adapter to the dimmer using the screws provided and snap on the wallplate.



(If you installed the dimmer next to other dimmers or switches, you'll need to install a wallplate with the correct size/number of openings to accommodate all the devices.)

7 Turn power on at circuit breaker



CAUTION

Use only with permanently installed fixtures with dimmable LED, dimmable CFL, halogen, or incandescent lamps. To avoid overheating and possible damage to other equipment, do not use to control receptacles, motor-driven appliances, or transformer-supplied appliances.

CAUTION: Risk of Fire, Explosion, Leakage, and Burns. Do Not Recharge, Disassemble, Heat Above 212 °F (100 °C) or Incinerate. This product contains a lithium button/coin cell battery. Keep batteries away from children. If a new or used lithium button/coin cell battery is swallowed or enters the body, it can cause severe internal burns and can lead to death in as little as 2 hours. Always completely secure the battery compartment. If the battery compartment does not close securely, stop using the product, remove the batteries, and keep the batteries away from children. If you think batteries might have been swallowed or placed inside any part of the body, seek immediate medical attention.

The battery in this device contains Perchlorate Material — special handling may apply. For more information, visit www.dtsc.ca.gov/hazardouswaste/perchlorate

Codes

Install in accordance with all national and local electrical codes.

Grounding

When no "grounding means" exist in wallbox, the National Electrical Code (NEC) allows a control to be installed as a replacement if 1) a nonmetallic, noncombustible faceplate is used with nonmetallic attachment screws or 2) the circuit is protected by a ground fault circuit interrupter (GFCI). When installing a control according to these methods, cap or remove green wire before screwing control into wallbox.

FCC/IC Information

This device complies with part 15 of the FCC Rules and Industry Canada license-exempt RSS standards. Operation is subject to the following two conditions: (1) This device may not cause interference, and (2) this device must accept any interference, including interference that may cause undesired operation. Modifications not expressly approved by Lutron Electronics Co., Inc. could void the user's authority to operate this equipment. Note: This equipment has been tested and found to comply with the limits for a Class B digital device, pursuant to part 15 of the FCC Rules. These limits are designed to provide reasonable protection against harmful interference in a residential installation. This equipment generates, uses and can radiate radio frequency energy and, if not installed and used in accordance with the instructions, may cause harmful interference to radio communications. However, there is no guarantee that interference will not occur in a particular installation. If this equipment does cause harmful interference to radio or television reception, which can be determined by turning the equipment off and on, the user is encouraged to try to correct the interference by one or more of the following measures: —Reorient or relocate the receiving antenna. —Increase the separation between the equipment and receiver. —Connect the equipment into an outlet on a circuit different from that to which the receiver is connected. —Consult the dealer or an experienced radio/TV technician for help.

Warranty

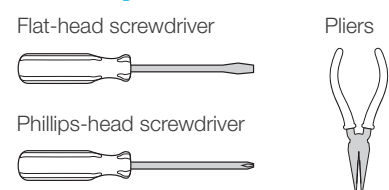
For warranty information, please visit www.casetawireless.com/warranty

Troubleshooting

Symptoms	Probable cause and action
Light does not turn on or in-wall dimmer LEDs do not light up.	<ul style="list-style-type: none"> • Light bulb(s) burned out. • Breaker is OFF or tripped. • Light not properly installed. • Wiring error. • FASS switch on the dimmer is in the Off position.
Light does not respond to Pico remote control.	<ul style="list-style-type: none"> • The dimmer failed to pair with Pico remote control; see <i>Pairing the dimmer and Pico remote control</i>. • The dimmer is already at the light level the Pico remote control is sending. • The Pico remote control is outside the 30 ft (9 m) operating range. • The Pico remote control battery is low. • The Pico remote control battery is installed incorrectly.
<ul style="list-style-type: none"> • Bulbs turn off while being dimmed. • Bulbs turn on at high light level but do not turn on at a low light level. • Bulbs flicker or flash when dimmed to a low light level. 	<ul style="list-style-type: none"> • Verify bulbs are marked dimmable and visit www.casetawireless.com/lowend for information on adjusting the dimmer for best bulb performance.

Go to www.casetawireless.com/support for additional troubleshooting suggestions.

Tools you'll need



Works with energy efficient dimmable light bulbs:

- **LED**—up to 150 W
- **Halogen**—up to 600 W
- **Incandescent**—up to 600 W

NOTE: You can mix and match dimmable LED, halogen and incandescent light bulbs, with Caséta dimmers.

Dimmable LED light bulbs vary in their dimming performance. If you're using these bulbs and they flicker or turn off, please visit www.casetawireless.com/lowend for information on adjusting the dimmer for best bulb performance.

For a complete list of compatible dimmable LEDs, please visit www.casetawireless.com/bulblist

Using your Caséta by Lutron kit

With a smartphone or tablet (hub required, sold separately)



Note: If you are using the dimmer and remote control with another manufacturer's hub, please refer to that manufacturer's instructions for set-up.

1 Download the Lutron app



Search for "Lutron App"

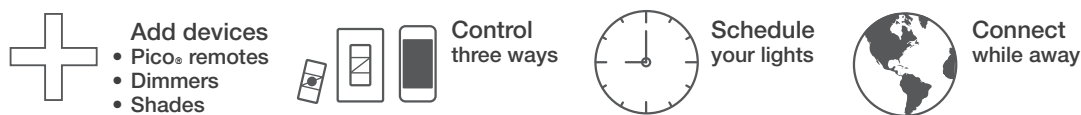


2 Launch the Lutron app



The Lutron app will walk you through setting up your devices.

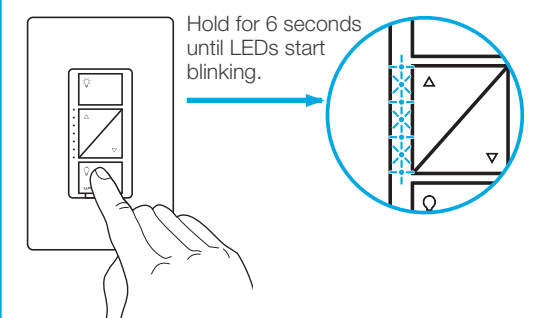
3 Use the Lutron app to complete ALL remaining steps



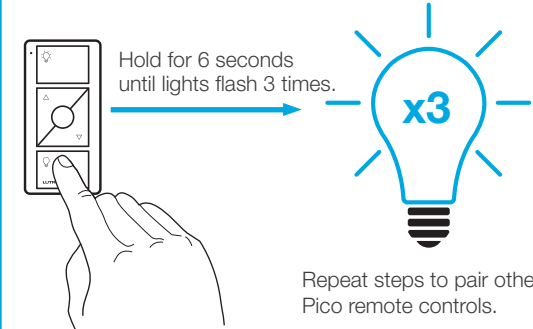
Without a smartphone or tablet (hub not required)

Pairing the dimmer and Pico remote control

1 Press and hold "off" button on dimmer



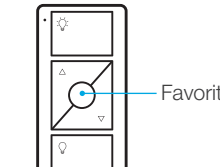
2 Press and hold "off" button on remote



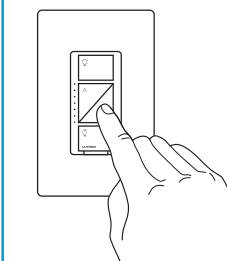
Repeat steps to pair other Pico remote controls.

Changing the favorite light level on the Pico remote control (optional)

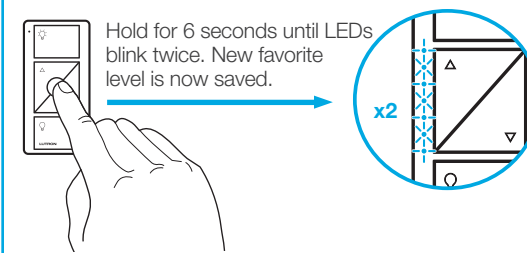
You can use the round "favorite" button on the Pico remote control to recall a favorite light level. We've set it to 50%, but you can change it to any level you like.



3 Set desired light level on dimmer

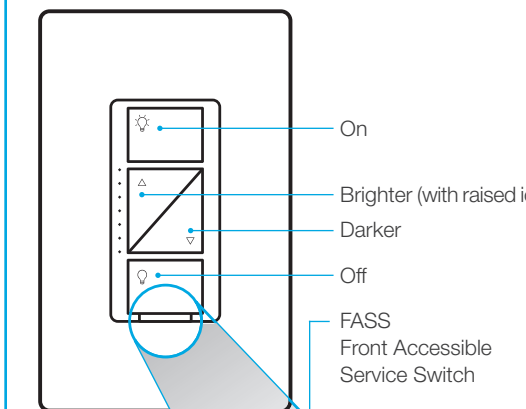


4 Press and hold "favorite" button on remote

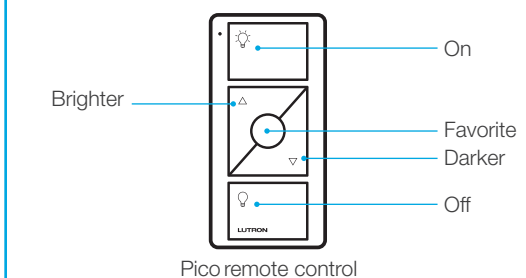


For advanced features, tips on how to use Caséta dimmers with CFLs and LEDs, the complete Caséta product line, and more, please visit www.casetawireless.com/features

Using your controls



Replacing light bulbs using FASS
Pull the FASS switch out on the in-wall dimmer to remove power at the light socket.



Important notes:

1. For indoor use only.
2. Operate between 32 °F (0 °C) and 104 °F (40 °C).

Device Ratings

In-wall dimmer PD-6WCL
120 V~ 50/60 Hz

Pico remote control PJ2-3BRL
3 V= 10 mA
(1) CR2032 battery (included)

Lutron, the Lutron logo, Caséta, Claro, FASS, Pico, and the design of the Pico remote are trademarks or registered trademarks of Lutron Electronics Co., Inc. in the US and/or other countries. Apple is a trademark of Apple Inc., registered in the US and other countries. AppStore is a service mark of Apple Inc. All other product names, logos, and brands are property of their respective owners.
©2014-2023 Lutron Electronics Co., Inc.

Caséta de LUTRON guide de démarrage rapide

Télécommande Pico & gradateur mural

Bienvenue, et merci d'avoir acheté un ensemble de gradation Caséta de Lutron. Pour pouvoir contrôler votre éclairage à l'aide d'une application ou d'une télécommande, vous devez remplacer l'interrupteur existant par un gradateur mural Caséta de Lutron. Avant d'installer le gradateur, veuillez regarder la vidéo d'installation disponible sur le site

www.casetawireless.com/support

Nous espérons que vous apprécierez la commodité du Caséta de Lutron!

Doublez votre garantie

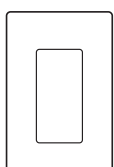
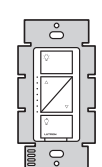
Vous aimez les gradateurs Caséta? Vous avez des idées pour les améliorer? Dites-nous ce que vous en pensez et nous prolongerons votre garantie d'un an www.casetawireless.com/register

LUTRON

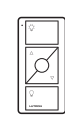
P-DIM-3WAY-WH-C

Éléments fournis

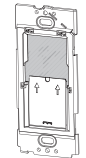
Gradateur mural (PD-6WCL) Plaque murale Claro (CW-1)



Télécommande Pico (PJ2-3BRL)



Support de plaque murale Pico (PICO-WBX-ADAPT)



Connecteurs de fils (3)

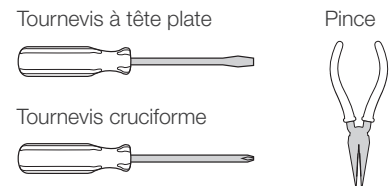


Vis (2)



P/N 0302081 REV A

Outils nécessaires



Fonctionne avec des ampoules à basse consommation et à intensité réglable :

- DEL** — jusqu'à 150 W
- Halogène**—jusqu'à 600 W
- À incandescence**—jusqu'à 600 W

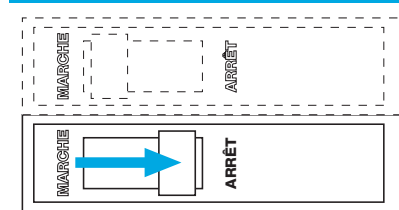
REMARQUE : vous pouvez mélanger et assortir des DEL à intensité réglable, halogènes et à incandescence, avec les gradateurs Caséta.

Les performances de gradation des ampoules DEL à intensité réglable varient. Si vous utilisez ces ampoules et qu'elles scintillent ou s'éteignent, consultez le site www.casetawireless.com/lowend pour plus d'informations sur le réglage du gradateur, qui permet d'obtenir les meilleures performances des ampoules.

Pour une liste complète des DEL à intensité réglable compatibles, consultez le site www.casetawireless.com/bulblist

Installation de votre gradateur Installation pour des lumières fonctionnant avec un seul interrupteur mural (unipolaire)

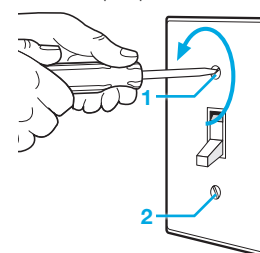
1 Coupez le courant au niveau du disjoncteur!



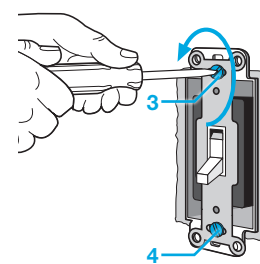
AVERTISSEMENT : RISQUE D'ÉLECTROCUTION
Peut entraîner des blessures graves ou la mort. Coupez le courant au niveau du disjoncteur ou du fusible avant l'installation.

2 Retirez l'interrupteur existant du mur

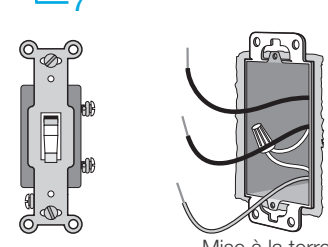
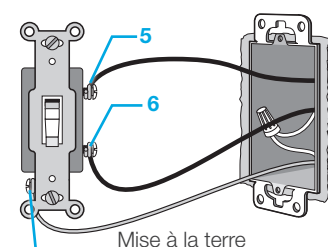
Retirez la plaque murale de l'interrupteur.



Retirez l'interrupteur et éloignez-le du mur.

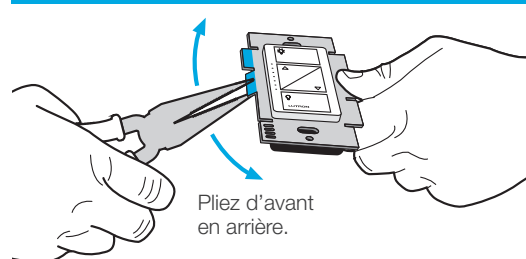


Détachez les trois fils* de l'interrupteur.

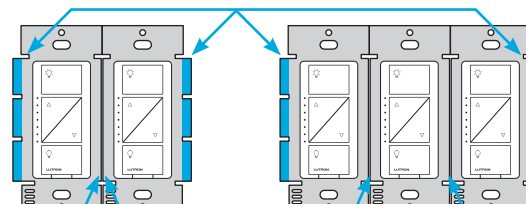


* Si plus de 3 fils sont raccordés à votre interrupteur, visionnez la vidéo « Installing Caséta in a 3-way switch application » (Installation du Caséta dans une application contenant un interrupteur à trois voies) à la page www.casetawireless.com/3way

3 Retirez les parties latérales (si nécessaire)



Ne retirez pas les parties latérales extérieures des gradateurs situés à la fin du jumelage.



Les parties latérales intérieures de chaque gradateur sont retirées. Toutes les parties latérales du gradateur situé au milieu sont retirées.

Remarque importante :

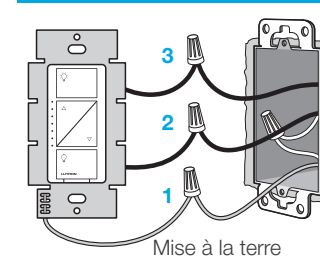
Le retrait des parties latérales réduit la puissance nominale maximale du gradateur. Consultez le tableau ci-dessous pour obtenir les informations de puissance maximale.

Tableau de déclassement de la puissance maximale* (120 V~ 50/60 Hz)

Parties latérales retirées	Aucune	1 côté	2 côtés
DEL et AFC	150 W	150 W	150 W
ou*			
Halogène et incandescence	600 W	500 W	400 W

* Pour obtenir des informations sur la puissance maximale lorsque plusieurs types d'ampoules sont mélangés, consultez la page www.casetawireless.com/ganging

4 Connectez le gradateur



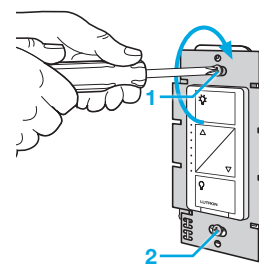
1 Raccordez le fil de « mise à la terre » nu en cuivre (ou vert) du boîtier mural au fil vert du gradateur à l'aide d'un connecteur de fils.

2 Raccordez l'un des fils restants du boîtier mural à l'un des fils restants du gradateur à l'aide d'un second connecteur de fils.

3 Raccordez le fil restant du mur au fil restant du gradateur à l'aide d'un troisième connecteur de fils.

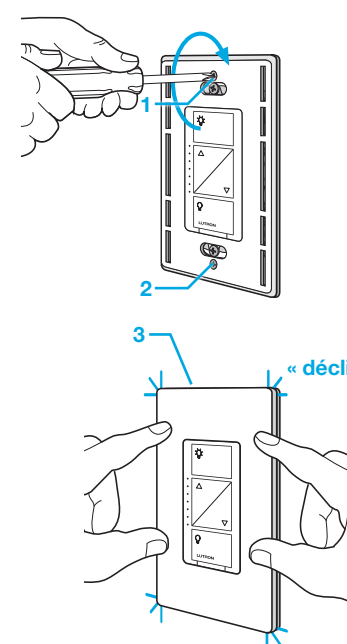
5 Montez le gradateur

Utilisez les vis fournies.



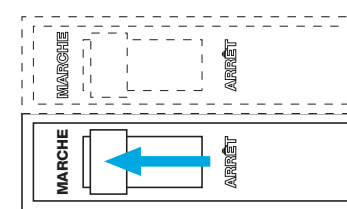
6 Fixez la plaque murale

Fixez l'adaptateur au gradateur à l'aide des vis fournies et posez la plaque murale.



(Si vous avez installé le gradateur à côté d'autres gradateurs ou interrupteurs, vous devez installer une plaque murale dont la taille/le nombre d'ouvertures sont adaptés pour accueillir tous les dispositifs.)

7 Mettez le disjoncteur sous tension



ATTENTION

À utiliser uniquement dans des installations permanentes intégrant des lampes DEL et AFC à intensité réglable, des lampes halogènes, à incandescence. Pour éviter la surchauffe et l'endommagement éventuel d'autres équipements, ne l'utilisez pas pour commander des prises électriques, des appareils à moteur ou des appareils alimentés par transformateur.

AVERTISSEMENT : Risque d'incendie, d'explosion, de fuite et de brûlures. NE PAS recharger, démonter, écraser, percer, chauffer au-dessus de 100 °C (212 °F) ou brûler la pile. Ce produit contient une pile bouton au lithium. Conservez les piles hors de portée des enfants. Si une pile bouton au lithium neuve ou usée est ingérée ou pénètre dans le corps, cela peut provoquer des brûlures internes graves et entraîner la mort en seulement 2 heures. Sécurisez toujours complètement le compartiment de la pile. Si le compartiment de la pile ne se ferme pas correctement, arrêtez d'utiliser le produit, retirez la pile et conservez-la hors de portée des enfants. Si vous pensez que la pile a pu être avalée ou a pu pénétrer toute partie du corps, consultez immédiatement un médecin. La pile de cet appareil contient du perchlorate – une manipulation particulière peut être nécessaire. Pour plus d'informations, consultez www.dtscc.ca.gov/hazardouswaste/perchlorate

Codes

Procédez à l'installation conformément à tous les codes électriques locaux et nationaux.

Mise à la terre

Lorsqu'aucun « moyen de mise à la terre » n'est présent dans le boîtier mural, le Code électrique national (NEC, National Electrical Code) édition autorisée l'installation d'une commande en remplacement si 1) une plaque frontale non métallique et non combustible est utilisée avec des vis de fixation non métalliques ou 2) le circuit est protégé par un disjoncteur de fuite à la terre (GFCI). Lors de l'installation d'une commande selon ces méthodes, protégez ou retirez le fil vert avant de visser la commande dans le boîtier mural.

Informations sur la FCC/IC

Ce dispositif est conforme à la partie 15 des règles de la FCC et à la (aux) norme(s) CNR d'exemption de licence d'Industrie Canada. Son fonctionnement est soumis aux deux conditions suivantes : (1) ce dispositif ne peut pas provoquer d'interférence, et (2) ce dispositif doit accepter toute interférence, y compris une interférence qui pourrait causer un fonctionnement non souhaité. Les modifications non expressément approuvées par Lutron Electronics Co., Inc. pourront annuler le droit de l'utilisateur à faire fonctionner cet équipement. Remarque : cet équipement a été testé et déclaré en conformité avec les limites correspondant à un dispositif numérique de catégorie B, en vertu de la partie 15 des règles de la FCC. Ces limites visent à fournir une protection raisonnable contre les interférences préjudiciables dans une installation résidentielle. Cet équipement génère, utilise et peut émettre une énergie de fréquence radio et, s'il n'est pas installé et utilisé conformément aux instructions, peut provoquer une interférence préjudiciable avec les transmissions radio. Toutefois, il n'est pas garanti qu'aucune interférence ne se produira dans une installation particulière. Si cet équipement provoque une interférence préjudiciable à la réception radio ou télévisuelle, laquelle peut être déterminée en éteignant et en mettant en marche l'équipement, l'utilisateur est invité à corriger cette interférence en prenant l'une, ou plusieurs, des mesures suivantes :
— Réorienter ou déplacer l'antenne de réception.
— Augmenter la distance entre l'équipement et le récepteur.
— Brancher l'équipement à une prise qui se trouve sur un circuit différent de celui sur lequel le récepteur est branché.
— Consulter le distributeur ou un technicien radio/TV expérimenté pour toute assistance.

Garantie

Pour obtenir des informations sur la garantie, veuillez consulter la page www.casetawireless.com/warranty

Dépannage

Symptômes	Cause probable et solution
La lumière ne s'allume pas ou les DEL du gradateur mural ne s'allument pas.	<ul style="list-style-type: none"> La ou les ampoule(s) sont grillées. Le disjoncteur est en position ÉTEINDRE ou s'est déclenché. La lumière n'est pas correctement installée. Erreur de câblage. L'interrupteur FASS du gradateur est en position Éteindre.
La lumière ne répond pas à la télécommande Pico.	<ul style="list-style-type: none"> Le gradateur n'a pas pu s'apparier avec la télécommande Pico ; consultez la section <i>Appariement du gradateur et de la télécommande Pico</i>. Le gradateur est déjà au niveau d'éclairage que transmet la télécommande Pico. La télécommande Pico se trouve en dehors de la plage de fonctionnement de 9 m (30 pi). Les piles de la télécommande Pico sont faibles. Les piles de la télécommande Pico ne sont pas installées correctement.
Les ampoules s'éteignent pendant le réglage de leur intensité.	Vérifiez que les ampoules sont indiquées comme étant à intensité réglable et consultez la page www.casetawireless.com/lowend pour plus d'informations sur le réglage du gradateur, qui permet d'obtenir les meilleures performances des ampoules.
Les ampoules s'allument à un niveau d'éclairage élevé, mais pas à un niveau d'éclairage faible.	
Les ampoules scintillent ou clignent lorsqu'elles sont réglées à un niveau d'éclairage faible.	

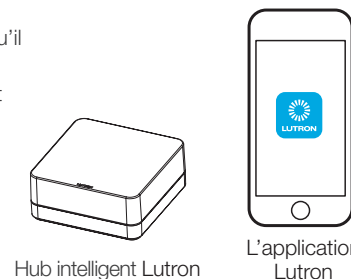
Accédez à la page www.casetawireless.com/support pour obtenir des suggestions de dépannage supplémentaires.

Utilisation de la kit Caséta de Lutron

Avec un téléphone intelligent ou une tablette (hub requis, vendu séparément)

Le gradateur Caséta peut être contrôlé à partir d'un téléphone intelligent lorsqu'il est utilisé avec le dispositif hub intelligent Lutron (anciennement pont intelligent). Si vous utilisez le gradateur et la télécommande avec le dispositif hub intelligent Lutron, suivez les instructions ci-dessous.

Remarque : si vous utilisez le gradateur et la télécommande avec un hub fourni par un autre fabricant, consultez les instructions d'installation de ce fabricant



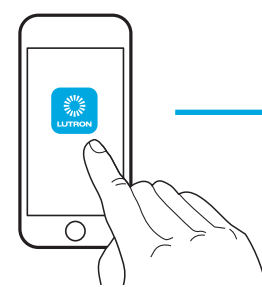
1 Télécharger l'application Lutron



Rechercher « Lutron App »



2 Lancer l'application Lutron



L'application Lutron vous accompagnera tout au long du processus d'installation des dispositifs.

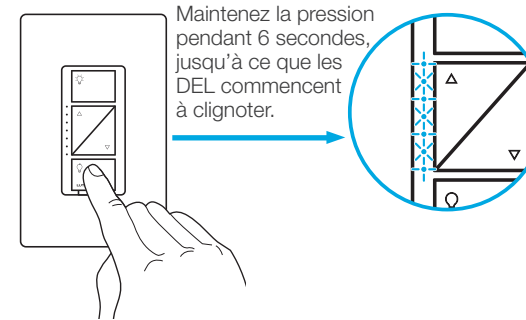
3 Utilisez l'application Lutron pour effectuer TOUTES les étapes restantes



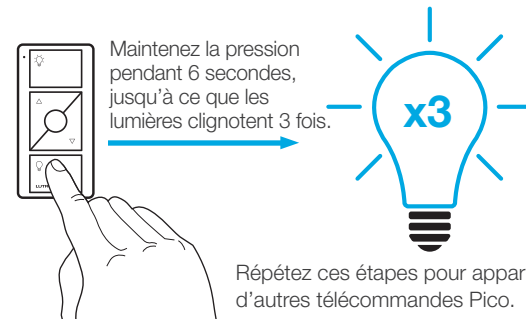
Sans téléphone intelligent, ni tablette (hub non requis)

Appariement du gradateur et de la télécommande Pico

1 Appuyez sur le bouton « éteindre » du gradateur et maintenez la pression



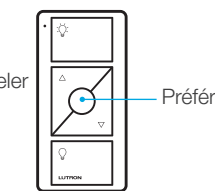
2 Appuyez sur le bouton « éteindre » de la télécommande et maintenez la pression



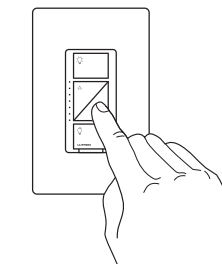
Répétez ces étapes pour apparier d'autres télécommandes Pico.

Changement du niveau d'éclairage préféré sur la télécommande Pico (en option)

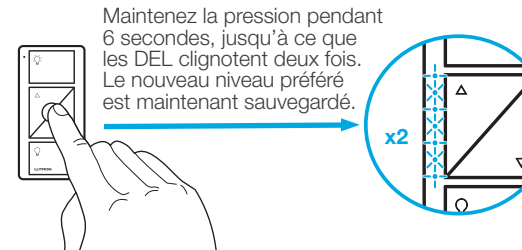
Vous pouvez utiliser le bouton rond « préféré » de la télécommande Pico pour rappeler un niveau d'éclairage préféré. Nous l'avons configuré à 50 %, mais vous pouvez le changer par le niveau de votre choix.



3 Réglez le niveau d'éclairage désiré sur le gradateur

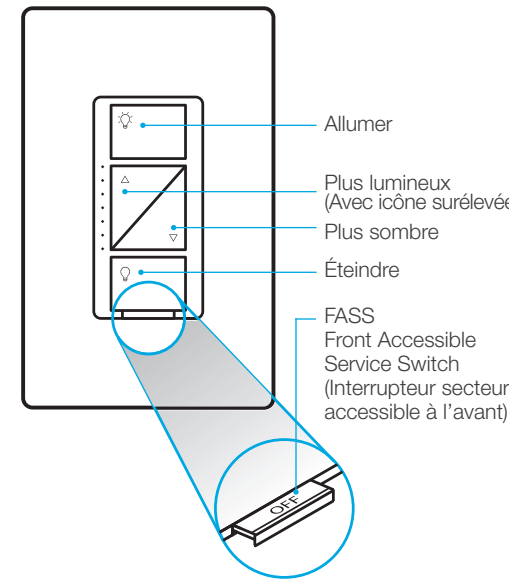


4 Appuyez sur le bouton « préféré » de la télécommande et maintenez la pression

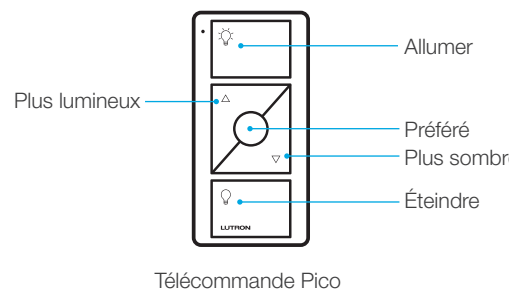


Pour obtenir les caractéristiques avancées, des conseils sur l'utilisation des gradateurs Caséta avec des AFC et DEL, la gamme de produits complète Caséta, et bien plus, consultez le site www.casetawireless.com/features

Utilisation de vos commandes



Remplacement des ampoules en utilisant le FASS
Retirez l'interrupteur FASS du gradateur mural pour couper le courant au niveau de la prise de la lumière.



Remarques importantes :

- Pour une utilisation en intérieur uniquement.
- Faites-le fonctionner à une température comprise entre 0 °C (32 °F) et 40 °C (104 °F).

Valeurs nominales du dispositif

Gradateur mural PD-6WCL	Pico télécommande PJ2-3BRL
120 V~ 50/60 Hz	3 V== 10 mA
	(1) pile CR2032 (fournie)

Lutron, le logo Lutron, Caséta, Claro, FASS, Pico, et la conception de la télécommande Pico sont des marques commerciales ou déposées de Lutron Electronics Co., Inc. aux États-Unis et/ou dans d'autres pays. Apple est une marque de commerce d'Apple Inc., déposées aux États-Unis et dans d'autres pays. App Store est une marque de service d'Apple Inc. Tous les autres noms de produits, logos et marques appartiennent à leurs propriétaires respectifs. © 2014-2023 Lutron Electronics Co., Inc.