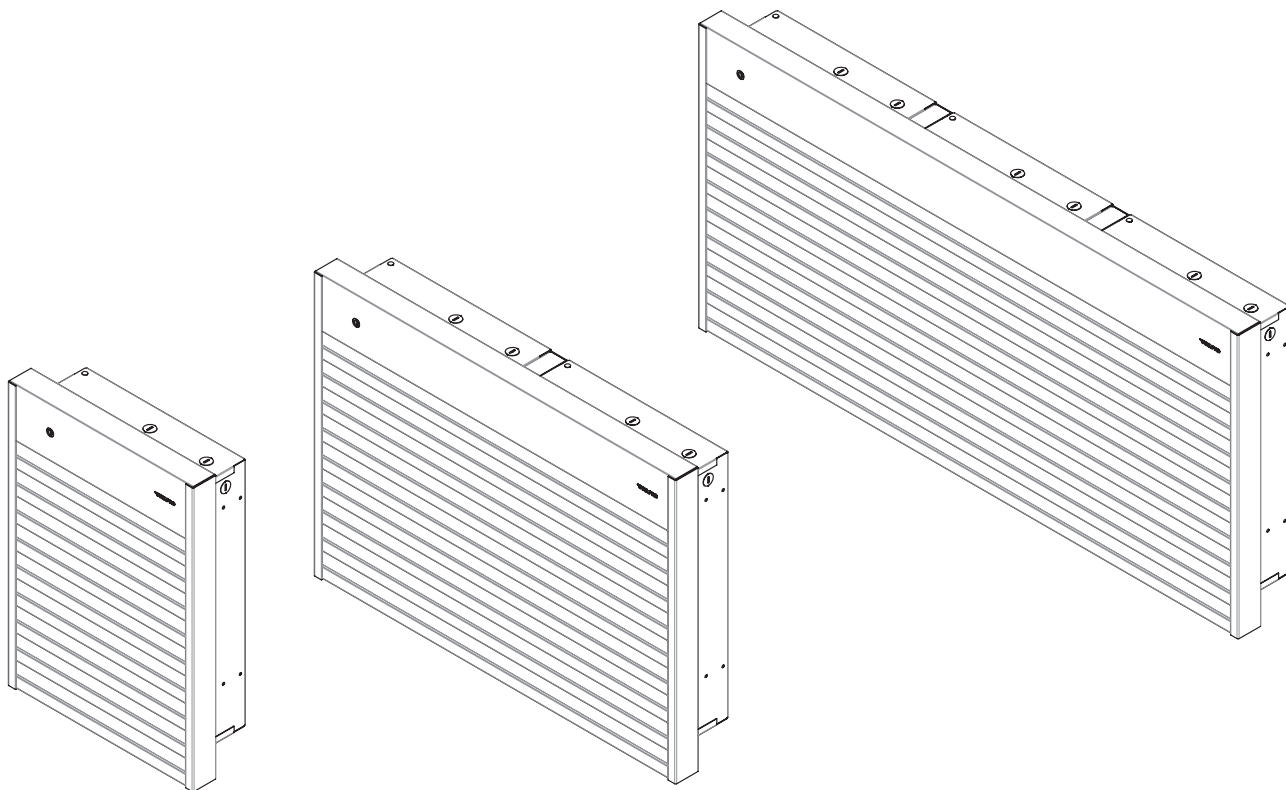


USER'S GUIDE

WFA SERIES

ALUMINUM WALL FAN HEATER

REPLACEMENT COMPONENT LIST INCLUDED



WARNING

Before installing and operating this product, the user and/or installer must read, understand and follow these instructions and keep them handy for future reference. If these instructions are not followed, the warranty will be considered null and void and the manufacturer deems no further responsibility for this product.

This product must be installed by a qualified person and connected by a **certified electrician**, according to the **electrical and building codes** effective in your region.

The following instructions must be adhered to in order to avoid personal injuries or property damages, serious injuries and potentially fatal electric shocks.

Protect the heating unit with the appropriate circuit breaker or fuse, in accordance with the nameplate.

Make sure the line voltage (volt) is consistent with that indicated on the unit's nameplate.

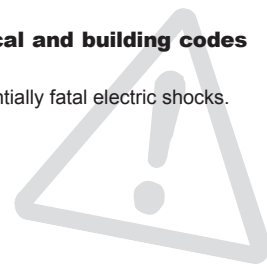
This unit must be **grounded**.

Switch off the power at the circuit breaker/fuse before installing, repairing and cleaning the unit.

Make sure the unit is appropriate for the intended use (if needed, refer to the product catalog or a representative).

RECOMMENDED HEATING CAPACITY: 1.25 W/cubic foot (0.03 m³)

It corresponds to **10 W/square foot (0.09 m²)** based on a standard ceiling height of 8 feet (2.44 m). The recommended capacity is usually sufficient for normal heating needs. Please note that the insulation quality of walls and windows are some of the factors that influence heat losses, which modify the required capacity to heat a room. If needed, refer to a specialist (industrial and commercial buildings) who will be able to calculate these heat losses and optimize the required capacity or consult the "Online heating calculation" section of the Stelpro Design Web site (residential buildings). To heat a large room and to increase your comfort, it is recommended to install several units instead of one. For example, 2 X 1000 W rather than 1 X 2000 W.





WARNING

Do not install the unit where objects or pieces of furniture could be heat damaged.

If the unit capacity is insufficient for the size of the room, it will be in operation continuously, and may become defective earlier and turn yellow.

Respect distances and positions indicated in the installation section.

If the installer or the user modifies the unit, he will be held responsible for any damage resulting from this modification, and the CSA certification could be void.

This unit must not come into contact with a water source and must be protected from splashes. Do not use it if any part has been immersed.

When mounting the unit, make sure that the anchorage used can support the total weight of the unit with the mounting brackets.

When cutting or drilling into a wall or a ceiling, do not damage electrical wiring and other hidden utilities.

When starting up the unit for the first time or after a long period, it is normal that it produces some temporary odours and whitish smoke.

Because this unit is hot when in use, it may pose risks even in normal operation. Therefore, be **careful** and **responsible** when using it. To avoid burns, do not let bare skin touch hot surfaces. The unit must cool down for few minutes since it will stay warm for some time after shut-down.

This unit must be installed at least **6 inches (15.2 cm)** from the walls and **8 inches (20.32 cm)** from the floor. However, make sure objects or pieces of furniture do not come into contact with the unit and keep them at least **24 inches (60 cm)** from the unit since they are more flammable than walls and floors. Failure to comply with this warning could lead to a fire. Some materials are more heat-sensitive than others, so make sure those near the unit can withstand heat.

Never block unit air vents. This obstruction could lead to overheating, which could result in a fire.

Do not insert or allow foreign objects to enter any air vent as this may cause electric shocks, fires, or damages to the unit.

This unit has hot and arcing or sparking parts inside. It is not designed to be used or stored in wet areas or areas containing flammable liquids, combustible materials or corrosive, abrasive, chemical, explosive and flammable substances such as, but not limited to, gasoline, paint, chlorine, sawdust and cleaning products.

Some areas are dustier than others. Thus, it is the user's responsibility to evaluate if the unit **must be cleaned** based on the amount of dirt accumulated on and inside air vents. Accumulated dirt can lead to a component malfunction or discoloration (yellow). It may cause a fire hazard if not installed and maintained in accordance with these instructions.

The thermal protection activation indicates that the unit has been subjected to abnormal operating conditions. If the thermal protection remains activated or activates and deactivates repeatedly, it is recommended that a qualified electrician or a certified repair centre examine the unit in order to make sure it is not damaged. (Refer to the limited warranty)

If the unit is damaged or defective, cut off power supply at circuit breaker and call a certified repair centre. (Refer to the limited warranty)

Make sure that all the electrical connections have been secured and made properly. Pull each wire to ensure it is not loose in the connector or the terminal board as this may cause a fire.

If an option must be added, make sure it has been approved by Stelpro. This way, it will ensure that it has been tested in accordance with our safety rules and that an appropriate installation has been planned into the unit.

Note: When a part of the product specification must be changed to improve operability or other functions, priority is given to the product specification itself. In such instances, the instruction manual may not entirely match all the functions of the actual product. Therefore, the actual product and packaging, as well as the name and illustration, may differ from the manual.

SPECIFICATIONS

WFA SERIES – WITHOUT CONTROL					
UNIT	TYPE	WATTS	VOLTS	KG	LB
SINGLE	WFA1502	1500	240	10	22
SINGLE	WFA2002	2000	240	10	22
SINGLE	WFA3002	3000	240	10	22
SINGLE	WFA4002	4000	240	10	22
SINGLE	WFA4802	4800	240	10	22
SINGLE	WFA1508	1500	208	10	22
SINGLE	WFA2008	2000	208	10	22
SINGLE	WFA3008	3000	208	10	22
SINGLE	WFA4008	4000	208	10	22
SINGLE	WFA4808	4800	208	10	22
SINGLE	WFA1507	1500	277	10	22
SINGLE	WFA2007	2000	277	10	22
SINGLE	WFA3007	3000	277	10	22
SINGLE	WFA4007	4000	277	10	22
SINGLE	WFA4807	4800	277	10	22
SINGLE	WFA1502T	1500	240	10	22
SINGLE	WFA2002T	2000	240	10	22
SINGLE	WFA3002T	3000	240	10	22
SINGLE	WFA4002T	4000	240	10	22
SINGLE	WFA4802T	4800	240	10	22
SINGLE	WFA1508T	1500	208	10	22
SINGLE	WFA2008T	2000	208	10	22
SINGLE	WFA3008T	3000	208	10	22

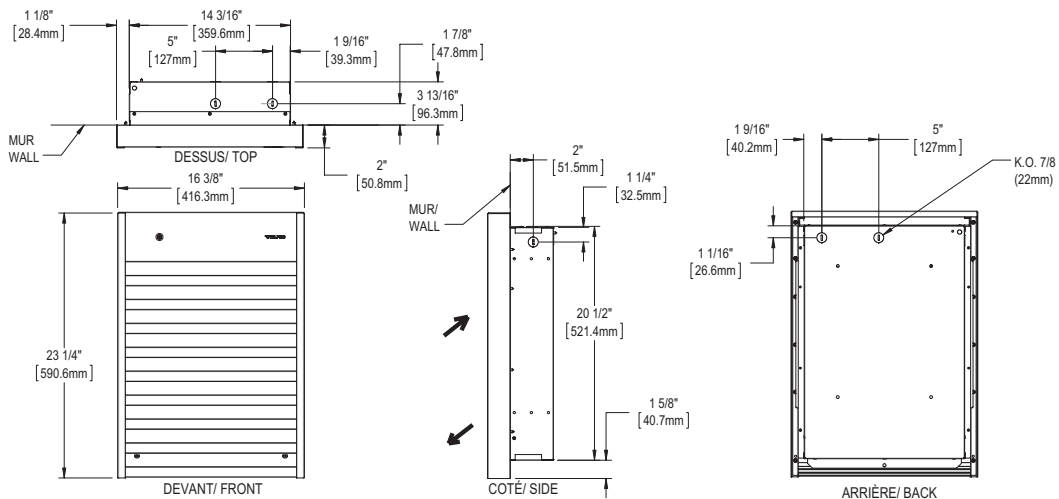
WFA SERIES – WITHOUT CONTROL					
UNIT	TYPE	WATTS	VOLTS	KG	LB
SINGLE	WFA4008T	4000	208	10	22
SINGLE	WFA4808T	4800	208	10	22
SINGLE	WFA1507T	1500	277	10	22
SINGLE	WFA2007T	2000	277	10	22
SINGLE	WFA3007T	3000	277	10	22
SINGLE	WFA4007T	4000	277	10	22
SINGLE	WFA4807T	4800	277	10	22
SINGLE	WFA1503T	1500	347	10	22
SINGLE	WFA2003T	2000	347	10	22
SINGLE	WFA3003T	3000	347	10	22
SINGLE	WFA4003T	4000	347	10	22
SINGLE	WFA4803T	4800	347	10	22
SINGLE	WFA1505T	1500	480	10	22
SINGLE	WFA2005T	2000	480	10	22
SINGLE	WFA3005T	3000	480	10	22
SINGLE	WFA4005T	4000	480	10	22
SINGLE	WFA4805T	4800	480	10	22
SINGLE	WFA1506T	1500	600	10	22
SINGLE	WFA2006T	2000	600	10	22
SINGLE	WFA3006T	3000	600	10	22
SINGLE	WFA4006T	4000	600	10	22
SINGLE	WFA4806T	4800	600	10	22

Several other models with control are available in higher voltages and wattages.

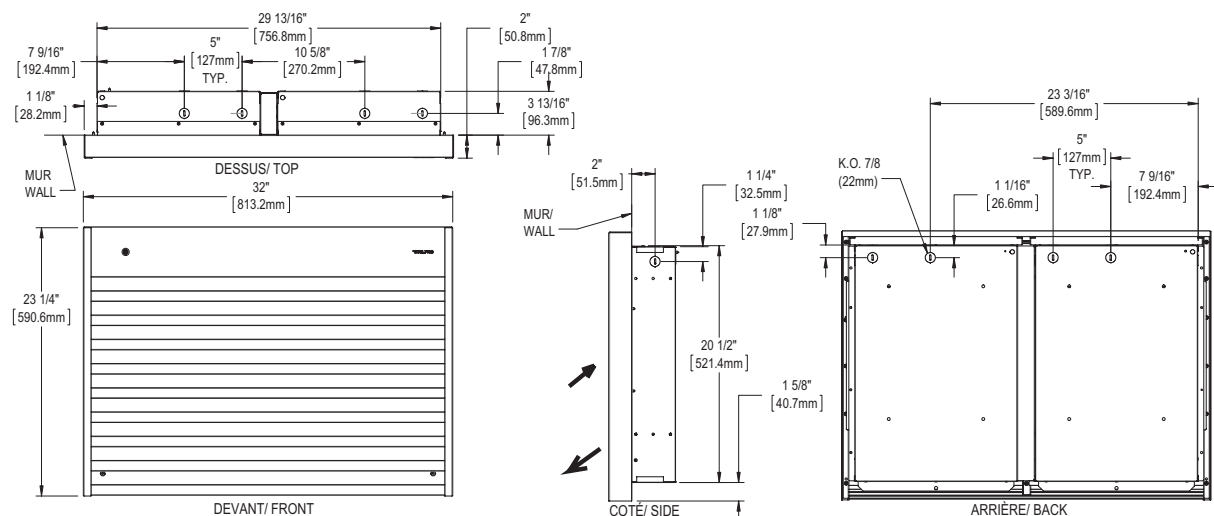
For a complete model list, consult our online product catalog at www.stelpro.com

TECHNICAL DRAWINGS

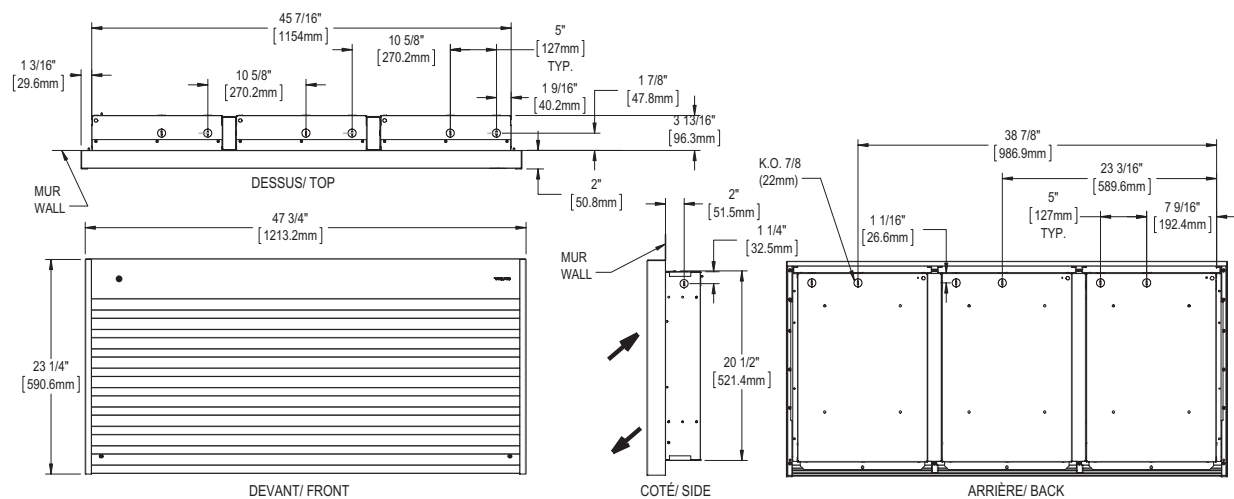
SINGLE UNIT



DOUBLE UNIT



TRIPLE UNIT





N.B. Cut off power supply at circuit breaker/fuse before proceeding to the installation and wiring connections. This product must be connected by a certified electrician, according to the electrical and building codes effective in your region.

When the unit is recessed, the flanged shoulders must rest on the finished surface of the wall.

WARNINGS

1. Recessed and surface installations must meet the minimum distances for single and double units (see figures 1 and 2). Note: 4800 W single units should be installed with a minimum distance of 8 inches (203 mm) from the floor.
2. Triple units must meet a minimum distance of 12 inches (305 mm) from the wall and 8 inch (203 mm) from the floor. For the opening of recessed installation of triple units, see figure 3.
3. Recessed structure requirement on outside walls must be the same as a window structure (refer to applicable building codes effective in your area).
4. For surface installation, put a wooden plate at the back of gypsum in order to fix the product to the wall securely. For the wooden plate dimensions, refer to the opening for the recessed application (see figures 2 and 3).

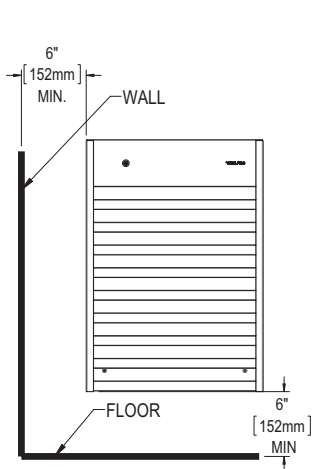


FIG. 1

FRONT
SURFACE INSTALLATION
SINGLE AND DOUBLE UNIT
REQUIRE (SURFACE ADAPTOR)

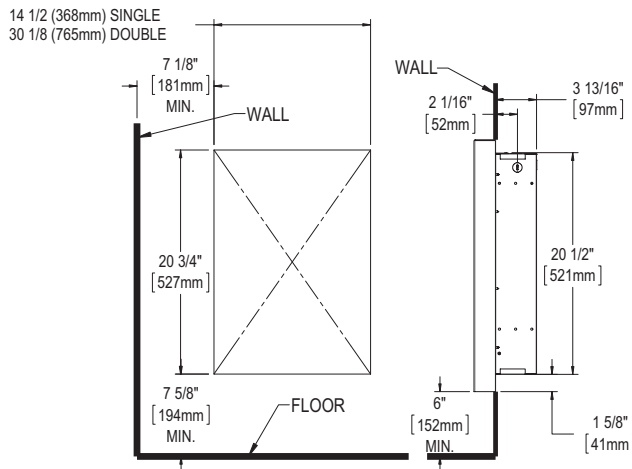


FIG. 2

OPENING
RECESSED INSTALLATION
SINGLE AND DOUBLE UNIT

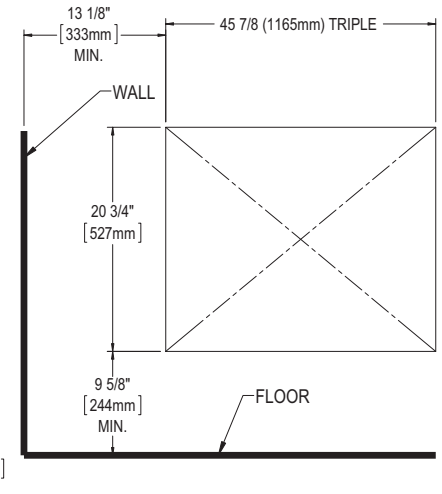


FIG. 3

OPENING
RECESSED INSTALLATION
TRIPLE UNIT

SURFACE INSTALLATION

1. Make sure you use the proper sleeve surface adaptor depending on the device you are installing: WFASA1 (single units), WFASA2 (double units), WFASA3 (triple units).
2. Unscrewed the two (2) screws holding the grid (see figure 4). Raise the bottom and gently pull up to release the grille (see figure 5).
3. Using the screws included with the sleeve adaptor, attach the sleeve adaptor to the frame (see figure 6).
4. Remove the inlet of the frame (see figure 6) by unscrewing the four (4) screws.
5. Open the KO to be used and insert the wire with connector into it.
6. Place the frame against the wall, level it and tighten it with four (4) wood screws (not included) into the holes provided for this purpose (see figure 7).
7. Replace the inlet, make the required electrical connections and replace the grille.

RECESSED INSTALLATION

1. The opening in the wall must first be made in accordance with acceptable standards (see figures 2 and 3, and Warning).
2. Unscrew the two (2) screws holding the grid (see figure 4). Raise the bottom and pull up to release the grille (see figure 5).
3. Remove the inlet of the frame (see figure 6) by unscrewing the four (4) screws.
4. Open the KO to be used and insert the wire with connector into it.
5. Insert the frame into the opening, press the flap against the wall. Screw in wood screws (not included) in the left and the right studs, through holes provided for this purpose (see figure 8).
6. Replace the inlet, make the required electrical connections and replace the grille.

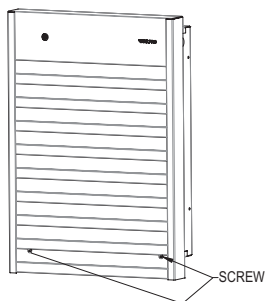


FIG. 4

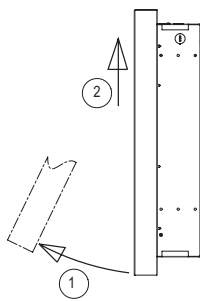


FIG. 5

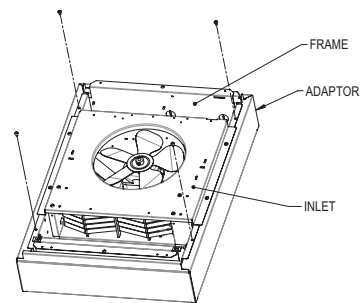


FIG. 6

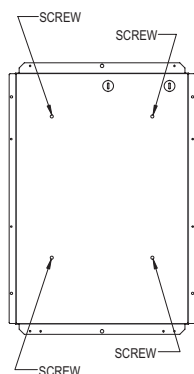


FIG. 7

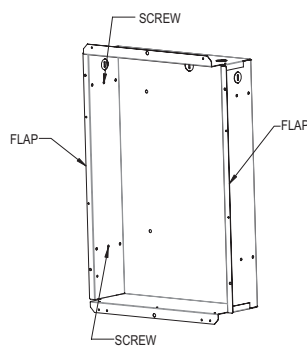


FIG. 8

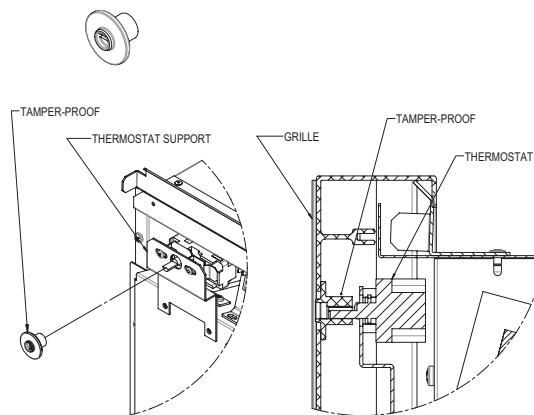
INSTALLATION OF THERMOSTAT KNOBS

When purchasing a product with a thermostat (e.g. WFA4802T), two options are available:

OPTION A) TAMPER PROOF

Function: Prevents children from changing the room temperature.

Before installing the grille, insert the tamper proof button onto the shaft of the thermostat. Check the alignment between the tamper proof knob and the hole on the grille. Adjust, if necessary, using the thermostat support grooves.

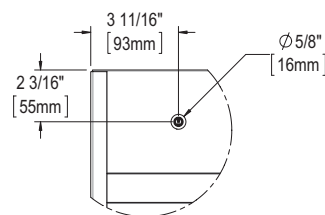


OPTION B) THERMOSTAT KNOB

After installation of the grille, insert the knob onto the shaft of the thermostat.



Note: If you ordered the grille without the thermostat hole by mistake, consult the diagram shown here for the dimensions to manually drill the hole.



MAINTENANCE

N.B. In order for the warranty to be valid, the unit must be cleaned regularly.

Switch off the main breaker in the electrical panel before cleaning the unit. Use a soft rag for dusting. When cleaning, use only a damp rag and non-abrasive dish soap. If you use a cleaning product, always wipe the product off properly to avoid the discoloration of the unit. Do not use abrasive or chemical cleaners because they may damage the finishing. If the unit is used in a very dusty location, use a vacuum brush to remove dust and other foreign objects from the grilles. If needed, vacuum out the dust inside the unit. Note that cigarette smoke could yellow the discharge grille and that the best way to prevent it is to clean the unit on a regular basis.

Do not use cleaning products identified with these symbols:



TROUBLESHOOTING

PROBLEM	DEFECTIVE PART OR PART TO CHECK
The unit does not work	<ul style="list-style-type: none"> • The circuit breaker is in the OFF position or removed fuse • Defective thermostat or wrong thermostat setting • Activated thermal protection • Faulty connections
The unit runs continuously	<ul style="list-style-type: none"> • Defective thermostat or wrong thermostat setting • Heat losses higher than the unit capacity
The enclosure is extremely hot	<ul style="list-style-type: none"> • Defective thermal protection • Blocked air vents
The desired ambient temperature can never be reached	<ul style="list-style-type: none"> • One or more elements are defective • Defective thermostat or wrong thermostat setting • Voltage lower than that written on the nameplate • Heat losses higher than the unit capacity
Overheating	<ul style="list-style-type: none"> • Defective thermostat or wrong thermostat setting
The unit cycles under control of the thermal protection (overheat indicator)	<ul style="list-style-type: none"> • Blocked air vents • Defective motor
The breaker trips when the heater is turned on	<ul style="list-style-type: none"> • Faulty connections • Voltage higher than that written on the nameplate

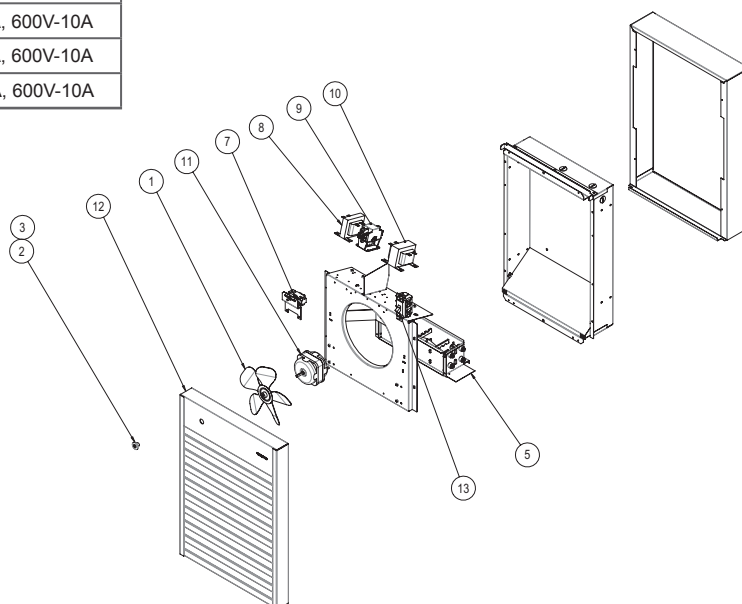
N.B. If you do not solve the problem after checking these points, cut off the power supply at the main electrical panel and contact our customer service (see the "Limited warranty" section to obtain the phone numbers).

REPLACEMENT COMPONENT LIST

REF. #	PART #	DESCRIPTION
1	BLA-003	FAN BLADE 8"
2	BOUT-033W	THERMOSTAT BUTTON, WHITE
2	BOUT-033A	THERMOSTAT BUTTON, WHITE
2	BOUT-033BK	THERMOSTAT BUTTON, BLACK
3	BOUT-026W	TAMPER-PROOF, WHITE
3	BOUT-026A	TAMPER-PROOF, ALMOND
3	BOUT-026BK	TAMPER-PROOF, BLACK
4	---	---
5	ELF-WFA1502	ELEMENT ASSEMBLY WFA1502
5	ELF-WFA1503	ELEMENT ASSEMBLY WFA1503
5	ELF-WFA1506	ELEMENT ASSEMBLY WFA1506
5	ELF-WFA1507	ELEMENT ASSEMBLY WFA1507
5	ELF-WFA2002	ELEMENT ASSEMBLY WFA2002
5	ELF-WFA2003	ELEMENT ASSEMBLY WFA2003
5	ELF-WFA2006	ELEMENT ASSEMBLY WFA2006
5	ELF-WFA2007	ELEMENT ASSEMBLY WFA2007
5	ELF-WFA2008	ELEMENT ASSEMBLY WFA2008
5	ELF-WFA3002	ELEMENT ASSEMBLY WFA3002
5	ELF-WFA3003	ELEMENT ASSEMBLY WFA3003
5	ELF-WFA3006	ELEMENT ASSEMBLY WFA3006
5	ELF-WFA3007	ELEMENT ASSEMBLY WFA3007
5	ELF-WFA4002	ELEMENT ASSEMBLY WFA4002
5	ELF-WFA4003	ELEMENT ASSEMBLY WFA4003
5	ELF-WFA4006	ELEMENT ASSEMBLY WFA4006
5	ELF-WFA4007	ELEMENT ASSEMBLY WFA4007
5	ELF-WFA4008	ELEMENT ASSEMBLY WFA4008
5	ELF-WFA4802	ELEMENT ASSEMBLY WFA4802
5	ELF-WFA4803	ELEMENT ASSEMBLY WFA4803
5	ELF-WFA4805	ELEMENT ASSEMBLY WFA4805
5	ELF-WFA4806	ELEMENT ASSEMBLY WFA4806
5	ELF-WFA4807	ELEMENT ASSEMBLY WFA4807
5	ELF-WFA4808	ELEMENT ASSEMBLY WFA4808
6	PROT-006	THERMAL PROTECTION 1500-2000W
6	PROT-005	THERMAL PROTECTION 3000-12000W
7	ST-017	THERMOSTAT SP 120 TO 277V-22A, 600V-10A
7	ST-007	THERMOSTAT SP 120 TO 277V-25A, 600V-10A
7	ST-013	THERMOSTAT DP 120 TO 277V-25A, 600V-10A

REF. #	PART #	DESCRIPTION
CONTROL TRANSFORMER		
8	TRF200040D	TRANSFORMER 208-240/24/40VA CL.2
8	TRF700025	TRANSFORMER 277/24/25VA
8	TRF720025	TRANSFORMER 277/240/25VA
8	TRF300040	TRANSFORMER 347/24/40VA CLS 2
8	TRF320025	TRANSFORMER 347/240/25VA
8	TRF500025D	TRANSFORMER 240-480/12-24/25VA
8	TRF520025	TRANSFORMER 480/240/25VA
8	TRF600040	TRANSFORMER 600/24/40VA CLS 2
8	TRF620025	TRANSFORMER 600/240/25VA
CONTACTOR		
9	CONT-3002	CONTACTOR 2P/24V/30A RESISTIVE
9	CONT-3503	CONTACTOR 3P/24V/35A RESISTIVE
9	CONT-5002	CONTACTOR 2P/24V/50A RESISTIVE
9	CONT-3022	CONTACTOR 2P/240-208V/30A RESISTIVE
9	CONT-4023	CONTACTOR 3P/240-208V/40A RESISTIVE
9	CONT-5023	CONTACTOR 3P/240-208V/50A RESISTIVE
MOTOR TRANSFORMER		
10	TRF720100	TRANSFORMER 277/240/100VA
10	TRF520100	TRANSFORMER 480/240/100VA
10	TRF620100	TRANSFORMER 600/240/100VA
11	MO-016	MOTOR 208/240V 50/60HZ 0.4A
12	M-WFA100Z*	GRILL ASSY WFA-1
12	M-WFA100TZ*	GRILL ASSY WFA-1, THERMOSTAT
12	M-WFA200Z*	GRILL ASSY WFA-2
12	M-WFA200TZ*	GRILL ASSY WFA-2, THERMOSTAT
12	M-WFA300Z*	GRILL ASSY WFA-3
12	M-WFA300TZ*	GRILL ASSY WFA-3, THERMOSTAT
13	SWI-027	MOTOR SWITCH 600V/30A, 2 POLES
13	SWI-028	DISCON. SWITCH 600V/40A 2POLES/3POLES
13	SWI-029	DISCON. SWITCH 600V/60A 2POLES/3POLES

* Add **W** for white, **SW** for silica white, **A** for almond, **S** for silver, **BK** for black, **CHAR** for textured charcoal, **NIC** for nickel, **CHA** for champagne, **LB** for light bronze, **BR** for dark brown or **CAP** for clear anodized (paint)



LIMITED WARRANTY

This limited warranty is offered by Stelpro Design inc. ("Stelpro") and applies to the following products made by Stelpro: WFA model. **Please read this limited warranty carefully. Subject to the terms of this warranty**, Stelpro warrants its products and their components against defects in workmanship and/or materials for the following periods from the date of purchase: **3 years**. This warranty applies only to the original purchaser; it is non-transferable and cannot be extended.

CLAIM PROCEDURE

If at any time during the warranty period the unit becomes defective, you must cut off the power supply at the main electrical panel and contact 1) your installer or distributor, 2) your service center or 3) Stelpro's customer service department. In all cases, you must have a **copy of the invoice** and provide the **information written on the product nameplate**. Stelpro reserves the right to examine or to ask one of its representatives to examine the product itself or any part of it before honoring the warranty. Stelpro reserves the right to **replace** the entire unit, **refund** its purchase price or **repair** a defective part. Please note that repairs made within the warranty period must be authorized in advance in writing by Stelpro and carried out by persons authorized by Stelpro.

Before returning a product to Stelpro, you must have a Stelpro authorization number (RMA). To obtain it, call the customer service department at: **1-800-363-3414** (electricians and distributors - French), **1-800-343-1022** (electricians and distributors - English), or **1-866-766-6020** (consumers). The authorization number must be clearly written on the parcel or it will be refused.

CONDITIONS, EXCLUSIONS AND DISCLAIMER OF LIABILITY

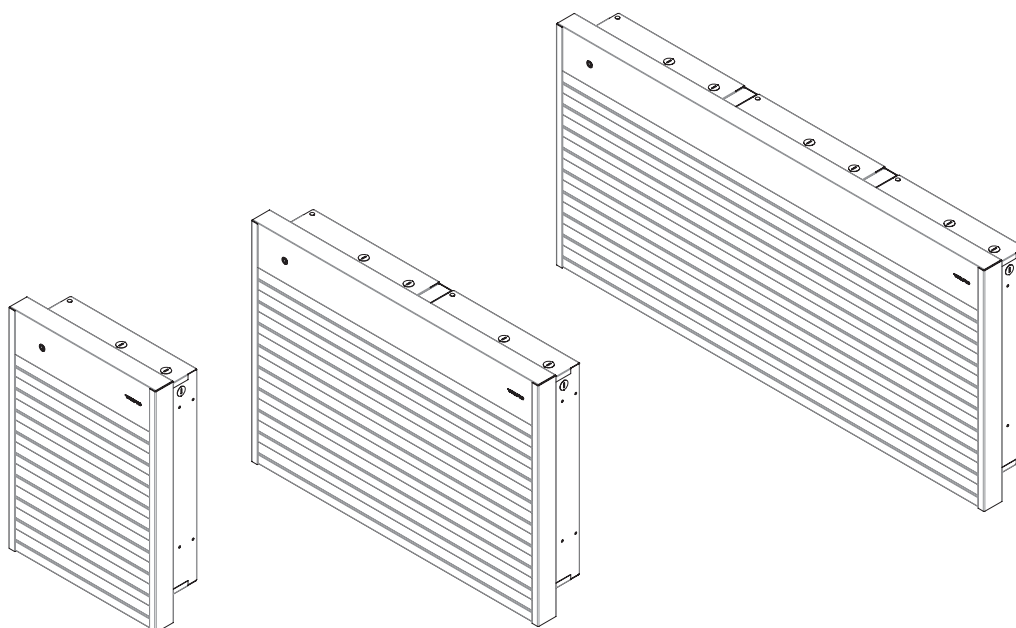
This warranty is exclusive and in lieu of all other representations and warranties (except of title), expressed or implied, and Stelpro expressly disclaims and excludes any implied warranty of merchantability or implied warranty of fitness for a particular purpose.

Stelpro's liability with respect to products is limited as provided above. Stelpro shall not be subject to any other obligations or liabilities whatsoever, whether based on contract, tort or other theories of law, with respect to goods or services furnished by it, or any undertakings, acts or omissions relating thereto. Without limiting the generality of the foregoing, Stelpro expressly disclaims any liability for property or personal injury damages, penalties, special or punitive damages, damages for lost profits, loss of use of equipment, cost of capital, cost of substitute products, facilities or services, shutdowns, slowdowns, or for other types of economic loss or for claims of a dealer's customers or any third party for such damages. Stelpro specifically disclaims all consequential, incidental and contingent damages whatsoever.

This warranty does not cover any damages or failures resulting from: 1) a faulty installation or improper storage; 2) an abusive or abnormal use, lack of maintenance, improper maintenance (other than that prescribed by Stelpro) or a use other than that for which the unit was designed; 3) a natural disaster or an event out of Stelpro's control, including, but not limited to, hurricanes, tornadoes, earthquakes, terrorist attacks, wars, overvoltage, flooding, water damages, etc. This warranty does not cover any accidental or intentional losses or damages nor does it cover damages caused by negligence of the user or owner of the product. Moreover, it does not cover the cost of disconnection, transport, and installation.

The warranty is limited to the repair or the replacement of the unit or the refund of its purchase price, **at the discretion of Stelpro**. Any parts replaced or repaired within the warranty period with the written authorization of Stelpro will be warranted for the remainder of the original warranty period. This warranty will be considered null and void and Stelpro will have the right to refuse any claims if **products have been altered** without the written authorization of Stelpro and if the nameplate numbers have been removed or modified. This warranty does not cover scratches, dents, corrosion or discoloration caused by excessive heat, chemical cleaning products and abrasive agents. It does not cover any damage that occurred during the shipping.

Some states and provinces do not allow the exclusion or limitation of incidental or consequential damages and some of them do not allow limitations on how long an implied warranty lasts, so these exclusions or limitations may not apply to you. This warranty gives you specific legal rights and you may have other rights which vary from state to state or from province to province.



AVERTISSEMENT

Avant d'installer ou d'utiliser ce produit, vous devez lire et comprendre les présentes directives et les conserver pour référence ultérieure. Le fabricant ne pourra pas être tenu responsable de quoi que ce soit et la garantie ne sera pas valide si l'installateur et l'utilisateur ne respectent pas ces directives.

Ce produit doit être installé par une personne qualifiée et raccordé par un **électricien certifié** conformément aux **codes de l'électricité et du bâtiment** en vigueur dans votre région.

Le non-respect de ces directives pourrait entraîner des préjudices corporels, des dommages matériels, des blessures graves et des chocs électriques potentiellement mortels.

Protégez l'appareil à l'aide des disjoncteurs ou des fusibles appropriés en vous référant à la plaque signalétique.

Assurez-vous que la tension d'alimentation (volt) correspond à celle indiquée sur la plaque signalétique.

Cet appareil doit être **mis à la terre**.

Coupez l'alimentation électrique de l'appareil au disjoncteur/fusible avant de procéder à l'installation, à la réparation et au nettoyage.

Assurez-vous que l'appareil est conçu pour l'utilisation prévue (au besoin, référez-vous au catalogue de produits ou à un représentant).

PUISSANCE DE CHAUFFAGE RECOMMANDÉE :

1,25 W/pied cube (0,03 m³).

Ceci équivaut à **10 W/pied carré (0,09 m²)** pour un plafond d'une hauteur standard de 8 pieds (2,44 m). La puissance recommandée est habituellement suffisante pour les besoins de chauffage normaux. Veuillez noter que la qualité d'isolation des murs et des fenêtres sont des facteurs qui influent sur les pertes de chaleur qui font varier la puissance requise pour chauffer la pièce. Au besoin, référez-vous à un spécialiste (bâtiments industriels et commerciaux) qui pourra calculer ces pertes de chaleur et optimiser la puissance requise ou consultez le site Web de Stelpro Design sous la rubrique « Calcul de chauffage en ligne » (bâtiments résidentiels). Pour chauffer une grande pièce et accroître le confort dans celle-ci, vous devriez privilégier l'installation de plusieurs appareils au lieu d'un seul. Par exemple, 2 x 1000 W plutôt que 1 x 2000 W.

N'installez pas l'appareil dans des endroits où il y a des objets pouvant être endommagés par la chaleur.

Si la puissance de l'appareil est insuffisante pour la grandeur de la pièce, celui-ci fonctionnera sans arrêt, ce qui le fera vieillir prématurément ou jaunir.

Respectez les distances et les positions mentionnées dans la section d'installation de ce guide.



AVERTISSEMENT

Si l'installateur ou l'utilisateur modifie l'appareil de quelque façon que ce soit, il sera tenu responsable de tout dommage résultant de cette modification et la certification CSA pourrait être annulée.

Cet appareil ne doit pas entrer en contact avec une source d'eau et doit être à l'abri des éclaboussures. Ne l'utilisez pas si une partie quelconque a été submergée.

Lorsque vous fixez l'appareil, assurez-vous que l'ancrage peut supporter le poids total de l'appareil plus le poids des supports de montage.

Lorsque vous coupez ou percez un mur ou un plafond pour l'installation de l'appareil, assurez-vous de ne pas endommager le câblage électrique et les autres services publics cachés.

Lors de la mise en marche initiale ou d'une première mise en marche après une longue période, il est normal que l'appareil dégage temporairement certaines odeurs ainsi qu'une mince fumée blanchâtre.

Puisqu'il chauffe, cet appareil présente des risques même lorsqu'il fonctionne de façon normale. Faites donc preuve de **prudence**, de **discernement** et de **diligence** lorsque vous l'utilisez. Pour éviter les brûlures, ne laissez pas la peau nue entrer en contact avec les surfaces chaudes. Laissez l'appareil refroidir quelques minutes après l'avoir éteint puisqu'il reste chaud pendant un certain temps.

Installez l'appareil à au moins **6 pouces (15,2 cm)** des murs adjacents et à une hauteur minimale de **8 pouces (20,32 cm)**. Toutefois, ne laissez pas d'objets ou de meubles entrer en contact avec l'appareil et tenez-les à une distance d'au moins **24 pouces (60 cm)** de celui-ci, car ils pourraient s'enflammer plus facilement que les murs ou le plancher. De plus, certains matériaux sont plus sensibles à la chaleur que d'autres, assurez-vous donc que ceux qui se trouvent à proximité de votre appareil peuvent supporter la chaleur qu'il dégage.

N'obstruez jamais les entrées et sorties d'air de l'appareil. Cette obstruction entraînerait une surchauffe, ce qui pourrait résulter en un incendie.

N'insérez pas de corps étrangers dans les entrées et sorties d'air de l'appareil, car cela pourrait l'endommager et causer des chocs électriques ou un incendie.

L'appareil comporte des pièces chaudes et pouvant produire des arcs électriques (étincelles). Il n'est pas conçu pour être utilisé ou entreposé dans des endroits très humides ou contenant des liquides inflammables, des matières combustibles et des produits corrosifs, abrasifs, chimiques ou explosifs tels que, mais non limités à, de la peinture, de l'essence, du chlore, du bran de scie et des produits de nettoyage.

Certains endroits sont plus poussiéreux que d'autres. Il est donc de la responsabilité de l'utilisateur d'évaluer s'il doit **nettoyer l'appareil** selon la quantité de saleté accumulée sur les entrées et les sorties d'air ainsi qu'à l'intérieur de l'appareil. La saleté accumulée peut faire jaunir l'appareil ou entraîner la défectuosité d'une composante. Il y a un risque d'incendie si le produit n'est pas installé et nettoyé conformément aux présentes directives.

L'activation de la protection thermique indique que l'appareil a été soumis à des conditions de fonctionnement anormales. Si celle-ci demeure activée ou s'active et se désactive de façon répétitive, il est recommandé de faire inspecter l'appareil par un électricien qualifié ou un centre de réparation reconnu afin de s'assurer qu'il n'est pas endommagé (référez-vous préalablement aux termes de la garantie limitée).

Si cet appareil est endommagé ou défectueux, coupez l'alimentation électrique au disjoncteur/fusible et faites-le réparer dans un centre de réparation reconnu (référez-vous préalablement aux termes de la garantie limitée).

Assurez-vous que les raccordements électriques sont solides et qu'ils ont été faits adéquatement. Tirez sur chacun des fils pour vous assurer qu'il n'y a pas de mou dans le connecteur ou le bornier. Le non-respect de cette directive pourrait causer un incendie.

Si une option devait être ajoutée sur l'appareil, assurez-vous que cette dernière est approuvée par Stelpro. Cela vous assurera qu'elle a été testée conformément aux règles de sécurité établies et qu'une installation adéquate a été prévue pour celle-ci dans l'appareil.

Remarque : Lorsqu'une partie des caractéristiques techniques du produit doit être modifiée afin d'améliorer la maniabilité ou d'autres fonctions, la priorité est accordée aux caractéristiques techniques du produit lui-même. Dans ce cas, le mode d'emploi pourrait ne pas correspondre entièrement à toutes les fonctions du produit présenté. Par conséquent, le produit et son emballage, ainsi que le nom et l'illustration, peuvent être différents de ceux présentés dans ce manuel.

SPÉCIFICATIONS

SÉRIE WFA – SANS CONTRÔLE

UNITÉ	TYPE	WATTS	VOLTS	KG	LB
SIMPLE	WFA1502	1500	240	10	22
SIMPLE	WFA2002	2000	240	10	22
SIMPLE	WFA3002	3000	240	10	22
SIMPLE	WFA4002	4000	240	10	22
SIMPLE	WFA4802	4800	240	10	22
SIMPLE	WFA1508	1500	208	10	22
SIMPLE	WFA2008	2000	208	10	22
SIMPLE	WFA3008	3000	208	10	22
SIMPLE	WFA4008	4000	208	10	22
SIMPLE	WFA4808	4800	208	10	22
SIMPLE	WFA1507	1500	277	10	22
SIMPLE	WFA2007	2000	277	10	22
SIMPLE	WFA3007	3000	277	10	22
SIMPLE	WFA4007	4000	277	10	22
SIMPLE	WFA4807	4800	277	10	22
SIMPLE	WFA1502T	1500	240	10	22
SIMPLE	WFA2002T	2000	240	10	22
SIMPLE	WFA3002T	3000	240	10	22
SIMPLE	WFA4002T	4000	240	10	22
SIMPLE	WFA4802T	4800	240	10	22
SIMPLE	WFA1508T	1500	208	10	22
SIMPLE	WFA2008T	2000	208	10	22
SIMPLE	WFA3008T	3000	208	10	22

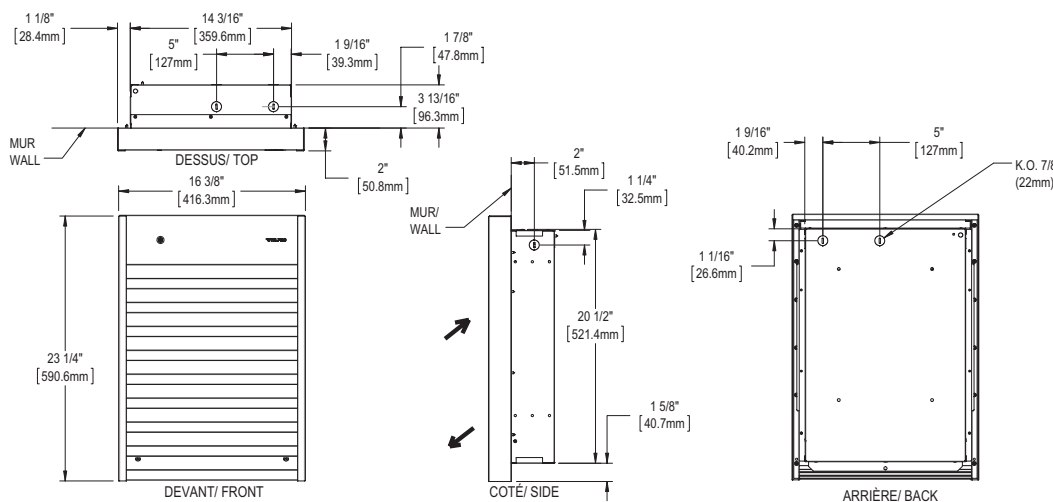
SÉRIE WFA – SANS CONTRÔLE

UNITÉ	TYPE	WATTS	VOLTS	KG	LB
SIMPLE	WFA4008T	4000	208	10	22
SIMPLE	WFA4808T	4800	208	10	22
SIMPLE	WFA1507T	1500	277	10	22
SIMPLE	WFA2007T	2000	277	10	22
SIMPLE	WFA3007T	3000	277	10	22
SIMPLE	WFA4007T	4000	277	10	22
SIMPLE	WFA4807T	4800	277	10	22
SIMPLE	WFA1503T	1500	347	10	22
SIMPLE	WFA2003T	2000	347	10	22
SIMPLE	WFA3003T	3000	347	10	22
SIMPLE	WFA4003T	4000	347	10	22
SIMPLE	WFA4803T	4800	347	10	22
SIMPLE	WFA1505T	1500	480	10	22
SIMPLE	WFA2005T	2000	480	10	22
SIMPLE	WFA3005T	3000	480	10	22
SIMPLE	WFA4005T	4000	480	10	22
SIMPLE	WFA4805T	4800	480	10	22
SIMPLE	WFA1506T	1500	600	10	22
SIMPLE	WFA2006T	2000	600	10	22
SIMPLE	WFA3006T	3000	600	10	22
SIMPLE	WFA4006T	4000	600	10	22
SIMPLE	WFA4806T	4800	600	10	22

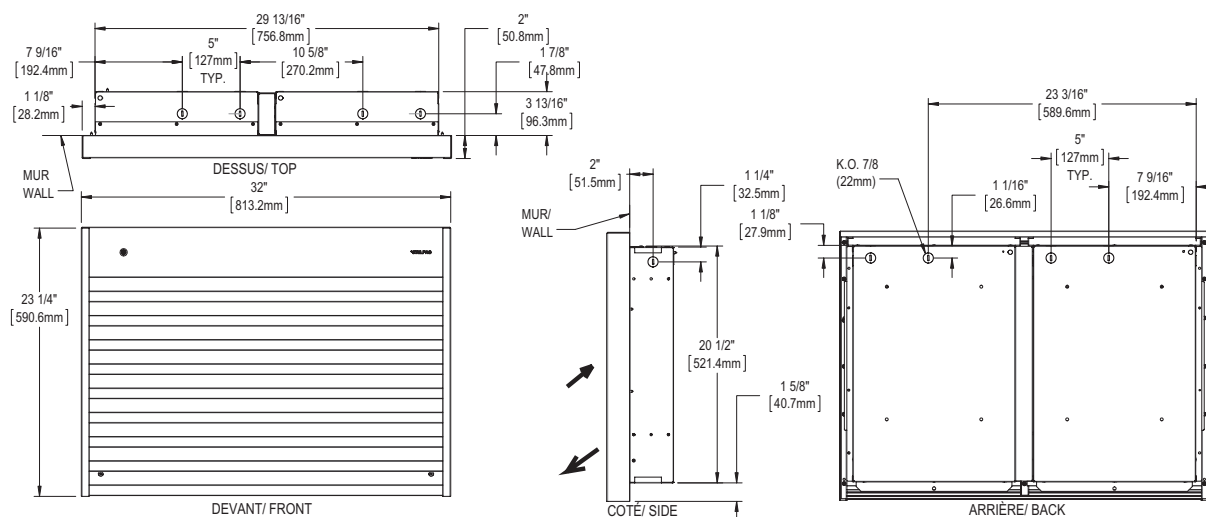
D'autres modèles avec contrôle sont disponibles avec voltages et wattages supérieurs.

Pour une liste complète de nos modèles, consultez notre catalogue en ligne à www.stelpro.com

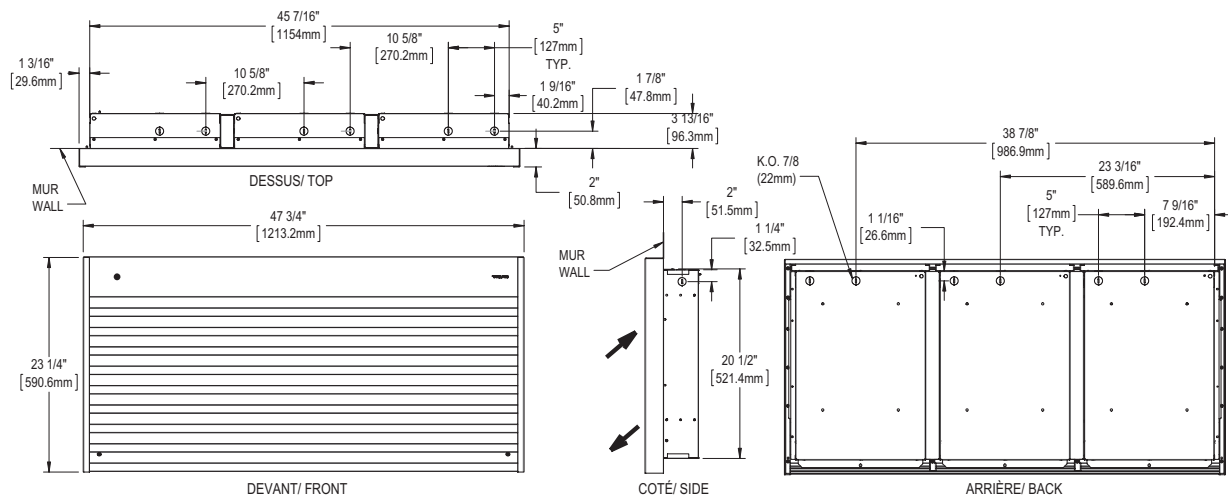
UNITÉ SIMPLE



UNITÉ DOUBLE



UNITÉ TRIPLE





N.B. Coupez l'alimentation électrique au disjoncteur/fusible avant de procéder à l'installation. Ce produit doit être raccordé par un électricien certifié conformément aux codes de l'électricité et du bâtiment en vigueur dans votre région.

Lorsque l'appareil est encastré, l'épaulement du boîtier doit demeurer à la surface du mur.

AVERTISSEMENTS

1. Que l'appareil soit installé en surface ou qu'il soit encastré, les distances minimales suivantes doivent être respectées en tout temps pour les unités simples et doubles (voir les figures 1 et 2). Note : Les unités simples de 4800 W doivent être installées à une distance minimale de 8 po (203 mm) du plancher.
2. Les unités triples doivent être installées à une distance minimale de 12 po (305 mm) du mur et de 8 po (203 mm) du plancher. Pour connaître l'ouverture d'encastrement des unités triples, se référer à la figure 3.
3. La structure requise pour encastrer le produit WFA dans un mur extérieur est la même que celle requise pour une fenêtre (se référer au code du bâtiment en vigueur dans votre région).
4. Pour une installation en surface, apposer une plaque de bois derrière le gypse en vue de fixer solidement le produit au mur. Les dimensions de la plaque de bois sont les mêmes que celles de l'ouverture pour l'installation encastrée (voir les figures 2 et 3).

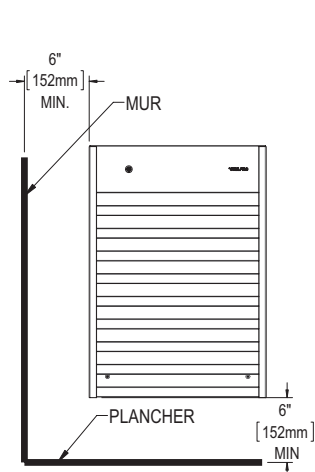


FIG. 1

DEVANT
INSTALLATION DE SURFACE
UNITÉ SIMPLE ET DOUBLE
MANCHON DE SURFACE REQUIS

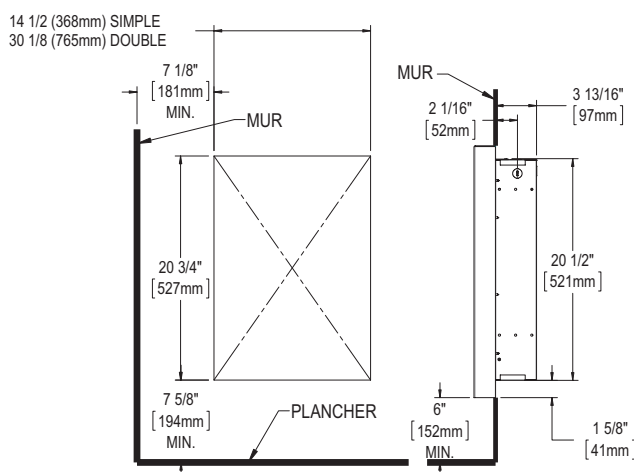


FIG. 2

OUVERTURE
INSTALLATION ENCASTRÉE
UNITÉ SIMPLE ET DOUBLE

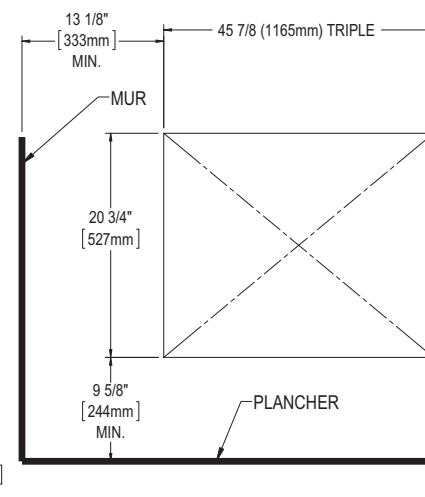


FIG. 3

OUVERTURE
INSTALLATION ENCASTRÉE
UNITÉ TRIPLE

INSTALLATION EN SURFACE

1. Prévoir le manchon de surface approprié selon l'appareil à installer : WFASA1 (unités simples), WFASA2 (unités doubles), WFASA3 (unités triples).
2. Dévisser les deux (2) vis retenant la grille (voir la figure 4). Soulever le bas de la grille, puis tirer doucement vers le haut afin de la retirer (voir la figure 5).
3. À l'aide des vis fournies avec le manchon, fixer ce dernier sur le bâti (voir la figure 6).
4. Enlever l'orifice du bâti (voir la figure 6) en dévissant les quatre (4) vis.
5. Percer l'entrée défonçable (KO) qui sera utilisée, puis y insérer le fil muni d'un connecteur.
6. Appuyer le bâti contre le mur, le mettre à niveau, puis visser les quatre (4) vis à bois (non fournies) dans les trous prévus à cet effet (voir la figure 7).
7. Remettre l'orifice en place, faire les connexions électriques requises et remettre la grille en place.

INSTALLATION ENCASTRÉE

1. L'ouverture dans le mur doit être préalablement faite dans les règles de l'art (voir les figures 2 et 3 ainsi que les avertissements).
2. Dévisser les deux (2) vis retenant la grille (voir la figure 4). Soulever le bas de la grille, puis tirer doucement vers le haut afin de la retirer (voir la figure 5).
3. Enlever l'orifice du bâti (voir la figure 6) en dévissant les quatre (4) vis.
4. Percer l'entrée défonçable (KO) qui sera utilisée, puis y insérer le fil d'alimentation muni d'un connecteur.
5. Insérer le bâti dans l'ouverture, en appuyant la bavette contre le mur. Visser deux (2) vis à bois (non fournies) dans le montant de gauche et deux (2) autres vis à bois (non fournies) dans le montant de droite, dans les trous prévus à cet effet (voir la figure 8).
6. Remettre l'orifice en place, faire les connexions électriques requises et remettre la grille en place.

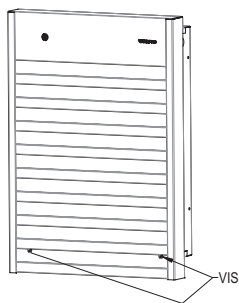


FIG. 4

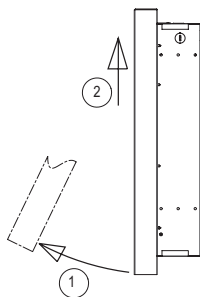


FIG. 5

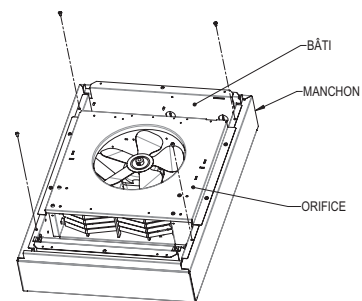


FIG. 6

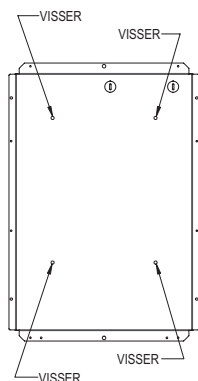


FIG. 7

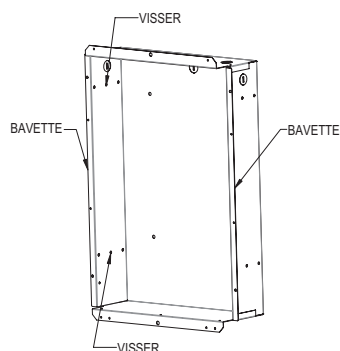


FIG. 8

INSTALLATION DES BOUTONS DE THERMOSTAT

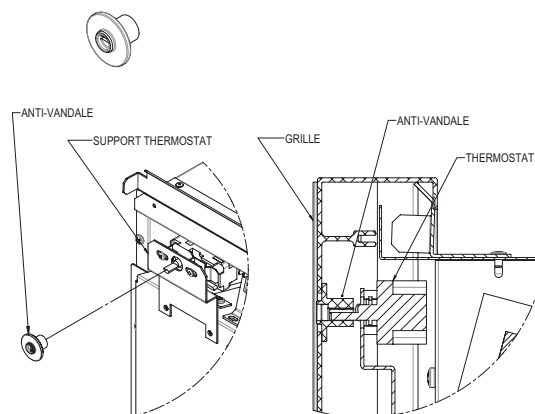
Lors de l'achat d'un produit avec thermostat (ex. : WFA4802T)

Deux options s'offrent à vous :

OPTION A) L'ANTI-VANDALE

Fonction : empêche les enfants de jouer avec la température de la pièce.

Avant de mettre la grille en place, insérer l'anti-vandale sur l'arbre du thermostat et vérifier l'alignement entre l'anti-vandale et le trou de la grille. Corriger, si nécessaire, à l'aide des rainures du support du thermostat.

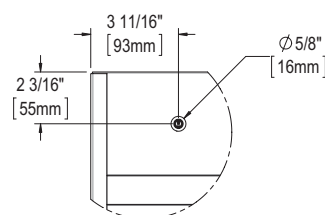


OPTION B) BOUTON THERMOSTAT

Après l'installation de la grille, insérer le bouton sur l'arbre du thermostat.



Note : Si par erreur la grille a été commandée sans le trou pour thermostat, veuillez consulter le dessin ci-contre pour les dimensions de perçage.





N.B. Cet appareil doit être nettoyé régulièrement pour que la garantie soit valide.

Coupez l'alimentation électrique au disjoncteur/fusible avant de nettoyer l'appareil. Dépoussiérez ce dernier à l'aide d'un chiffon doux. Nettoyez-le uniquement avec un chiffon humide et du savon à vaisselle non abrasif. Si vous utilisez un produit nettoyant, essuyez ensuite toujours l'appareil afin d'éviter que le produit nettoyant fasse jaunir l'appareil. N'utilisez pas de produits de nettoyage chimiques ou abrasifs, car ils pourraient abîmer le revêtement de l'appareil. Si l'appareil se trouve dans un endroit très poussiéreux, utilisez la brosse à dépoussiérer d'un aspirateur pour aspirer la poussière et les autres corps étrangers se trouvant sur celui-ci. Au besoin, passez l'aspirateur à l'intérieur de l'appareil. Veuillez noter que la fumée de cigarette pourrait faire jaunir la grille de sortie à long terme

et que le meilleur moyen de prévenir ce jaunissement est de la nettoyer régulièrement.

N'utilisez pas de produits de nettoyage portant les symboles suivants :



DÉPANNAGE

PROBLÈME	PIÈCE DÉFECTUEUSE OU À VÉRIFIER
L'appareil ne se met pas en marche	<ul style="list-style-type: none"> Disjoncteur du panneau électrique à la position « OFF » ou fusible enlevé Thermostat défectueux ou mal ajusté Protection thermique activée Raccordement inadéquat
L'appareil fonctionne sans arrêt	<ul style="list-style-type: none"> Thermostat défectueux ou mal ajusté Pertes de chaleur dans la pièce plus importantes que la capacité de l'appareil
Le boîtier est extrêmement chaud	<ul style="list-style-type: none"> Protection thermique défectueuse Entrée et/ou sortie d'air obstruée
La température ambiante désirée n'est jamais atteinte	<ul style="list-style-type: none"> Un ou plusieurs éléments défectueux Thermostat défectueux ou mal ajusté Voltage inférieur à celui inscrit sur la plaque signalétique Pertes de chaleur dans la pièce plus importantes que la capacité de l'appareil
Surchauffe de la pièce	<ul style="list-style-type: none"> Thermostat défectueux ou mal ajusté
L'appareil cycle sur la protection thermique (indicateur de surchauffe de l'appareil)	<ul style="list-style-type: none"> Entrée et/ou sortie d'air obstruée Moteur défectueux
Le disjoncteur s'ouvre lors de la mise en marche de l'appareil	<ul style="list-style-type: none"> Raccordement inadéquat Voltage supérieur à celui inscrit sur la plaque signalétique

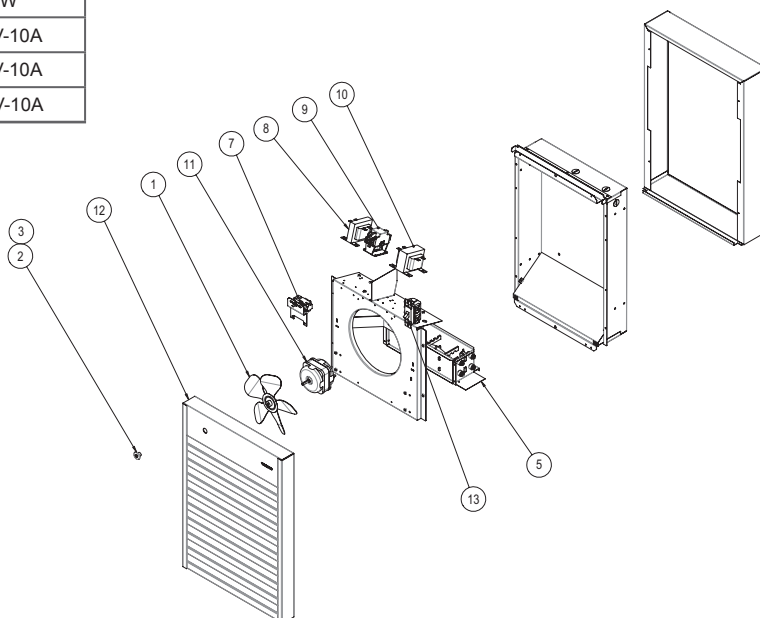
N.B. : Si vous n'êtes toujours pas en mesure de régler le problème après avoir vérifié ces points, débranchez l'appareil et communiquez avec votre service à la clientèle (référez-vous à la garantie limitée pour obtenir les numéros de téléphone).

LISTE DES COMPOSANTS DE RECHANGE

# RÉF.	# PIÈCE	DESCRIPTION
1	BLA-003	HÉLICE 8" 41° 5 PALES
2	BOUT-033W	BOULTON THERMOSTAT, BLANC
2	BOUT-033A	BOULTON THERMOSTAT, AMANDE
2	BOUT-033BK	BOULTON THERMOSTAT, NOIR
3	BOUT-026W	ANTIVANDAL BLANC
3	BOUT-026A	ANTIVANDAL AMANDE
3	BOUT-026BK	ANTIVANDAL NOIR
4	---	---
5	ELF-WFA1502	ÉLÉMENT ASSEMBLÉ WFA1502
5	ELF-WFA1503	ÉLÉMENT ASSEMBLÉ WFA1503
5	ELF-WFA1506	ÉLÉMENT ASSEMBLÉ WFA1506
5	ELF-WFA1507	ÉLÉMENT ASSEMBLÉ WFA1507
5	ELF-WFA2002	ÉLÉMENT ASSEMBLÉ WFA2002
5	ELF-WFA2003	ÉLÉMENT ASSEMBLÉ WFA2003
5	ELF-WFA2006	ÉLÉMENT ASSEMBLÉ WFA2006
5	ELF-WFA2007	ÉLÉMENT ASSEMBLÉ WFA2007
5	ELF-WFA2008	ÉLÉMENT ASSEMBLÉ WFA2008
5	ELF-WFA3002	ÉLÉMENT ASSEMBLÉ WFA3002
5	ELF-WFA3003	ÉLÉMENT ASSEMBLÉ WFA3003
5	ELF-WFA3006	ÉLÉMENT ASSEMBLÉ WFA3006
5	ELF-WFA3007	ÉLÉMENT ASSEMBLÉ WFA3007
5	ELF-WFA4002	ÉLÉMENT ASSEMBLÉ WFA4002
5	ELF-WFA4003	ÉLÉMENT ASSEMBLÉ WFA4003
5	ELF-WFA4006	ÉLÉMENT ASSEMBLÉ WFA4006
5	ELF-WFA4007	ÉLÉMENT ASSEMBLÉ WFA4007
5	ELF-WFA4008	ÉLÉMENT ASSEMBLÉ WFA4008
5	ELF-WFA4802	ÉLÉMENT ASSEMBLÉ WFA4802
5	ELF-WFA4803	ÉLÉMENT ASSEMBLÉ WFA4803
5	ELF-WFA4805	ÉLÉMENT ASSEMBLÉ WFA4805
5	ELF-WFA4806	ÉLÉMENT ASSEMBLÉ WFA4806
5	ELF-WFA4807	ÉLÉMENT ASSEMBLÉ WFA4807
5	ELF-WFA4808	ÉLÉMENT ASSEMBLÉ WFA4808
6	PROT-006	PROTECTION THERMIQUE 1500-2000W
6	PROT-005	PROTECTION THERMIQUE 3000-12000W
7	ST-017	THERMOSTAT SP 120 A 277V-22A, 600V-10A
7	ST-007	THERMOSTAT SP 120 A 277V-25A, 600V-10A
7	ST-013	THERMOSTAT DP 120 A 277V-25A, 600V-10A

# RÉF.	# PIÈCE	DESCRIPTION
TRANSFORMATEUR POUR CONTRÔLEUR		
8	TRF200040D	TRANSFORMATEUR 208-240/24/40VA CL.2
8	TRF700025	TRANSFORMATEUR 277/24/25VA
8	TRF720025	TRANSFORMATEUR 277/240/25VA
8	TRF300040	TRANSFORMATEUR 347/24/40VA CLS 2
8	TRF320025	TRANSFORMATEUR 347/240/25VA
8	TRF500025D	TRANSFORMATEUR 240-480/12-24/25VA
8	TRF520025	TRANSFORMATEUR 480/240/25VA
8	TRF600040	TRANSFORMATEUR 600/24/40VA CLS 2
8	TRF620025	TRANSFORMATEUR 600/240/25VA
CONTACTEUR		
9	CONT-3002	CONTACTEUR 2P/24V/30A NON-IND
9	CONT-3503	CONTACTEUR 3P/24V/35A NON IND.
9	CONT-5002	CONTACTEUR 2P/24V/50A NON IND.
9	CONT-3022	CONTACTEUR 2P/240-208V/30A NON IND.
9	CONT-4023	CONTACTEUR 3P/240-208V/40A NON IND.
9	CONT-5023	CONTACTEUR 3P/240-208V/50A NON IND.
TRANSFORMATEUR POUR MOTEUR		
10	TRF720100	TRANSFORMATEUR 277/240/100VA
10	TRF520100	TRANSFORMATEUR 480/240/100VA
10	TRF620100	TRANSFORMATEUR 600/240/100VA
11	MO-016	MOTEUR 208/240V 50/60HZ 0.4A
12	M-WFA100Z*	ASSEMBLAGE GRILLE WFA-1
12	M-WFA100TZ*	ASSEMBLAGE GRILLE WFA-1, THERMOSTAT
12	M-WFA200Z*	ASSEMBLAGE GRILLE WFA-2
12	M-WFA200TZ*	ASSEMBLAGE GRILLE WFA-2, THERMOSTAT
12	M-WFA300Z*	ASSEMBLAGE GRILLE WFA-3
12	M-WFA300TZ*	ASSEMBLAGE GRILLE WFA-3, THERMOSTAT
13	SWI-027	INTERUPTEUR MOTEUR 600V/30A, 2 POLES
13	SWI-028	SECTIONNEUR 600V/40A 2POLES/3POLES
13	SWI-029	SECTIONNEUR 600V/60A 2POLES/3POLES

* Ajoutez **W** pour blanc, **SW** pour blanc silice, **A** pour amande, **S** pour argent, **BK** pour noir, **CHAR** pour charbon texturé, **NIC** pour nickel, **CHA** pour champagne, **LB** pour bronze clair, **BR** pour brun foncé ou **CAP** pour anodisé clair (peinture)



GARANTIE LIMITÉE

La présente garantie limitée est celle offerte par Stelpro Design inc. (« Stelpro ») pour les produits fabriqués par Stelpro suivants : modèle WFA. **Veuillez lire attentivement la présente garantie limitée.** Sous réserve des dispositions de cette garantie, Stelpro garantit ses produits et leurs composants contre tout défaut de matériel ou de fabrication pour les périodes suivantes, et ce, à compter de la date d'achat : **3 ans**. Cette garantie s'applique à **l'acheteur d'origine** seulement; elle n'est pas transférable et ne peut être prolongée ou étendue.

PROCÉDURE DE RÉCLAMATION

Si l'appareil devient défectueux durant la période de garantie, vous devez couper son alimentation électrique au panneau principal et communiquer avec 1) votre installateur ou votre fournisseur, 2) votre centre de services ou 3) le service à la clientèle de Stelpro, lesquels vous indiqueront la procédure à suivre. Dans tous les cas, vous devez avoir une **copie de votre facture** et fournir les **renseignements inscrits sur la plaque signalétique** du produit. Stelpro se réserve le droit d'inspecter ou de faire inspecter tout produit ou toute pièce avant d'honorer une réclamation. Stelpro se réserve également le droit de **remplacer** l'appareil, de **rembourser** son prix d'achat ou de **réparer** ou de faire réparer une pièce défectueuse. Veuillez noter que les réparations effectuées dans le cadre de la période de garantie doivent être préalablement autorisées par écrit par Stelpro et effectuées par une personne autorisée par Stelpro.

Avant de retourner un produit à l'usine de Stelpro, vous devez avoir un numéro d'autorisation (RMA) de Stelpro. Vous obtiendrez ce dernier en appelant le service à la clientèle au : **1-800-363-3414** (électriciens et distributeurs – français), **1-800-343-1022** (électriciens et distributeurs – anglais) ou **1-866-766-6020** (consommateurs). Le numéro d'autorisation doit être clairement écrit sur le colis ou celui-ci sera refusé.

CONDITIONS, EXCLUSIONS ET DÉNI DE RESPONSABILITÉ

La présente garantie est exclusive et en lieu et place de toute autre garantie (à l'exception des droits de propriété), expresse ou implicite. De plus, Stelpro décline expressément et exclut toute garantie implicite de qualité marchande ou d'adaptation à une fin particulière.

La responsabilité de Stelpro se limite à ce qui est prévu dans la présente garantie. Stelpro ne peut en aucun cas être assujettie à toute autre obligation ou responsabilité quelconque, qu'elle soit de source contractuelle ou extracontractuelle ou autre théorie du droit, en ce qui concerne les biens et services qu'elle offre, ou ne peut être tenue responsable d'aucun engagement, geste ou omission à cet égard. Sans limiter la généralité de ce qui précède, Stelpro décline expressément toute responsabilité relative aux dommages matériels ou aux préjudices corporels; aux pénalités; aux dommages-intérêts spéciaux ou punitifs; aux pertes de bénéfices ou d'utilisation; au coût du capital; au coût des produits, des installations ou des services de remplacement; aux mises à l'arrêt; aux ralentissements; à tout autre type de perte pécuniaire. Stelpro décline également toute responsabilité relative aux réclamations de clients ou de toute autre tierce partie pour de tels dommages. En outre, Stelpro refuse de prendre en charge tout dommage indirect, accessoire et éventuel de quelque nature qu'il soit.

La présente garantie ne couvre pas les dommages ou bris résultant de : 1) une mauvaise installation ou un entreposage inadéquat; 2) un usage abusif ou anormal, un mauvais usage, un manque d'entretien, un entretien inadéquat (autre que celui prévu par Stelpro) ou un usage différent de celui pour lequel l'appareil a été conçu; 3) une catastrophe naturelle ou un événement hors du contrôle de Stelpro, y compris, mais non limité à, un ouragan, une tornade, un tremblement de terre, une attaque terroriste, une guerre, une surtension, une inondation, un dégât d'eau, etc. Cette garantie ne couvre pas les dommages et bris accidentels, intentionnels ou causés par une négligence de la part de l'utilisateur ou du propriétaire du produit. De plus, elle ne couvre pas les coûts liés au débranchement, au transport et à l'installation du produit.

Cette garantie se limite à la réparation de l'appareil, à son remplacement ou au remboursement de son prix d'achat, **au choix de Stelpro**. Les pièces remplacées ou réparées avec l'autorisation écrite de Stelpro dans le cadre de la période de garantie seront elles-mêmes garanties pour la durée restante de la garantie de la pièce initiale. La présente garantie ne sera pas valide et Stelpro pourra refuser toute réclamation si l'appareil a été **modifié de quelque façon que ce soit** sans l'autorisation préalable écrite de Stelpro ou si les numéros affichés sur la plaque signalétique ont été enlevés ou modifiés. Cette garantie ne couvre pas les égratignures, les bosselures, la corrosion ou la décoloration causée par une chaleur excessive, des produits de nettoyage chimiques ou des agents abrasifs. De plus, elle ne couvre pas les dommages ou bris survenus durant le transport de l'appareil.

Certains États ou certaines provinces ne permettent pas de limitation sur la durée d'une garantie implicite et d'autres ne permettent pas l'exclusion ou la limitation des dommages indirects ou consécutifs. Ainsi, les présentes limitations et exclusions pourraient ne pas s'appliquer à vous. La présente garantie vous donne des droits légaux spécifiques. Vous pouvez également jouir d'autres droits, lesquels peuvent varier d'un État à l'autre et d'une province à l'autre.