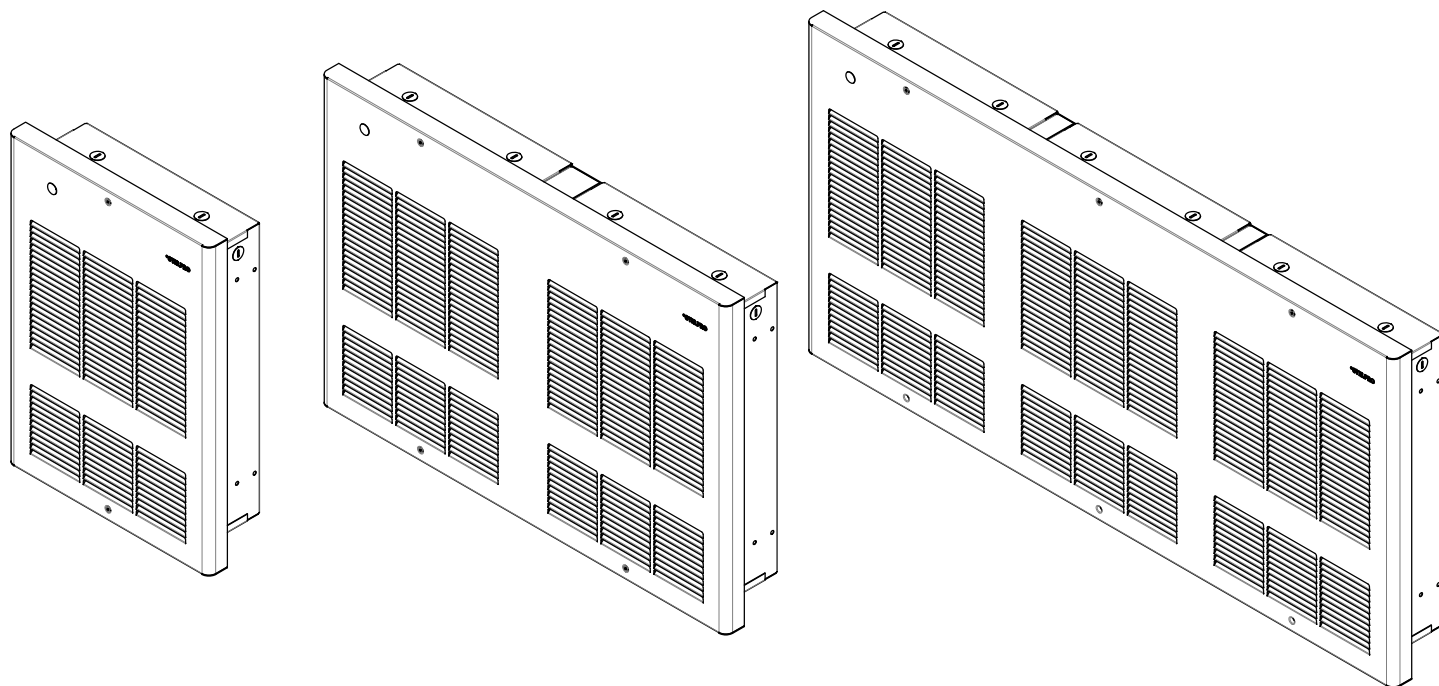


USER'S GUIDE

WF/CF SERIES

WALL/CEILING AEROCONVECTOR

REPLACEMENT COMPONENT LIST INCLUDED



CSA
complies
with CSA
standards



WARNING

Before installing and operating this product, the user and/or installer must read, understand and follow these instructions and keep them handy for future reference. If these instructions are not followed, the warranty will be considered null and void and the manufacturer deems no further responsibility for this product.

This product must be installed by a qualified person and connected by a **certified electrician**, according to the **electrical and building codes** effective in your region.

The following instructions must be adhered to in order to avoid personal injuries or property damages, serious injuries and potentially fatal electric shocks.

Protect the heating unit with the appropriate circuit breaker or fuse, in accordance with the nameplate.

Make sure the line voltage (volt) is consistent with that indicated on the unit's nameplate.

This unit must be **grounded**.

Switch off the power at the circuit breaker/fuse before installing, repairing and cleaning the unit.

Make sure the unit is appropriate for the intended use (if needed, refer to the product catalog or a representative).

RECOMMENDED HEATING CAPACITY: 1.25 W/cubic foot (0.03 m³)

It corresponds to **10 W/square foot (0.09 m²)** based on a standard ceiling height of 8 feet (2.44 m). The recommended capacity is usually sufficient for normal heating needs. Please note that the insulation quality of walls and windows are some of the factors that influence heat losses, which modify the required capacity to heat a room. If needed, refer to a specialist (industrial and commercial buildings) who will be able to calculate these heat losses and optimize the required capacity or consult the "Online heating calculation" section of the Stelpro Design Web site (residential buildings). To heat a large room and to increase your comfort, it is recommended to install several units instead of one. For example, 2 X 1000 W rather than 1 X 2000 W.



WARNING

Do not install the unit where objects or pieces of furniture could be heat damaged.

If the unit capacity is insufficient for the size of the room, it will be in operation continuously, and may become defective earlier and turn yellow.

Respect distances and positions indicated in the installation section.

If the installer or the user modifies the unit, he will be held responsible for any damage resulting from this modification, and the CSA certification could be void.

This unit must not come into contact with a water source and must be protected from splashes. Do not use it if any part has been immersed.

When mounting the unit, make sure that the anchorage used can support the total weight of the unit with the mounting brackets.

When cutting or drilling into a wall or a ceiling, do not damage electrical wiring and other hidden utilities.

When starting up the unit for the first time or after a long period, it is normal that it produces some temporary odours and whitish smoke.

Because this unit is hot when in use, it may pose risks even in normal operation. Therefore, be **careful** and **responsible** when using it. To avoid burns, do not let bare skin touch hot surfaces. The unit must cool down for few minutes since it will stay warm for some time after shut-down.

This unit must be installed at least **6 inches (15.2 cm)** from surrounding walls and **6 inches (15.2 cm)** from the floor. The triple unit must be installed at least **12 inches (30.4 cm)** from surrounding walls and **8 inches (20.32 cm)** from the floor. However, make sure objects or pieces of furniture do not come into contact with the unit and keep them at least **24 inches (60 cm)** from the unit since they are more flammable than walls and floors. Failure to comply with this warning could lead to a fire. Some materials are more heat-sensitive than others, so make sure those near the unit can withstand heat.

Do not install on a wall behind a door.

Never block unit air vents. This obstruction could lead to overheating, which could result in a fire.

Do not insert or allow foreign objects to enter any air vent as this may cause electric shocks, fires, or damages to the unit.

This unit has hot and arcing or sparking parts inside. It is not designed to be used or stored in wet areas or areas containing flammable liquids, combustible materials or corrosive, abrasive, chemical, explosive and flammable substances such as, but not limited to, gasoline, paint, chlorine, sawdust and cleaning products.

Some areas are dustier than others. Thus, it is the user's responsibility to evaluate if the unit **must be cleaned** based on the amount of dirt accumulated on and inside air vents. Accumulated dirt can lead to a component malfunction or discoloration (yellow). It may cause a fire hazard if not installed and maintained in accordance with these instructions.

The thermal protection activation indicates that the unit has been subjected to abnormal operating conditions. If the thermal protection remains activated or activates and deactivates repeatedly, it is recommended that a qualified electrician or a certified repair centre examine the unit in order to make sure it is not damaged. (Refer to the limited warranty)

If the unit is damaged or defective, cut off power supply at circuit breaker and call a certified repair centre. (Refer to the limited warranty)

Make sure that all the electrical connections have been secured and made properly. Pull each wire to ensure it is not loose in the connector or the terminal board as this may cause a fire.

If an option must be added, make sure it has been approved by Stelpro. This way, it will ensure that it has been tested in accordance with our safety rules and that an appropriate installation has been planned into the unit.

Note: When a part of the product specification must be changed to improve operability or other functions, priority is given to the product specification itself. In such instances, the instruction manual may not entirely match all the functions of the actual product. Therefore, the actual product and packaging, as well as the name and illustration, may differ from the manual.

SPECIFICATIONS

WF SERIES – WITHOUT CONTROL

UNIT	TYPE	WATTS	VOLTS	KG	LB
SIMPLE	WF1502	1500	240	9	20
SIMPLE	WF2002	2000	240	9	20
SIMPLE	WF3002	3000	240	9	20
SIMPLE	WF4002	4000	240	9	20
SIMPLE	WF4802	4800	240	9	20
SIMPLE	WF1508	1500	208	9	20
SIMPLE	WF2008	2000	208	9	20
SIMPLE	WF3008	3000	208	9	20
SIMPLE	WF4008	4000	208	9	20
SIMPLE	WF4808	4800	208	9	20
SIMPLE	WF1507	1500	277	9	20
SIMPLE	WF2007	2000	277	9	20
SIMPLE	WF3007	3000	277	9	20
SIMPLE	WF4007	4000	277	9	20
SIMPLE	WF4807	4800	277	9	20

Add **W** for white, **SW** for silica white, **S** for silver or **SS** for stainless steel

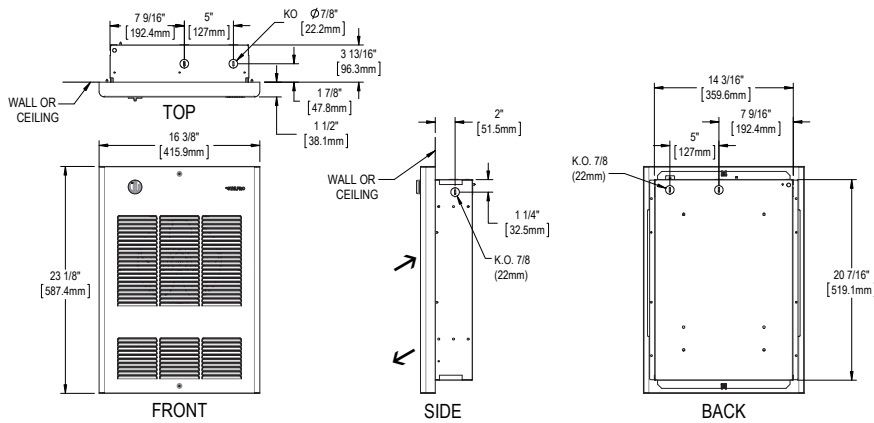
CF SERIES – WITHOUT CONTROL

UNIT	TYPE	WATTS	VOLTS	KG	LB
SIMPLE	CF1502	1500	240	9	20
SIMPLE	CF2002	2000	240	9	20
SIMPLE	CF3002	3000	240	9	20
SIMPLE	CF4002	4000	240	9	20
SIMPLE	CF1508	1500	208	9	20
SIMPLE	CF2008	2000	208	9	20
SIMPLE	CF3008	3000	208	9	20
SIMPLE	CF4008	4000	208	9	20
SIMPLE	CF1507	1500	277	9	20
SIMPLE	CF2007	2000	277	9	20
SIMPLE	CF3007	3000	277	9	20
SIMPLE	CF4007	4000	277	9	20

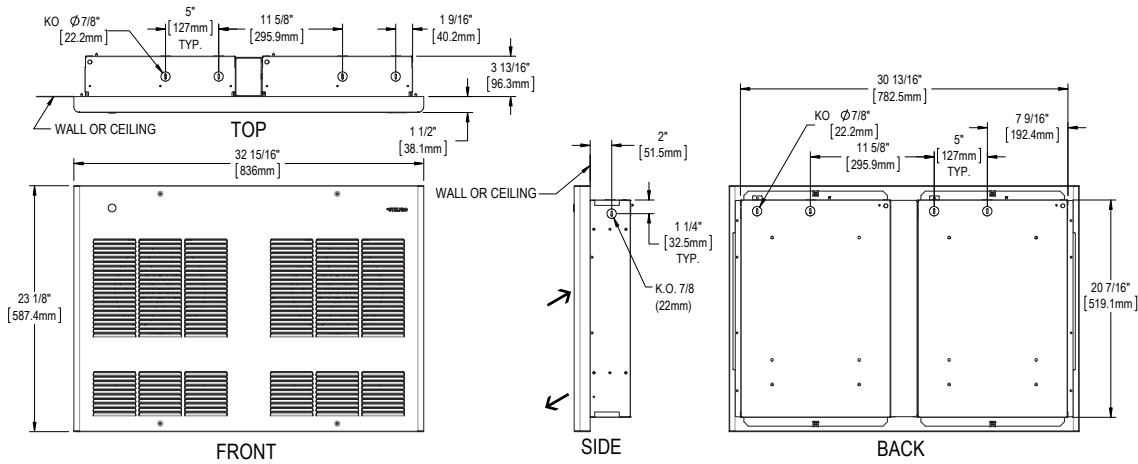
Add **W** for white, **SW** for silica white, **S** for silver or **SS** for stainless steel

Several other models with control are available in higher voltages and wattages. For a complete model list, consult our online catalog at www.stelpro.com

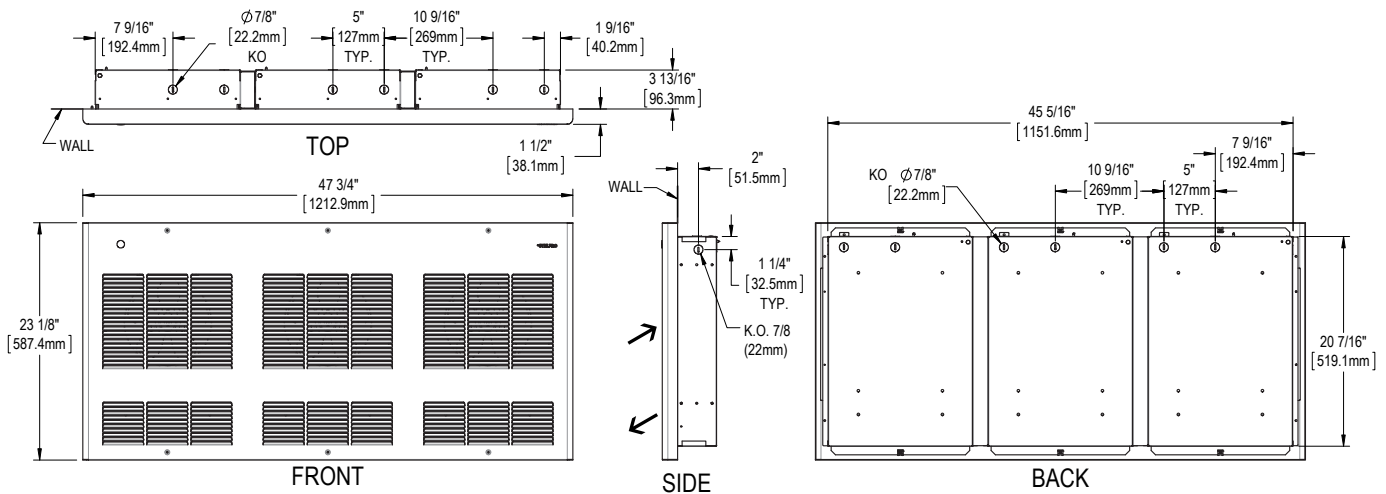
SIMPLE UNIT



DOUBLE UNIT



TRIPLE UNIT





N.B. Cut off power supply at circuit breaker/fuse before proceeding to the installation and wiring connections. This product must be connected by a certified electrician, according to the electrical and building codes effective in your region.

When the unit is recessed, the flanged shoulders must rest on the finished surface of the wall or ceiling.

WARNINGS

1. Recessed and surface installation of WF units (wall mounting) must meet the minimum distances for single and double units (see figures 1 and 2). For CF units (ceiling mounting), must be installed at no less than 12" (305 mm) from adjacent walls and between 8' (244 cm) and 10' (305 cm) from the floor (see figure 4).
2. Triple units must meet a minimum distance of **12 inches (305 mm)** from surrounding walls and **8 inches (203 mm)** from the floor. For recessed installation opening for triple units, see figure 3.
3. Recessed structure requirement on outside walls for WF (wall mounting) and CF (ceiling mounting) units is the same as for a window structure (refer to the applicable building codes effective in your area).
4. For surface installation, put a wooden plate at the back of the gypsum in order to fix the unit to the wall securely. For the wooden plate dimensions, refer to the opening for the recessed application (see figures 2 and 3). Use the same dimensions for ceiling application (CF).

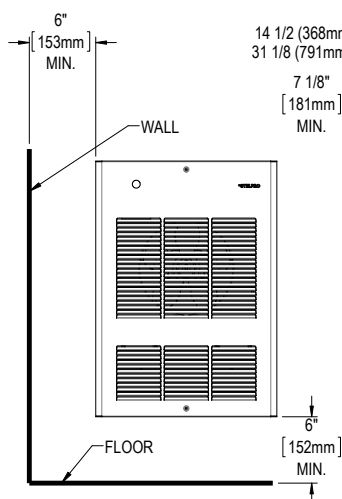


FIG. 1

FRONT
SURFACE INSTALLATION
SINGLE AND DOUBLE UNIT
SURFACE ADAPTOR REQUIRED

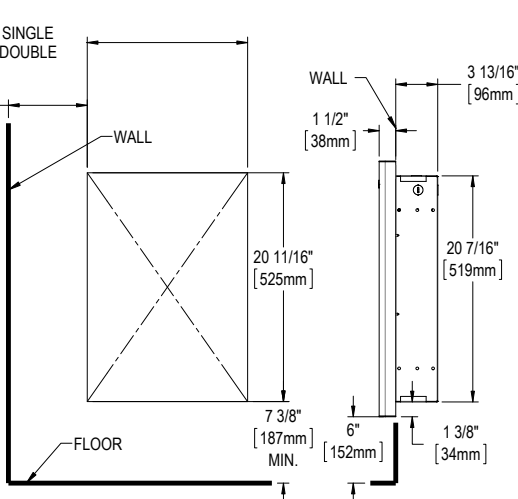


FIG. 2

OPENING
RECESSED INSTALLATION
SINGLE AND DOUBLE UNIT

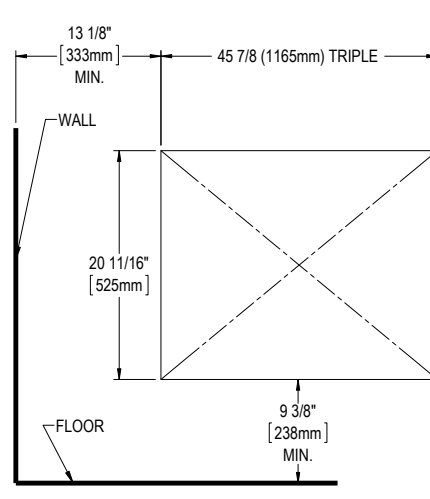


FIG. 3

OPENING
RECESSED INSTALLATION
TRIPLE UNIT

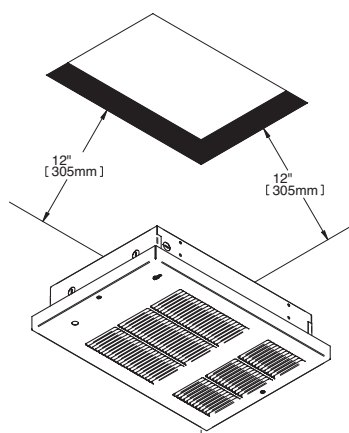


FIG. 4

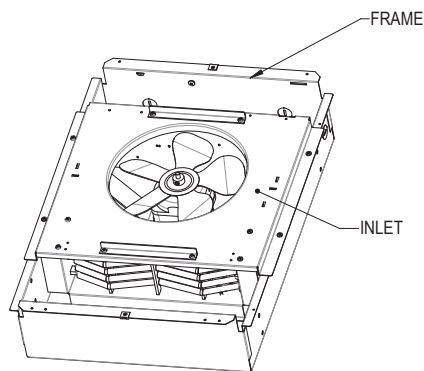


FIG. 5

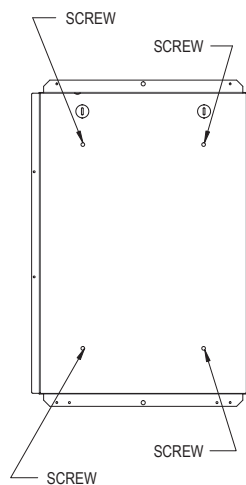


FIG. 6

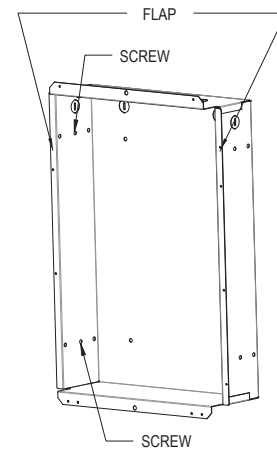


FIG. 7

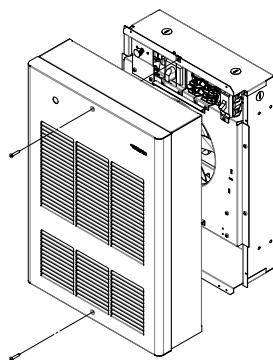


FIG. 8

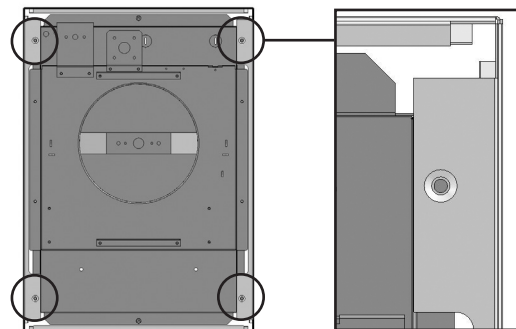
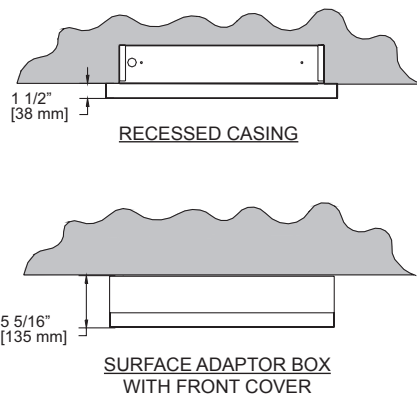


FIG. 9

SEE PREVIOUS PAGE FOR WARNINGS

SURFACE INSTALLATION

1. Make sure you use the proper sleeve surface depending on the device you are installing: WFSA1 (single units), WFSA2 (double units), WFSA3 (triple units).
2. Unscrewed the two (2) screws holding the grille (see figure 8) and remove.
3. Remove the inlet of the frame (see figure 5) by unscrewing the four (4) screws.
4. Open the KO to be used and insert the wire with connector.
5. Place the frame against the wall, level and tighten with four (4) wood screws (not included) into the holes provided for this purpose (see figure 6).
6. Replace the inlet, make the required electrical connections. Insert the sleeve surface into the grille and replace the four (4) screws removed previously (see figure 5).
7. Position the sleeve around the frame and secure it with four (4) screws (not provided) as shown in figure 9.

8. Put back the grille and tighten with two (2) screws removed previously (see figure 8).

RECESSED INSTALLATION

1. The opening in the wall must be made in accordance with acceptable standards (see figures 2 and 3, and Warning).
2. Unscrew the two (2) screws holding the grille (see figure 8).
3. Remove the inlet of the frame (see figure 5) by unscrewing the four (4) screws.
4. Open the KO to be used and insert the wire with connector.
5. Insert the frame into the opening, press the flap against the wall. Screw in wood screws (not included) in the left and the right studs, through holes provided for this purpose (see figure 7).
6. Replace the inlet, make the required electrical connections and replace the grille.

MAINTENANCE



N.B. In order for the warranty to be valid, the unit must be cleaned regularly.

Switch off the main breaker in the electrical panel before cleaning the unit. Use a soft rag for dusting. When cleaning, use only a damp rag and non-abrasive dish soap. If you use a cleaning product, always wipe the product off properly to avoid the discoloration of the unit. Do not use abrasive or chemical cleaners because they may damage the finishing. If the unit is used in a very dusty location, use a vacuum brush to remove dust and

other foreign objects from the grilles. If needed, vacuum out the dust inside the unit. Note that cigarette smoke could yellow the discharge grille and that the best way to prevent it is to clean the unit on a regular basis.

Do not use cleaning products identified with these symbols:



TROUBLESHOOTING

PROBLEM	DEFECTIVE PART OR PART TO CHECK
The unit does not work	<ul style="list-style-type: none"> • The circuit breaker is in the OFF position or removed fuse • Defective thermostat or wrong thermostat setting • Activated thermal protection • Faulty connections
The unit runs continuously	<ul style="list-style-type: none"> • Defective thermostat or wrong thermostat setting • Heat losses higher than the unit capacity
The enclosure is extremely hot	<ul style="list-style-type: none"> • Defective thermal protection • Blocked air vents
The desired ambient temperature can never be reached	<ul style="list-style-type: none"> • One or more elements are defective • Defective thermostat or wrong thermostat setting • Voltage lower than that written on the nameplate • Heat losses higher than the unit capacity
Overheating	<ul style="list-style-type: none"> • Defective thermostat or wrong thermostat setting
The unit cycles under control of the thermal protection (overheat indicator)	<ul style="list-style-type: none"> • Blocked air vents • Defective motor
The breaker trips when the heater is turned on	<ul style="list-style-type: none"> • Faulty connections • Voltage higher than that written on the nameplate

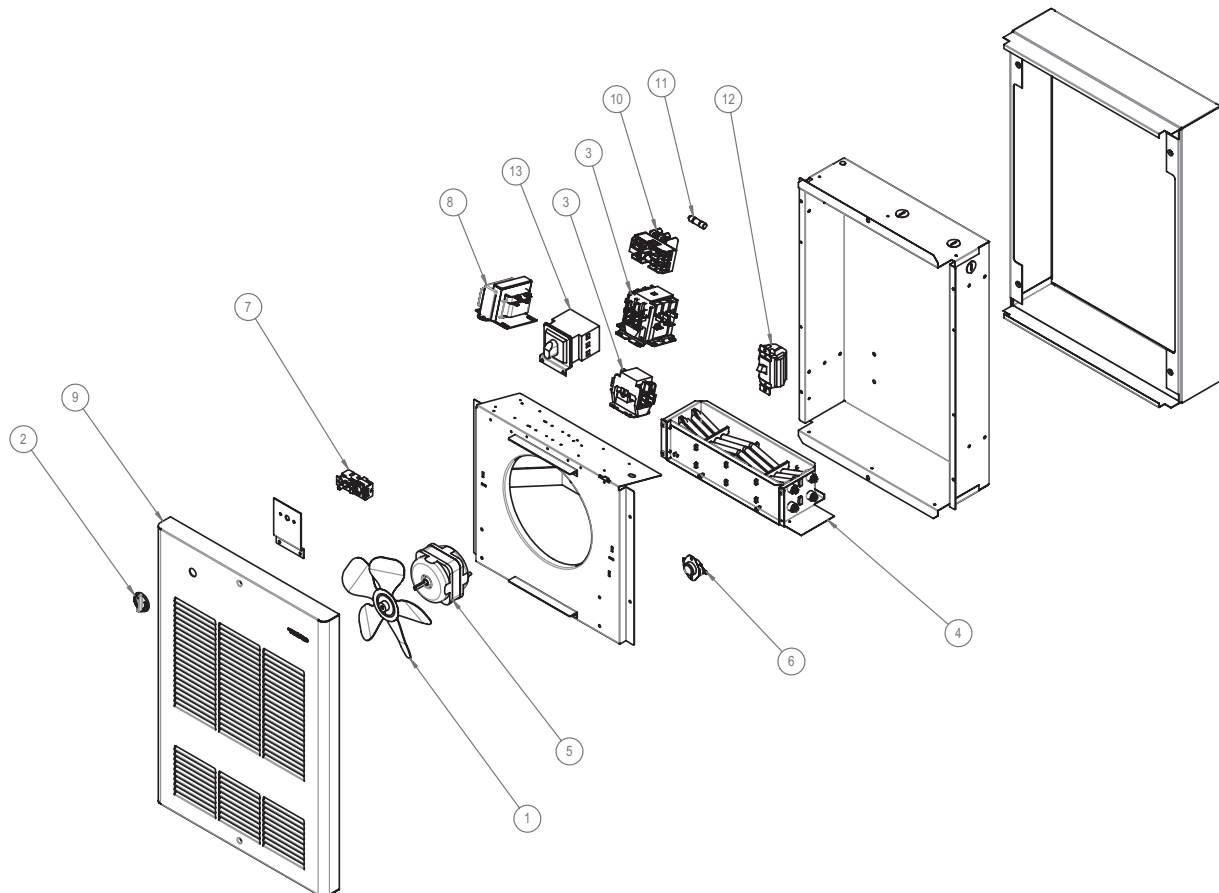
N.B. If you do not solve the problem after checking these points, cut off the power supply at the main electrical panel and contact our customer service (see the "Limited warranty" section to obtain the phone numbers).

REPLACEMENT COMPONENT LIST

REF #		PART #	DESCRIPTION
1	WF/CF	BLA-003	FAN BLADE 8"
2	WF/CF	BOUT-019	THERMOSTAT BUTTON, WHITE
2	WF/CF	BOUT-020	THERMOSTAT BUTTON, BLACK
2	WF/CF	BOUT-021	THERMOSTAT BUTTON, ALMOND
3	WF/CF	CONT-3002	CONTACTOR 2P/24V/30A RESISTIVE
3	WF/CF	CONT-3022	CONTACTOR 2P/240-208V/30A RESISTIVE
3	WF/CF	CONT-3503	CONTACTOR 3P/24V/35A RESISTIVE
3	WF/CF	CONT-4023	CONTACTOR 3P/240-208V/40A RESISTIVE
3	WF/CF	CONT-5002	CONTACTOR 2P/24V/50A RESISTIVE
3	WF/CF	CONT-5023	CONTACTOR 2P/240-208V/50A RESISTIVE
4	WF/CF	ELF-WF1502	ELEMENT ASSEMBLY WF1502
4	WF/CF	ELF-WF1503	ELEMENT ASSEMBLY WF1503
4	WF/CF	ELF-WF1506	ELEMENT ASSEMBLY WF1506
4	WF/CF	ELF-WF1507	ELEMENT ASSEMBLY WF1507
4	WF/CF	ELF-WF2002	ELEMENT ASSEMBLY WF2002
4	WF/CF	ELF-WF2003	ELEMENT ASSEMBLY WF2003
4	WF/CF	ELF-WF2006	ELEMENT ASSEMBLY WF2006
4	WF/CF	ELF-WF2007	ELEMENT ASSEMBLY WF2007
4	WF/CF	ELF-WF2008	ELEMENT ASSEMBLY WF2008
4	WF/CF	ELF-WF3002	ELEMENT ASSEMBLY WF3002
4	WF/CF	ELF-WF3003	ELEMENT ASSEMBLY WF3003
4	WF/CF	ELF-WF3006	ELEMENT ASSEMBLY WF3006
4	WF/CF	ELF-WF3007	ELEMENT ASSEMBLY WF3007
4	WF/CF	ELF-WF4002	ELEMENT ASSEMBLY WF4002
4	WF/CF	ELF-WF4003	ELEMENT ASSEMBLY WF4003
4	WF/CF	ELF-WF4006	ELEMENT ASSEMBLY WF4006
4	WF/CF	ELF-WF4007	ELEMENT ASSEMBLY WF4007
4	WF/CF	ELF-WF4008	ELEMENT ASSEMBLY WF4008
4	WF/CF	ELF-WF4802	ELEMENT ASSEMBLY WF4802
4	WF/CF	ELF-WF4803	ELEMENT ASSEMBLY WF4803
4	WF/CF	ELF-WF4805	ELEMENT ASSEMBLY WF4805
4	WF/CF	ELF-WF4806	ELEMENT ASSEMBLY WF4806
4	WF/CF	ELF-WF4807	ELEMENT ASSEMBLY WF4807
4	WF/CF	ELF-WF4808	ELEMENT ASSEMBLY WF4808
5	WF/CF	MO-016	MOTOR 208/240V 50/60HZ 0.4A

6	WF/CF	PROT-006	THERMAL PROTECTION L150-40F
6	WF/CF	PROT-007	THERMAL PROTECTION L200-40F
7	WF/CF	ST-007	THERMOSTAT SP 125-250-277V/25A, 600V/10A
7	WF/CF	ST-013	THERMOSTAT DP 125-250-277V/25A, 600V/10A
7	WF/CF	ST-017	THERMOSTAT SP 240/347/600V 22/11/10A
8	WF/CF	TRF200040D	TRANSFORMER 208-240/24/40VA CL2
8	WF/CF	TRF300040	TRANSFORMER 347/24/40VA CL2
8	WF/CF	TRF320025	TRANSFORMER 347/240/25VA
8	WF/CF	TRF500025D	TRANSFORMER 240-480/12-24/25VA
8	WF/CF	TRF520025	TRANSFORMER 480/240/25VA
8	WF/CF	TRF520100	TRANSFORMER 480/240/100VA
8	WF/CF	TRF600040	TRANSFORMER 600/24/40VA CL2
8	WF/CF	TRF620025	TRANSFORMER 600/240/25VA
8	WF/CF	TRF620100	TRANSFORMER 600/240/100VA
8	WF/CF	TRF700025	TRANSFORMER 277/240/25VA
8	WF/CF	TRF720025	TRANSFORMER 277/240/25VA
8	WF/CF	TRF720100	TRANSFORMER 277/240/100VA
9	WF*	M-WF112Z	WF-1 COVER
9	WF*	M-WF212Z	WF-2 COVER
9	WF*	M-WF312Z	WF-3 COVER
9	CF*	M-CF112Z	CF-1 COVER
9	CF*	M-CF212Z	CF-2 COVER
9	CF*	M-CF312Z	CF-3 COVER
10	WF/CF	HOLD-005	FUSE HOLDER 2 POLES 30A 600V TYPE CC
11	WF/CF	FS-005	FUSE 15A CLASS CC 600V T.D.
11	WF/CF	FS-024	FUSE, 25A, 600V AC CLASS CC, TIME DELAY
12	WF/CF	SWI-027	MOTOR SWITCH 600V/30A, 2 POLES
12	WF/CF	SWI-028	DISCONNECT SWITCH 600V/40A 2 POLES/3 POLES
12	WF/CF	SWI-029	DISCONNECT SWITCH 600V/60A 2 POLES/3 POLES

*Add **W** for white, **SW** for silica white, **S** for silver or **SS** for stainless steel



LIMITED WARRANTY

This limited warranty is offered by Stelpro Design inc. ("Stelpro") and applies to the following products made by Stelpro: models WF and CF. **Please read this limited warranty carefully. Subject to the terms of this warranty**, Stelpro warrants its products and their components against defects in workmanship and/or materials for the following periods from the date of purchase: **3 years**. This warranty applies only to the original purchaser; it is non-transferable and cannot be extended.

CLAIM PROCEDURE

If at any time during the warranty period the unit becomes defective, you must cut off the power supply at the main electrical panel and contact 1) your installer or distributor, 2) your service center or 3) Stelpro's customer service department. In all cases, you must have a **copy of the invoice** and provide the **information written on the product nameplate**. Stelpro reserves the right to examine or to ask one of its representatives to examine the product itself or any part of it before honoring the warranty. Stelpro reserves the right to **replace** the entire unit, **refund** its purchase price or **repair** a defective part. Please note that repairs made within the warranty period must be authorized in advance in writing by Stelpro and carried out by persons authorized by Stelpro.

Before returning a product to Stelpro, you must have a Stelpro authorization number (RMA). To obtain it, call the customer service department at: **1-800-363-3414** (electricians and distributors - French), **1-800-343-1022** (electricians and distributors - English), or **1-866-766-6020** (consumers). The authorization number must be clearly written on the parcel or it will be refused.

CONDITIONS, EXCLUSIONS AND DISCLAIMER OF LIABILITY

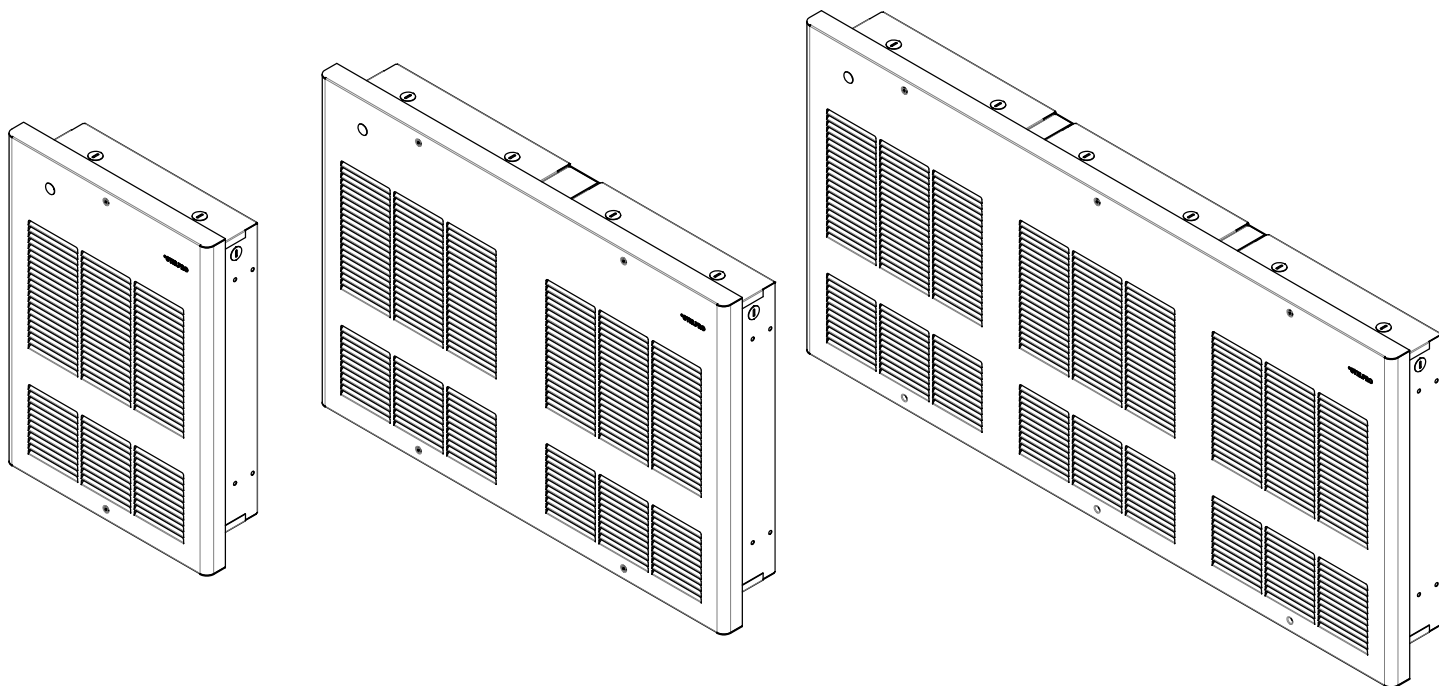
This warranty is exclusive and in lieu of all other representations and warranties (except of title), expressed or implied, and Stelpro expressly disclaims and excludes any implied warranty of merchantability or implied warranty of fitness for a particular purpose.

Stelpro's liability with respect to products is limited as provided above. Stelpro shall not be subject to any other obligations or liabilities whatsoever, whether based on contract, tort or other theories of law, with respect to goods or services furnished by it, or any undertakings, acts or omissions relating thereto. Without limiting the generality of the foregoing, Stelpro expressly disclaims any liability for property or personal injury damages, penalties, special or punitive damages, damages for lost profits, loss of use of equipment, cost of capital, cost of substitute products, facilities or services, shutdowns, slowdowns, or for other types of economic loss or for claims of a dealer's customers or any third party for such damages. Stelpro specifically disclaims all consequential, incidental and contingent damages whatsoever.

This warranty does not cover any damages or failures resulting from: 1) a faulty installation or improper storage; 2) an abusive or abnormal use, lack of maintenance, improper maintenance (other than that prescribed by Stelpro) or a use other than that for which the unit was designed; 3) a natural disaster or an event out of Stelpro's control, including, but not limited to, hurricanes, tornadoes, earthquakes, terrorist attacks, wars, overvoltage, flooding, water damages, etc. This warranty does not cover any accidental or intentional losses or damages nor does it cover damages caused by negligence of the user or owner of the product. Moreover, it does not cover the cost of disconnection, transport, and installation.

The warranty is limited to the repair or the replacement of the unit or the refund of its purchase price, **at the discretion of Stelpro**. Any parts replaced or repaired within the warranty period with the written authorization of Stelpro will be warranted for the remainder of the original warranty period. This warranty will be considered null and void and Stelpro will have the right to refuse any claims if **products have been altered** without the written authorization of Stelpro and if the nameplate numbers have been removed or modified. This warranty does not cover scratches, dents, corrosion or discoloration caused by excessive heat, chemical cleaning products and abrasive agents. It does not cover any damage that occurred during the shipping.

Some states and provinces do not allow the exclusion or limitation of incidental or consequential damages and some of them do not allow limitations on how long an implied warranty lasts, so these exclusions or limitations may not apply to you. This warranty gives you specific legal rights and you may have other rights which vary from state to state or from province to province.



est conforme
aux normes
CSA



AVERTISSEMENT

Avant d'installer ou d'utiliser ce produit, vous devez lire et comprendre les présentes directives et les conserver pour référence ultérieure. Le fabricant ne pourra pas être tenu responsable de quoi que ce soit et la garantie ne sera pas valide si l'installateur et l'utilisateur ne respectent pas ces directives.

Ce produit doit être installé par une personne qualifiée et raccordé par un **électricien certifié** conformément aux **codes de l'électricité et du bâtiment** en vigueur dans votre région.

Le non-respect de ces directives pourrait entraîner des préjudices corporels, des dommages matériels, des blessures graves et des chocs électriques potentiellement mortels.

Protégez l'appareil à l'aide des disjoncteurs ou des fusibles appropriés en vous référant à la plaque signalétique.

Assurez-vous que la tension d'alimentation (volt) correspond à celle indiquée sur la plaque signalétique.

Cet appareil doit être **mis à la terre**.

Coupez l'alimentation électrique de l'appareil au disjoncteur/fusible avant de procéder à l'installation, à la réparation et au nettoyage.

Assurez-vous que l'appareil est conçu pour l'utilisation prévue (au besoin, référez-vous au catalogue de produits ou à un représentant).

PUISSANCE DE CHAUFFAGE RECOMMANDÉE : 1,25 W/pied cube (0,03 m³).

Ceci équivaut à **10 W/pied carré (0,09 m²)** pour un plafond d'une hauteur standard de 8 pieds (2,44 m). La puissance recommandée est habituellement suffisante pour les besoins de chauffage normaux. Veuillez noter que la qualité d'isolation des murs et des fenêtres sont des facteurs qui influent sur les pertes de chaleur qui font varier la puissance requise pour chauffer la pièce. Au besoin, référez-vous à un spécialiste (bâtiments industriels et commerciaux) qui pourra calculer ces pertes de chaleur et optimiser la puissance requise ou consultez le site Web de Stelpro Design sous la rubrique « Calcul de chauffage en ligne » (bâtiments résidentiels). Pour chauffer une grande pièce et accroître le confort dans celle-ci, vous devriez privilégier l'installation de plusieurs appareils au lieu d'un seul. Par exemple, 2 x 1000 W plutôt que 1 x 2000 W.



AVERTISSEMENT

N'installez pas l'appareil dans des endroits où il y a des objets pouvant être endommagés par la chaleur.

Si la puissance de l'appareil est insuffisante pour la grandeur de la pièce, celui-ci fonctionnera sans arrêt, ce qui le fera vieillir prématurément ou jaunir.

Respectez les distances et les positions mentionnées dans la section d'installation de ce guide.

Si l'installateur ou l'utilisateur modifie l'appareil de quelque façon que ce soit, il sera tenu responsable de tout dommage résultant de cette modification et la certification CSA pourrait être annulée.

Cet appareil ne doit pas entrer en contact avec une source d'eau et doit être à l'abri des éclaboussures. Ne l'utilisez pas si une partie quelconque a été submergée.

Lorsque vous fixez l'appareil, assurez-vous que l'ancrage peut supporter le poids total de l'appareil plus le poids des supports de montage.

Lorsque vous coupez ou percez un mur ou un plafond pour l'installation de l'appareil, assurez-vous de ne pas endommager le câblage électrique et les autres services publics cachés.

Lors de la mise en marche initiale ou d'une première mise en marche après une longue période, il est normal que l'appareil dégage temporairement certaines odeurs ainsi qu'une mince fumée blanchâtre.

Puisqu'il chauffe, cet appareil présente des risques même lorsqu'il fonctionne de façon normale. Faites donc preuve de **prudence**, de **discernement** et de **diligence** lorsque vous l'utilisez. Pour éviter les brûlures, ne laissez pas la peau nue entrer en contact avec les surfaces chaudes. Laissez l'appareil refroidir quelques minutes après l'avoir éteint puisqu'il reste chaud pendant un certain temps.

Installez l'appareil à au moins **6 pouces (15,2 cm)** des murs adjacents et à une hauteur minimale de **6 pouces (15,2 cm)** du plancher. Installez les unités triples à au moins **12 pouces (30,5 cm)** des murs adjacents et à au moins **8 pouces (20,3 cm)** du plancher. Toutefois, ne laissez pas d'objets ou de meubles entrer en contact avec l'appareil et tenez-les à une distance d'au moins **24 pouces (60 cm)** de celui-ci, car ils pourraient s'enflammer plus facilement que les murs ou le plancher. De plus, certains matériaux sont plus sensibles à la chaleur que d'autres, assurez-vous donc que ceux qui se trouvent à proximité de votre appareil peuvent supporter la chaleur qu'il dégage.

Ne pas installer sur un mur derrière une porte.

N'obstruez jamais les entrées et sorties d'air de l'appareil. Cette obstruction entraînerait une surchauffe, ce qui pourrait résulter en un incendie.

N'insérez pas de corps étrangers dans les entrées et sorties d'air de l'appareil, car cela pourrait l'endommager et causer des chocs électriques ou un incendie.

L'appareil comporte des pièces chaudes et pouvant produire des arcs électriques (étincelles). Il n'est pas conçu pour être utilisé ou entreposé dans des endroits très humides ou contenant des liquides inflammables, des matières combustibles et des produits corrosifs, abrasifs, chimiques ou explosifs tels que, mais non limités à, de la peinture, de l'essence, du chlore, du bran de scie et des produits de nettoyage.

Certains endroits sont plus poussiéreux que d'autres. Il est donc de la responsabilité de l'utilisateur d'évaluer s'il doit **nettoyer l'appareil** selon la quantité de saleté accumulée sur les entrées et les sorties d'air ainsi qu'à l'intérieur de l'appareil. La saleté accumulée peut faire jaunir l'appareil ou entraîner la défectuosité d'une composante. Il y a un risque d'incendie si le produit n'est pas installé et nettoyé conformément aux présentes directives.

L'activation de la protection thermique indique que l'appareil a été soumis à des conditions de fonctionnement anormales. Si celle-ci demeure activée ou s'active et se désactive de façon répétitive, il est recommandé de faire inspecter l'appareil par un électricien qualifié ou un centre de réparation reconnu afin de s'assurer qu'il n'est pas endommagé (référez-vous préalablement aux termes de la garantie limitée).

Si cet appareil est endommagé ou défectueux, coupez l'alimentation électrique au disjoncteur/fusible et faites-le réparer dans un centre de réparation reconnu (référez-vous préalablement aux termes de la garantie limitée).

Assurez-vous que les raccordements électriques sont solides et qu'ils ont été faits adéquatement. Tirez sur chacun des fils pour vous assurer qu'il n'y a pas de mou dans le connecteur ou le bornier. Le non-respect de cette directive pourrait causer un incendie.

Si une option devait être ajoutée sur l'appareil, assurez-vous que cette dernière est approuvée par Stelpro. Cela vous assurera qu'elle a été testée conformément aux règles de sécurité établies et qu'une installation adéquate a été prévue pour celle-ci dans l'appareil.

Remarque : Lorsqu'une partie des caractéristiques techniques du produit doit être modifiée afin d'améliorer la maniabilité ou d'autres fonctions, la priorité est accordée aux caractéristiques techniques du produit lui-même. Dans ce cas, le mode d'emploi pourrait ne pas correspondre entièrement à toutes les fonctions du produit présenté. Par conséquent, le produit et son emballage, ainsi que le nom et l'illustration, peuvent être différents de ceux présentés dans ce manuel.

SPÉCIFICATIONS

SÉRIE WF – SANS CONTRÔLE					
UNITÉ	TYPE	WATTS	VOLTS	KG	LB
SIMPLE	WF1502	1500	240	9	20
SIMPLE	WF2002	2000	240	9	20
SIMPLE	WF3002	3000	240	9	20
SIMPLE	WF4002	4000	240	9	20
SIMPLE	WF4802	4800	240	9	20
SIMPLE	WF1508	1500	208	9	20
SIMPLE	WF2008	2000	208	9	20
SIMPLE	WF3008	3000	208	9	20
SIMPLE	WF4008	4000	208	9	20
SIMPLE	WF4808	4800	208	9	20
SIMPLE	WF1507	1500	277	9	20
SIMPLE	WF2007	2000	277	9	20
SIMPLE	WF3007	3000	277	9	20
SIMPLE	WF4007	4000	277	9	20
SIMPLE	WF4807	4800	277	9	20

Ajouter **W** pour blanc, **SW** pour blanc silice, **S** pour argent ou **SS** pour acier inoxydable

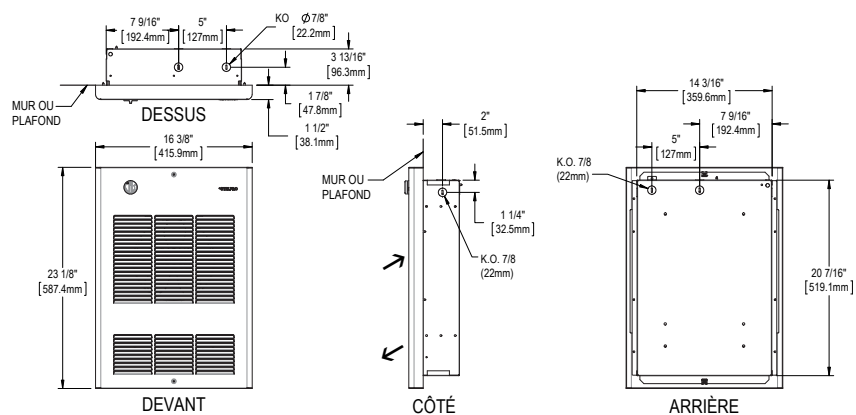
D'autres modèles avec contrôle sont disponibles avec voltages et wattages supérieurs.

Pour une liste complète de nos modèles, consultez notre catalogue en ligne à www.stelpro.com

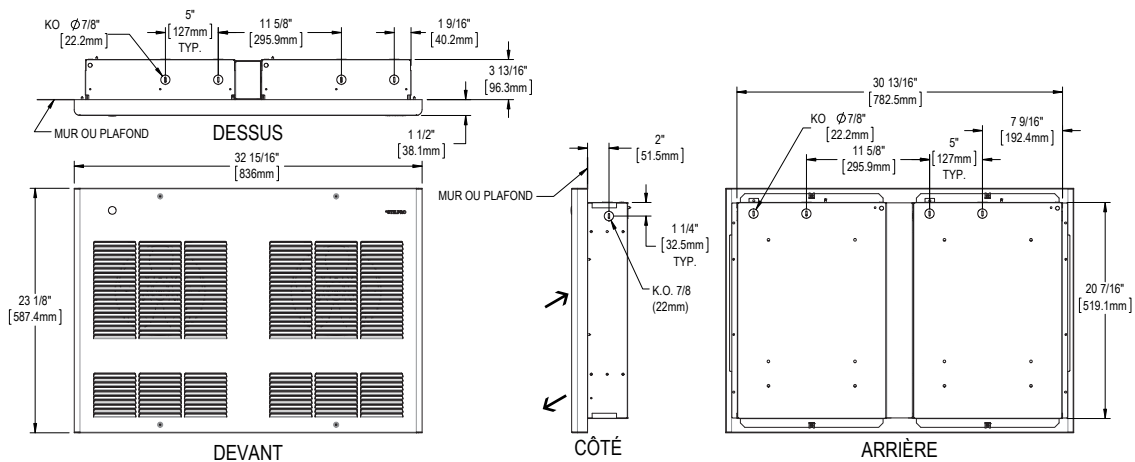
SÉRIE CF – SANS CONTRÔLE					
UNITÉ	TYPE	WATTS	VOLTS	KG	LB
SIMPLE	CF1502	1500	240	9	20
SIMPLE	CF2002	2000	240	9	20
SIMPLE	CF3002	3000	240	9	20
SIMPLE	CF4002	4000	240	9	20
SIMPLE	CF1508	1500	208	9	20
SIMPLE	CF2008	2000	208	9	20
SIMPLE	CF3008	3000	208	9	20
SIMPLE	CF4008	4000	208	9	20
SIMPLE	CF1507	1500	277	9	20
SIMPLE	CF2007	2000	277	9	20
SIMPLE	CF3007	3000	277	9	20
SIMPLE	CF4007	4000	277	9	20

Ajouter **W** pour blanc, **SW** pour blanc silice, **S** pour argent ou **SS** pour acier inoxydable

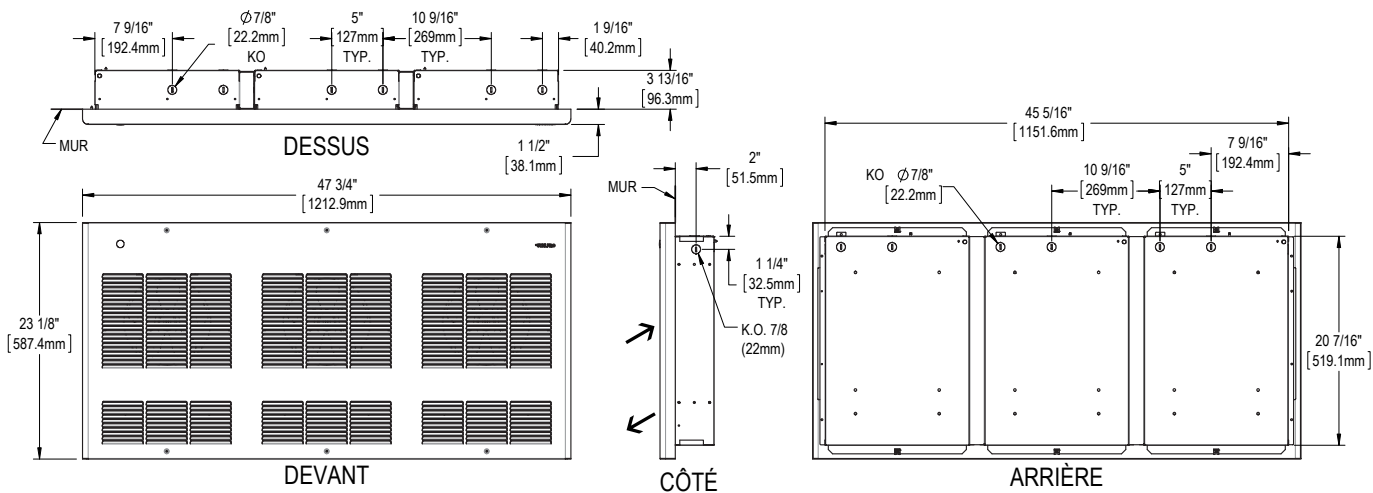
UNITÉ SIMPLE



UNITÉ DOUBLE



UNITÉ TRIPLE





N.B. Coupez l'alimentation électrique au disjoncteur/fusible avant de procéder à l'installation. Ce produit doit être raccordé par un électricien certifié conformément aux codes de l'électricité et du bâtiment en vigueur dans votre région.

Lorsque l'appareil est encastré, l'épaulement du boîtier doit demeurer à la surface du mur ou du plafond fini.

AVERTISSEMENTS

1. Que l'appareil WF soit installé en surface ou qu'il soit encastré, les distances minimales suivantes doivent être respectées en tout temps pour les unités simples et doubles (voir les figures 1 et 2). Pour les produits CF (plafond), ils doivent être installés à au moins 12 po (305 cm) des murs adjacents et à une hauteur se situant entre 8 pi (244 cm) et 10 pi (305 cm) du plancher (voir la figure 4).
2. Les unités triples doivent être installées à une distance minimale de **12 po (305 mm)** des murs adjacents et de **8 po (203 mm)** du plancher. Pour connaître l'ouverture d'encastrement des unités triples, référez-vous à la figure 3.
3. La structure requise pour encastrer les produits WF et CF dans un mur extérieur ou dans un plafond est la même que celle requise pour une fenêtre (référez-vous au code du bâtiment en vigueur dans votre région).
4. Pour une installation en surface, apposez une plaque de bois derrière le gypse en vue de fixer solidement le produit au mur. Les dimensions de la plaque de bois sont les mêmes que celles de l'ouverture pour l'installation encastrée (voir les figures 2 et 3). Veuillez suivre les mêmes directives pour une installation au plafond (produits CF).

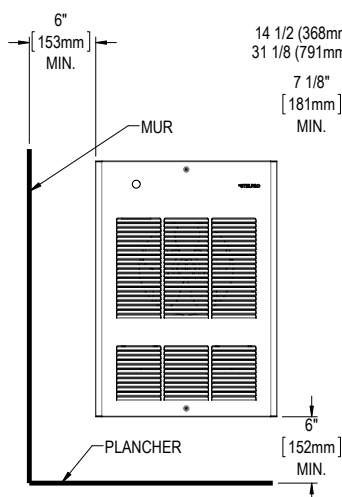


FIG. 1

DEVANT
INSTALLATION DE SURFACE
UNITÉ SIMPLE ET DOUBLE
MANCHON SURFACE REQUIS

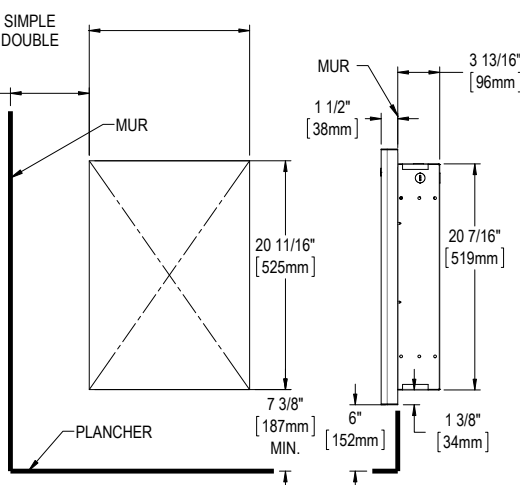


FIG. 2

OUVERTURE
INSTALLATION ENCASTRÉE
UNITÉ SIMPLE ET DOUBLE

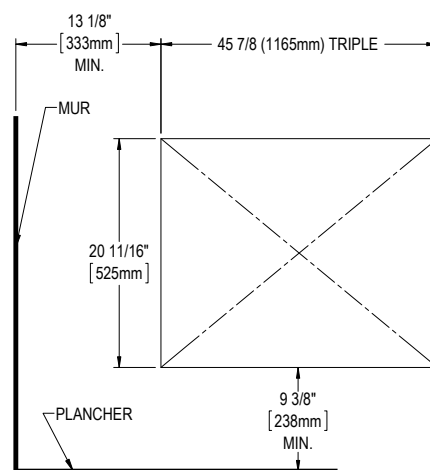


FIG. 3

OUVERTURE
INSTALLATION ENCASTRÉE
UNITÉ TRIPLE

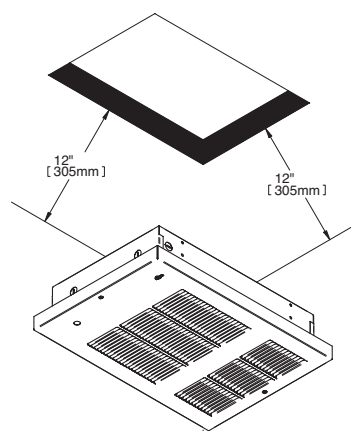


FIG. 4

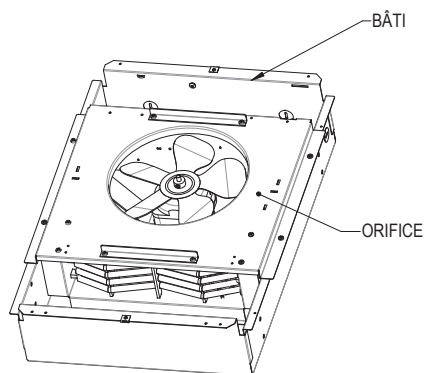


FIG. 5

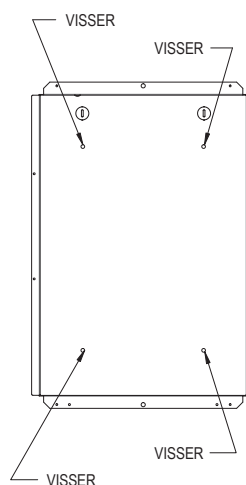


FIG. 6

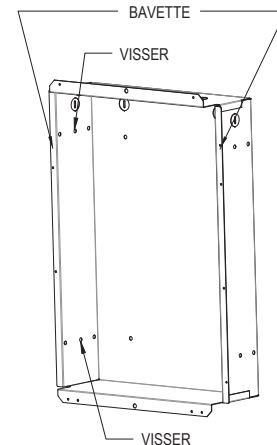


FIG. 7

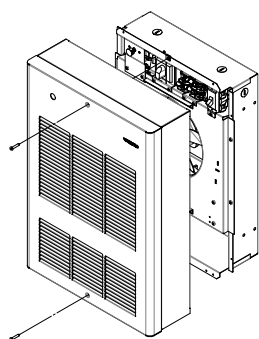


FIG. 8

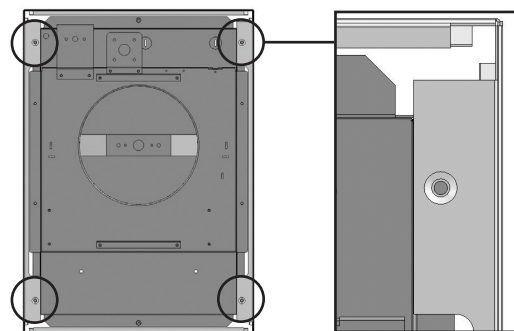
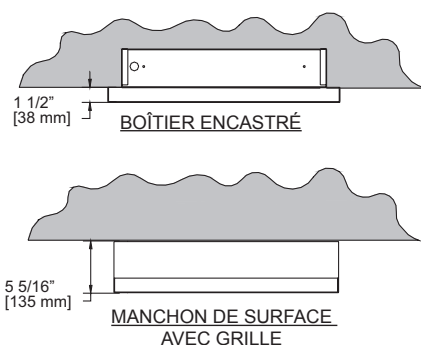


FIG. 9

VOIR LA PAGE PRÉCÉDENTE POUR CONSULTER LES AVERTISSEMENTS

INSTALLATION EN SURFACE

1. Prévoyez le manchon de surface approprié selon l'appareil à installer : WFS1 (unités simples), WFS2 (unités doubles), WFS3 (unités triples).
2. Dévissez les deux (2) vis retenant la grille (voir la figure 8) afin de la retirer.
3. Enlevez l'orifice du bâti (voir la figure 5) en dévissant les quatre (4) vis.
4. Percez l'entrée défonçable (KO) qui sera utilisée, puis insérez-y le fil d'alimentation muni d'un connecteur.
5. Appuyez le bâti contre le mur, mettez-le à niveau, puis vissez les quatre (4) vis à bois (non fournies) dans les trous prévus à cet effet (voir la figure 6).
6. Remettez l'orifice en place, faites les raccordements électriques requis, insérez le manchon dans la grille, puis revissez les quatre (4) vis retirées précédemment (voir la figure 5).
7. Insérez le manchon autour du bâti, puis vissez le sur ce dernier à l'aide des quatre (4) vis (non fournies) dans les trous prévus à cet effet (voir figure 9).

8. Revissez la grille à l'aide des deux (2) vis retirées précédemment (voir la figure 8).

INSTALLATION ENCASTRÉE

1. L'ouverture dans le mur doit être préalablement faite dans les règles de l'art (voir les figures 2 et 3 ainsi que les avertissements).
2. Dévissez les deux (2) vis retenant la grille (voir la figure 8).
3. Enlevez l'orifice du bâti (voir la figure 5) en dévissant les quatre (4) vis.
4. Percez l'entrée défonçable (KO) qui sera utilisée, puis insérez-y le fil d'alimentation muni d'un connecteur.
5. Insérez le bâti dans l'ouverture, en appuyant la bavette contre le mur. Vissez deux (2) vis à bois (non fournies) dans le montant de gauche et deux (2) autres vis à bois (non fournies) dans le montant de droite, dans les trous prévus à cet effet (voir la figure 7).
6. Remettez l'orifice en place, faites les raccordements électriques requis et remettez la grille en place.

ENTRETIEN



N.B. Cet appareil doit être nettoyé régulièrement pour que la garantie soit valide.

Coupez l'alimentation électrique au disjoncteur/fusible avant de nettoyer l'appareil. Dépoussiérez ce dernier à l'aide d'un chiffon doux. Nettoyez-le uniquement avec un chiffon humide et du savon à vaisselle non abrasif. Si vous utilisez un produit nettoyant, essuyez ensuite toujours l'appareil afin d'éviter que le produit nettoyant fasse jaunir l'appareil. N'utilisez pas de produits de nettoyage chimiques ou abrasifs, car ils pourraient abîmer le revêtement de l'appareil. Si l'appareil se trouve dans un endroit très poussiéreux, utilisez la brosse à dépoussiérer d'un aspirateur pour aspirer la

poussière et les autres corps étrangers se trouvant sur celui-ci. Au besoin, passez l'aspirateur à l'intérieur de l'appareil. Veuillez noter que la fumée de cigarette pourrait faire jaunir la grille de sortie à long terme et que le meilleur moyen de prévenir ce jaunissement est de la nettoyer régulièrement.

N'utilisez pas de produits de nettoyage portant les symboles suivants :



DÉPANNAGE

PROBLÈME	PIÈCE DÉFECTUEUSE OU À VÉRIFIER
L'appareil ne se met pas en marche	<ul style="list-style-type: none"> • Disjoncteur du panneau électrique à la position « OFF » ou fusible enlevé • Thermostat défectueux ou mal ajusté • Protection thermique activée • Raccordement inadéquat
L'appareil fonctionne sans arrêt	<ul style="list-style-type: none"> • Thermostat défectueux ou mal ajusté • Pertes de chaleur dans la pièce plus importantes que la capacité de l'appareil
Le boîtier est extrêmement chaud	<ul style="list-style-type: none"> • Protection thermique défectueuse • Entrée et/ou sortie d'air obstruée
La température ambiante désirée n'est jamais atteinte	<ul style="list-style-type: none"> • Un ou plusieurs éléments défectueux • Thermostat défectueux ou mal ajusté • Voltage inférieur à celui inscrit sur la plaque signalétique • Pertes de chaleur dans la pièce plus importantes que la capacité de l'appareil
Surchauffe de la pièce	<ul style="list-style-type: none"> • Thermostat défectueux ou mal ajusté
L'appareil cycle sur la protection thermique (indicateur de surchauffe de l'appareil)	<ul style="list-style-type: none"> • Entrée et/ou sortie d'air obstruée • Moteur défectueux
Le disjoncteur s'ouvre lors de la mise en marche de l'appareil	<ul style="list-style-type: none"> • Raccordement inadéquat • Voltage supérieur à celui inscrit sur la plaque signalétique

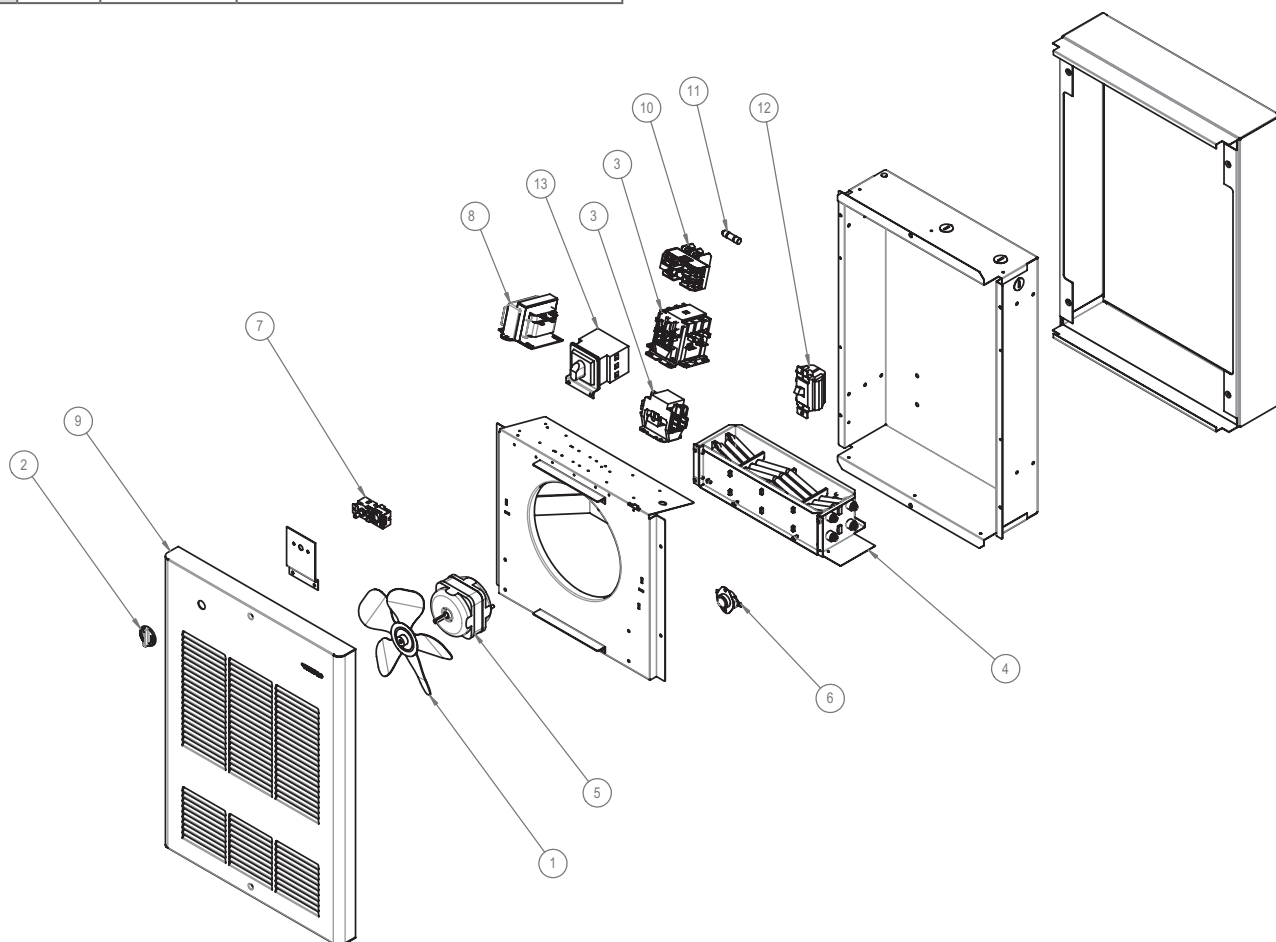
N.B. : Si vous n'êtes toujours pas en mesure de régler le problème après avoir vérifié ces points, débranchez l'appareil et communiquez avec votre service à la clientèle (référez-vous à la garantie limitée pour obtenir les numéros de téléphone).

LISTE DES COMPOSANTS DE RECHANGE

# RÉF.		# PIÈCE	DESCRIPTION
1	WF/CF	BLA-003	HÉLICE 8"
2	WF/CF	BOU-019	BOUTON THERMOSTAT, BLANC
2	WF/CF	BOU-020	BOUTON THERMOSTAT, NOIR
2	WF/CF	BOU-021	BOUTON THERMOSTAT, AMANDE
3	WF/CF	CONT-3002	CONTACTEUR 2P/24V/30A NON-IND.
3	WF/CF	CONT-3022	CONTACTEUR 2P/240-208V/30A NON-IND.
3	WF/CF	CONT-3503	CONTACTEUR 3P/24V/35A NON-IND.
3	WF/CF	CONT-4023	CONTACTEUR 3P/240-208V/40A NON-IND.
3	WF/CF	CONT-5002	CONTACTEUR 2P/24V/50A NON-IND.
3	WF/CF	CONT-5023	CONTACTEUR 2P/240-208V/50A NON-IND.
4	WF/CF	ELF-WF1502	ÉLÉMENT ASSEMBLÉ WF1502
4	WF/CF	ELF-WF1503	ÉLÉMENT ASSEMBLÉ WF1502
4	WF/CF	ELF-WF1506	ÉLÉMENT ASSEMBLÉ WF1506
4	WF/CF	ELF-WF1507	ÉLÉMENT ASSEMBLÉ WF1507
4	WF/CF	ELF-WF2002	ÉLÉMENT ASSEMBLÉ WF2002
4	WF/CF	ELF-WF2003	ÉLÉMENT ASSEMBLÉ WF2003
4	WF/CF	ELF-WF2006	ÉLÉMENT ASSEMBLÉ WF2006
4	WF/CF	ELF-WF2007	ÉLÉMENT ASSEMBLÉ WF2007
4	WF/CF	ELF-WF2008	ÉLÉMENT ASSEMBLÉ WF2008
4	WF/CF	ELF-WF3002	ÉLÉMENT ASSEMBLÉ WF3002
4	WF/CF	ELF-WF3003	ÉLÉMENT ASSEMBLÉ WF3003
4	WF/CF	ELF-WF3006	ÉLÉMENT ASSEMBLÉ WF3006
4	WF/CF	ELF-WF3007	ÉLÉMENT ASSEMBLÉ WF3007
4	WF/CF	ELF-WF4002	ÉLÉMENT ASSEMBLÉ WF4002
4	WF/CF	ELF-WF4003	ÉLÉMENT ASSEMBLÉ WF4003
4	WF/CF	ELF-WF4006	ÉLÉMENT ASSEMBLÉ WF4006
4	WF/CF	ELF-WF4007	ÉLÉMENT ASSEMBLÉ WF4007
4	WF/CF	ELF-WF4008	ÉLÉMENT ASSEMBLÉ WF4008
4	WF/CF	ELF-WF4802	ÉLÉMENT ASSEMBLÉ WF4802
4	WF/CF	ELF-WF4803	ÉLÉMENT ASSEMBLÉ WF4803
4	WF/CF	ELF-WF4805	ÉLÉMENT ASSEMBLÉ WF4805
4	WF/CF	ELF-WF4806	ÉLÉMENT ASSEMBLÉ WF4806
4	WF/CF	ELF-WF4807	ÉLÉMENT ASSEMBLÉ WF4807
4	WF/CF	ELF-WF4808	ÉLÉMENT ASSEMBLÉ WF4808
5	WF/CF	MO-016	MOTEUR 208/240V 50/60HZ 0.4A

# RÉF.		# PIÈCE	DESCRIPTION
6	WF/CF	PROT-006	PROTECTION THERMIQUE L150-40F
6	WF/CF	PROT-007	PROTECTION THERMIQUE L200-40F
7	WF/CF	ST-007	THERMOSTAT SP 125-250-277V/25A, 600V/10A
7	WF/CF	ST-013	THERMOSTAT DP 125-250-277V/25A, 600V/10A
7	WF/CF	ST-017	THERMOSTAT SP 240/347/600V 22/11/10A
8	WF/CF	TRF200040D	TRANSFORMATEUR 208-240/24/40VA CL2
8	WF/CF	TRF300040	TRANSFORMATEUR 347/24/40VA CL2
8	WF/CF	TRF320025	TRANSFORMATEUR 347/240/25VA
8	WF/CF	TRF500025D	TRANSFORMATEUR 240-480/12-24/25VA
8	WF/CF	TRF520025	TRANSFORMATEUR 480/240/25VA
8	WF/CF	TRF520100	TRANSFORMATEUR 480/240/100VA
8	WF/CF	TRF600040	TRANSFORMATEUR 600/24/40VA CL2
8	WF/CF	TRF620025	TRANSFORMATEUR 600/240/25VA
8	WF/CF	TRF620100	TRANSFORMATEUR 600/240/100VA
8	WF/CF	TRF700025	TRANSFORMATEUR 277/240/25VA
8	WF/CF	TRF720025	TRANSFORMATEUR 277/240/25VA
8	WF/CF	TRF720100	TRANSFORMATEUR 277/240/100VA
9	WF*	M-WF112Z	GRILLE WF-1
9	WF*	M-WF212Z	GRILLE WF-2
9	WF*	M-WF312Z	GRILLE WF-3
9	CF*	M-CF112Z	GRILLE CF-1
9	CF*	M-CF212Z	GRILLE CF-2
9	CF*	M-CF312Z	GRILLE CF-3
10	WF/CF	HOLD-005	PORTE-FUSIBLE 2 PÔLES 30A 600V TYPE CC
11	WF/CF	FS-005	FUSIBLE 15A CLASSE CC 600V T.D.
11	WF/CF	FS-024	FUSIBLE TYPE CC 25A, 600V AC, T.D
12	WF/CF	SWI-027	INTERRUPTEUR MOTEUR 600V/30A, 2 PÔLES
12	WF/CF	SWI-028	SECTIONNEUR 600V/40A 2 PÔLES/3 PÔLES
12	WF/CF	SWI-029	SECTIONNEUR 600V/60A 2 PÔLES/3 PÔLES

*Ajouter **W** pour blanc, **SW** pour blanc silice, **S** pour argent ou **SS** pour acier inoxydable



GARANTIE LIMITÉE

La présente garantie limitée est celle offerte par Stelpro Design inc. (« Stelpro ») pour les produits fabriqués par Stelpro suivants : modèles WF, CF. **Veuillez lire attentivement la présente garantie limitée.** Sous réserve des dispositions de cette garantie, Stelpro garantit ses produits et leurs composants contre tout défaut de matériel ou de fabrication pour les périodes suivantes, et ce, à compter de la date d'achat : **3 ans**. Cette garantie s'applique à **l'acheteur d'origine** seulement; elle n'est pas transférable et ne peut être prolongée ou étendue.

PROCÉDURE DE RÉCLAMATION

Si l'appareil devient défectueux durant la période de garantie, vous devez couper son alimentation électrique au panneau principal et communiquer avec 1) votre installateur ou votre fournisseur, 2) votre centre de services ou 3) le service à la clientèle de Stelpro, lesquels vous indiqueront la procédure à suivre. Dans tous les cas, vous devez avoir une **copie de votre facture** et fournir les **renseignements inscrits sur la plaque signalétique** du produit. Stelpro se réserve le droit d'inspecter ou de faire inspecter tout produit ou toute pièce avant d'honorer une réclamation. Stelpro se réserve également le droit de **remplacer** l'appareil, de **rembourser** son prix d'achat ou de **réparer** ou de faire réparer une pièce défectueuse. Veuillez noter que les réparations effectuées dans le cadre de la période de garantie doivent être préalablement autorisées par écrit par Stelpro et effectuées par une personne autorisée par Stelpro.

Avant de retourner un produit à l'usine de Stelpro, vous devez avoir un numéro d'autorisation (RMA) de Stelpro. Vous obtiendrez ce dernier en appelant le service à la clientèle au : **1-800-363-3414** (électriciens et distributeurs – français), **1-800-343-1022** (électriciens et distributeurs – anglais) ou **1-866-766-6020** (consommateurs). Le numéro d'autorisation doit être clairement écrit sur le colis ou celui-ci sera refusé.

CONDITIONS, EXCLUSIONS ET DÉNI DE RESPONSABILITÉ

La présente garantie est exclusive et en lieu et place de toute autre garantie (à l'exception des droits de propriété), expresse ou implicite. De plus, Stelpro décline expressément et exclut toute garantie implicite de qualité marchande ou d'adaptation à une fin particulière.

La responsabilité de Stelpro se limite à ce qui est prévu dans la présente garantie. Stelpro ne peut en aucun cas être assujettie à toute autre obligation ou responsabilité quelconque, qu'elle soit de source contractuelle ou extracontractuelle ou autre théorie du droit, en ce qui concerne les biens et services qu'elle offre, ou ne peut être tenue responsable d'aucun engagement, geste ou omission à cet égard. Sans limiter la généralité de ce qui précède, Stelpro décline expressément toute responsabilité relative aux dommages matériels ou aux préjudices corporels; aux pénalités; aux dommages-intérêts spéciaux ou punitifs; aux pertes de bénéfices ou d'utilisation; au coût du capital; au coût des produits, des installations ou des services de remplacement; aux mises à l'arrêt; aux ralentissements; à tout autre type de perte pécuniaire. Stelpro décline également toute responsabilité relative aux réclamations de clients ou de toute autre tierce partie pour de tels dommages. En outre, Stelpro refuse de prendre en charge tout dommage indirect, accessoire et éventuel de quelque nature qu'il soit.

La présente garantie ne couvre pas les dommages ou bris résultant de : 1) une mauvaise installation ou un entreposage inadéquat; 2) un usage abusif ou anormal, un mauvais usage, un manque d'entretien, un entretien inadéquat (autre que celui prévu par Stelpro) ou un usage différent de celui pour lequel l'appareil a été conçu; 3) une catastrophe naturelle ou un événement hors du contrôle de Stelpro, y compris, mais non limité à, un ouragan, une tornade, un tremblement de terre, une attaque terroriste, une guerre, une surtension, une inondation, un dégât d'eau, etc. Cette garantie ne couvre pas les dommages et bris accidentels, intentionnels ou causés par une négligence de la part de l'utilisateur ou du propriétaire du produit. De plus, elle ne couvre pas les coûts liés au débranchement, au transport et à l'installation du produit.

Cette garantie se limite à la réparation de l'appareil, à son remplacement ou au remboursement de son prix d'achat, **au choix de Stelpro**. Les pièces remplacées ou réparées avec l'autorisation écrite de Stelpro dans le cadre de la période de garantie seront elles-mêmes garanties pour la durée restante de la garantie de la pièce initiale. La présente garantie ne sera pas valide et Stelpro pourra refuser toute réclamation si l'appareil a été **modifié de quelque façon que ce soit** sans l'autorisation préalable écrite de Stelpro ou si les numéros affichés sur la plaque signalétique ont été enlevés ou modifiés. Cette garantie ne couvre pas les égratignures, les bosselures, la corrosion ou la décoloration causée par une chaleur excessive, des produits de nettoyage chimiques ou des agents abrasifs. De plus, elle ne couvre pas les dommages ou bris survenus durant le transport de l'appareil.

Certains États ou certaines provinces ne permettent pas de limitation sur la durée d'une garantie implicite et d'autres ne permettent pas l'exclusion ou la limitation des dommages indirects ou consécutifs. Ainsi, les présentes limitations et exclusions pourraient ne pas s'appliquer à vous. La présente garantie vous donne des droits légaux spécifiques. Vous pouvez également jouir d'autres droits, lesquels peuvent varier d'un État à l'autre et d'une province à l'autre.